

En race Normande, Urne remporte les élections



URNE
Grande championne
EARL de Bourtourault,
en Ille-et-Vilaine

CETTE FILLE DE NINAS, en quatrième lactation, a produit 9 426 kg de lait à 36,2 de TA lors de sa deuxième lactation. Les juges ont apprécié « sa prestance, son développement, la solidité dans son dos, ses aplombs et surtout la qualité de sa mamelle ».

Suite du palmarès

- **Les meilleures mamelles**
Jeune : Conchita (Royal Holl) - Gaec Piou-Toublanc (49)
Adulte : Action (Manizales) - Gaec de Saint René (22)
- **Meilleure fromagère :**
Sardine (Idris) - Gaec Cahorel (50)
- **Challenge interrégional :** Bretagne

CHAMPIONNE Prix d'honneur jeune EARL de la Bergerie, en Ille-et-Vilaine

CETTE FILLE DE ROYAL HOLL SUR NINAS, en première lactation, « a beaucoup de style ». Très développée, elle possède aussi « de très bons aplombs avec des jarrets secs, gages de longévité, et une très bonne mamelle ».



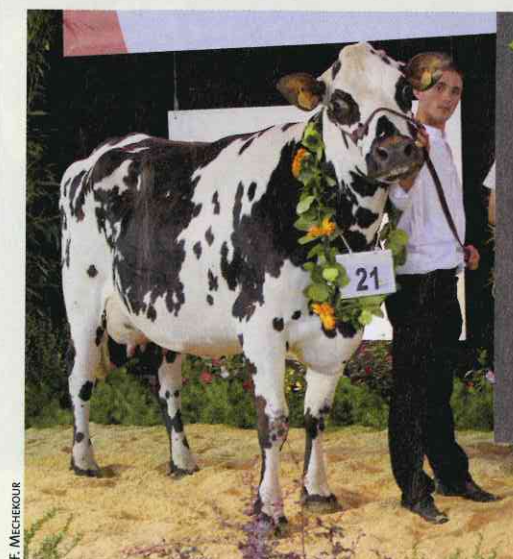
Soixante-deux vaches étaient en lice le 14 septembre pour ce concours interrégional. Urne et la bien nommée Championne, deux vaches d'Ille-et-Vilaine, ont particulièrement séduit les juges.

La Normande, en phase active de relance « en priorité » dans son berceau d'origine grâce entre autres au logiciel Simunor, a trouvé en Urne et Championne, deux nouvelles ambassadrices venues de Bretagne. Les juges Bruno Duchesne et Bernard Moisan, assistés par Nicolas Massieu, ont été particulièrement attentifs à l'état de conservation chez les animaux en quatrième lactation et plus. Plus généralement, le caractère laitier, la qualité des mamelles et des aplombs sont très souvent revenus dans leurs commentaires.

3 200 euros pour une fille de Traban sur Redondo

Sur le ring, le département d'Ille-et-Vilaine était le plus représenté avec dix-neuf animaux en lice, suivi des Côtes-d'Armor (douze animaux), de la Mayenne (onze animaux), de la Manche (six animaux)... La vente aux enchères organisée après le concours a vu les huit animaux proposés partir au prix moyen de 2 681 euros, avec un record à 3 200 euros pour une fille de Traban sur Redondo. Toutes les génisses proposées possédaient un index génomique. Compte tenu du contexte, ce résultat satisfait les organisateurs de la vente. La race poursuit son effort de promotion en octobre à l'occasion du Sommet de l'élevage avec un concours rassemblant trent-six animaux dont vingt-cinq en provenance du Grand Ouest. ■ Franck Mechekour

Boussole, championne des descendance 2010



BOUSSOLE, À L'EARL DES CLAIRVENTES, EN MAYENNE, championne des descendance. « Les filles de Vitriol ne passeront pas inaperçues dans les élevages. Elles seront grandes, très puissantes et surtout avec des mamelles irréprochables », selon le GNA. Boussole a confirmé ces qualités sur le ring.

La présentation de la génération 2010 a été organisée autour de huit taureaux illustrant quatre thèmes. Des filles de Vojico et Ael Mat (utilisé sur index génomique) ont défilé sous la bannière de la production. Ael Mat (Nivea x Léogran, 149 d'ISU) est indexé à 1 192 kg de lait tout en restant positif en taux. Des descendance de Vomicol et Voupigny ont été choisies pour illustrer la solidité en mamelle et aplombs. Vomicol possède notamment le meilleur index mamelle de la race (+2). Si vous recherchez à améliorer en particulier le format et la capacité dans votre élevage, le GNA a attiré l'attention sur Visuel et Vivrelec. Le thème santé a été illustré par les présentations de filles de Ustensil et de Vitriol. Ce dernier excelle notamment sur le poste résistance aux mammites (Cel = +2,4). ■ F. M.



tél.: 00 32 (0)56 61 75 37 • Hooiemersstraat 8, B-8710 Wielsbeke
fax: 00 32 (0)56 61 75 39 • www.cbs-beton.com • info@cbs-beton.com

- Murs de silo
- Murs de soutènement
- Plaques de bardage
- Fosses à lisier - Digesteurs
- Phytobac

