

PLM

360° PLM

> Rénovation de A à Z p. 68

> Des lavettes bien désinfectées p. 28

> Le podium longévité d'Eurogénétique p. 43

> Quoi de neuf chez les kiwis p. 54

Grand Reportage

Manche **PORTE OUVERTE**
et **VENTE PMS**
le 8 juillet
au Gaec Hulmer p. 6



Sur le terrain **AVEC LE VÉTO**

- > Oligos et tarissement p. 34
- > Cryptosporidiose p. 38
- > Allergie à la lumière p. 42

Un rendez-vous.

Le 8 juillet, la vente normande PMS (partenaires motivés de sélection) aura lieu au Gaec Hulmer, dans la Manche.

Le Gaec Hulmer prépare la vente PMS du 8 juillet

Grand reportage

Au Gaec Hulmer, Manche



BENOÎT ET THIERRY HULMER ACCUEILLENT LA JOURNÉE PMS, UN ÉVÉNEMENT EN RACE NORMANDE. L'OCCASION DE DÉCOUVRIR LES DERNIERS AMÉNAGEMENTS RÉALISÉS SUR L'ÉLEVAGE.



Pour 140 normandes.

Cornadis, type suédois, logettes. Et Dac à l'extrémité, en prévision de la constitution de lots.

360° PLM

Nous sommes à Hauteville-La-Guichard, dans la Manche, à quelques kilomètres de Coutances. Benoît et Thierry Hulmer sont installés en Gaec à la suite de leurs parents. Au fil des ans, l'élevage s'est agrandi. Dernière étape en 2009, une SCL constituée avec Solange Jamard de l'Earl du Ménage Hue. Quota actuel, près de 950 000 litres. Les aménagements des bâtiments ont suivi et accueillent actuellement 140 vaches en lactation, les génisses, taurillons et bœufs.



Les éleveurs Benoît et Thierry Hulmer

LOGETTES. DE LA SCIURE OU DE LA PAILLE SUR LES TAPIS CAOUTCHOUC

L'une des évolutions récentes, c'est le passage de l'aire paillée en logettes. Les éleveurs ont vu grand. 237 logettes pour les vaches en lactation, les tarries et les génisses. Côté réglage :

- barre au garrot à 127 cm de haut ;
- distance seuil-arrêtoir : 188 cm ;
- seuil-barre au garrot : 239 cm ;
- hauteur du seuil : 22 cm avec le tapis ;
- largeur entre axes : certaines à 125, d'autres à 130 cm.

Cinq rangées de logettes sur toute la longueur du bâtiment. « A chaque couloir de circulation transversal, nous avons prévu des barrières. Nous en avons aussi à fixer directement sur les logettes. L'idée est de comparti-

menter l'étable facilement selon les besoins », explique Benoît Hulmer. « Pour l'instant, les génisses gestantes utilisent une partie de l'espace, au fond de la stabulation. Et nous avons déjà prévu de faire deux lots chez les vaches. D'un côté les fins de lactation. De l'autre, les débuts de lactation et les bonnes productrices. C'est aussi dans cette idée que nous avons positionné le Dac à une extrémité plutôt qu'au centre. A terme, l'accès au Dac ne sera accessible qu'à une partie du troupeau. » Les génisses s'adaptent plutôt facilement aux logettes, estiment les éleveurs. Mais tout n'a pas été aussi simple pour les vaches. « Nous avons mis du foin à l'avant pour les attirer, puis laissé faire quelques jours. Mais nous nous sommes vite aperçus que certaines venaient manger, mais ne se couchaient pas. Cela n'était pas suffisant. Nous avons eu une semaine très dure, avec des vaches qui

On en parle p. 8 Logettes et caillebotis p. 10 Semence sexée p. 12 Velphone p. 13 Tunnel



140 normandes



949 224 litres
Réf. MG : 43,67



3 associés, 1 salarié
et un apprenti



70 ha de maïs
110 ha de prairies



326 €10001
perçus sur 2009

Textes et photos
Béatrice Colleu
bcolleu@
editionsduboisbaudry.fr

Un constat. Côté caillebotis, les pieds des logettes s'encrassent. Thierry cherche une idée d'aménagement pour éviter le nettoyage quotidien.

PLM se sont couchées dans le couloir et des mammites à la clé. » Voici la méthode employée ensuite :

- plusieurs passages dans la journée pour marquer toute vache qui se couche ;
- chaque soir, les vaches non marquées sont bloquées dans la logette avec une sangle à l'arrière.

« Il y en avait bien une trentaine. Le manège a duré plusieurs semaines avec l'introduction de fraîches vèlées. Petite, moyenne ou grosse vache, cela ne change rien. C'est surtout le caractère qui joue. Quatre n'ont jamais voulu se coucher dans les logettes. » Deux fois par semaine l'hiver, paille ou sciure sur les tapis. Les éleveurs ont testé les deux simultanément. Paille côté couloirs raclés et sciure côté caillebotis, pour limiter le risque de colmatage. « Il me semble que les vaches fréquentent mieux les logettes paillées », précise Thierry Hulmer. « Dès cette année, le round baller de la Cuma sera équipé d'un rotocup, pour avoir de la paille broyée. Ce sera plus économique que la sciure. » A noter aussi l'utilisation d'asséchant une fois par semaine sur la période hivernale.

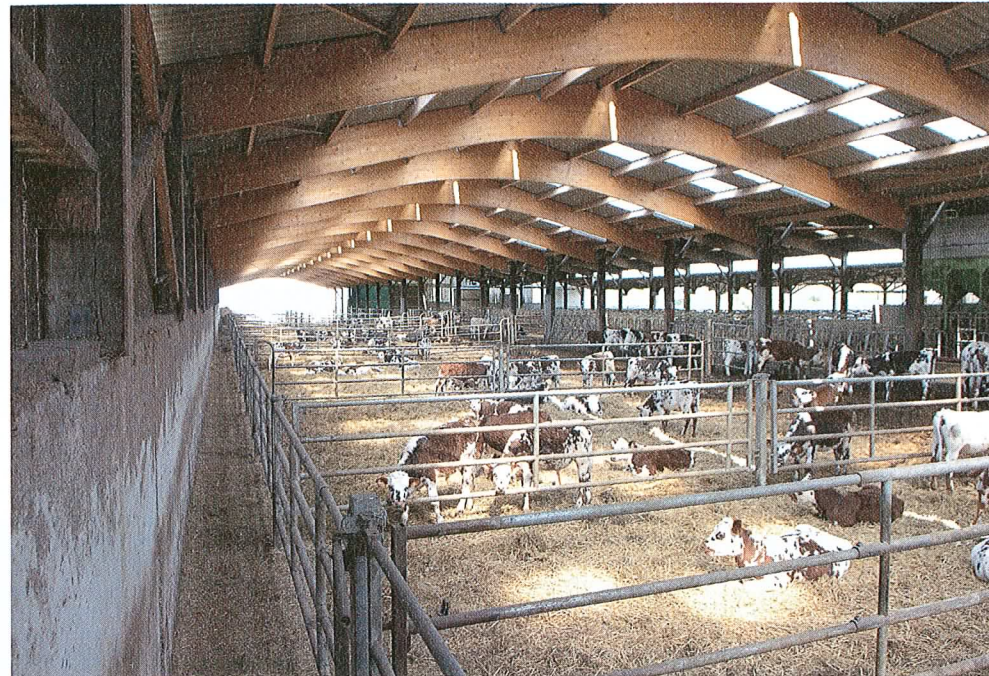
SOUCI. COTÉ CAILLEBOTIS, LES PIEDS DES LOGETTES S'ENCRASSENT

Les éleveurs n'y avaient pas pensé. Les fentes du caillebotis ne viennent pas jusqu'au pied des logettes. Alors, juste au bord, dans l'angle, cela s'encrasse. Thierry cherche la solution pour éviter le nettoyage manuel quotidien. Allonger la logette ? Cela risque de bloquer s'il faut soulever les caillebotis un jour. A moins d'imaginer un système plus ou moins amovible. Thierry envisage de remplir l'espace avec de la mousse expansée. Si vous avez rencontré le même problème, n'hésitez pas à lui faire part de vos solutions lors de la porte ouverte.

POUR EN SAVOIR PLUS

► **Équipements.** Logettes type « Boston », tapis caoutchouc type puzzle (IDS), cornadis et abreuvoirs basculants fabriqués et montés par les établissements Lenormand à Périers. Tél. 0233765800.

► **Maçonnerie** et rainurage des couloirs par la société SLC à Périers. Tél. 0233467072.



1 - Un couloir derrière les cases à génisses et taurillons « C'est très pratique », assure Benoît Hulmer, « pour sortir une seule bête ou un lot au milieu du bâtiment. »

5 conseils pour l'aménagement des bâtiments



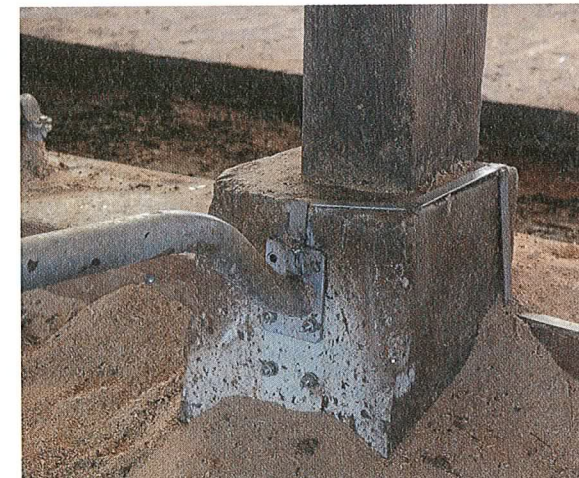
2 - Des cases de contention. « On y dirige en particulier les vaches à inséminer. En fin de traite, grâce à la porte de tri. » A noter, les détecteurs de chaleur Estrotec. Les éleveurs ciblent l'utilisation sur les 2^e IA des génisses... On ne manque pas la chaleur.

Grand reportage

Au Gaec Hulmer, Manche



3 - Le rainurage des couloirs. « Il a été fait directement par l'entreprise de maçonnerie au moment du passage en logettes, sur ciment frais, avec un râteau. Pas de glissades dans les couloirs.

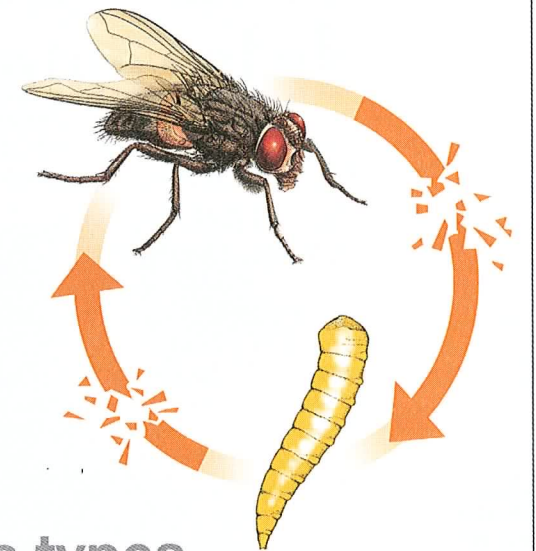


4 - Contre les courants parasites, toutes les structures métalliques ont été reliées à la terre. « Logettes, poteaux, racleurs,... Mais aussi armement des bétons sous le bâtiment. »



5 - Des passages d'hommes. On en trouve un peu partout, au niveau des cornadis bien sûr, « mais aussi sur les barrières dans la stabulation ».

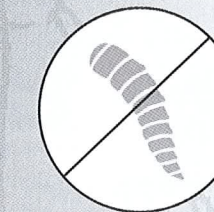
Brisez le cycle de la mouche



tous types d'élevage



L'insecticide appâts pour pulvériser votre record d'efficacité



Le larvicide qui détruit les mouches à la source

Désinsectisation des bâtiments



Bayer Environmental Science
A Business Operation of Bayer CropScience

Baycidal Wp20 : Titulaire 20%. Classement toxicologique : N° 1024. A.M.M. N° 4860/075.
 Quick Bayt® spray : Indépendant 10%. Sans classement toxicologique. A.M.M. N° 2070264.

Un chiffre. 10346 kg de lait à 40,6 de TB et 31 de TP pour la meilleure lactation de Nouba (Delgado) au Gaec Hulmer.

Utica et Une Belle à l'affiche de la vente PMS

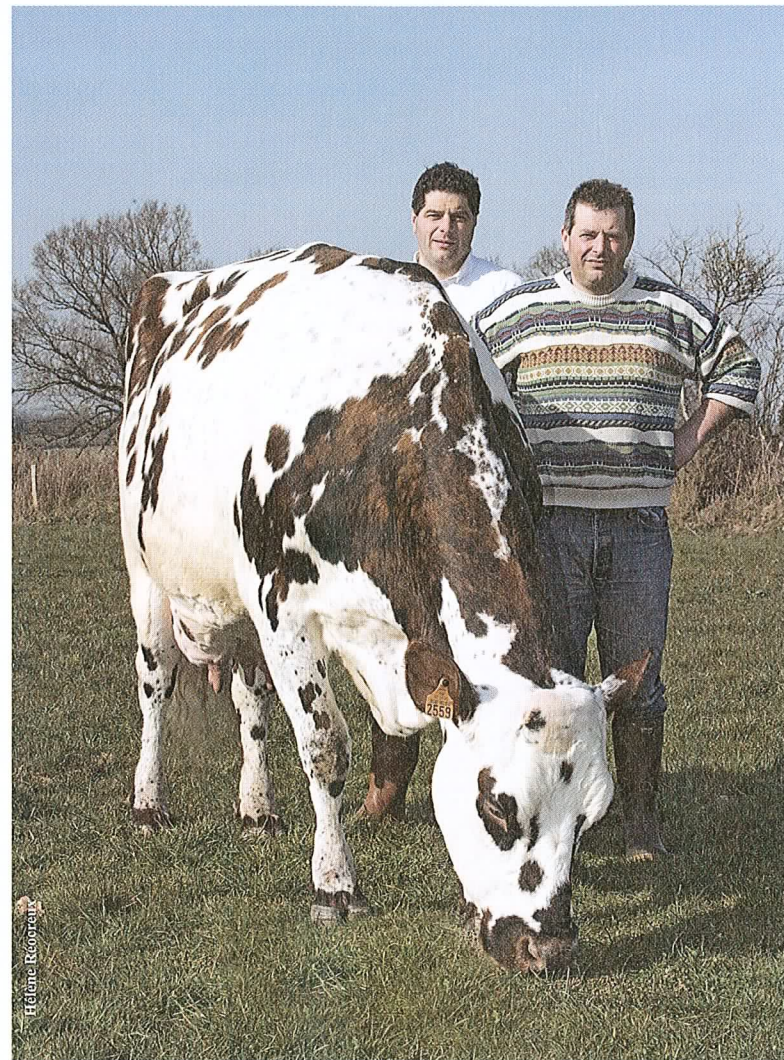
Une Belle en conformation, Vigne en génétique et Nouba, en longévité.

• **La mieux conformée c'est Une Belle (Joachim x Elixir).** Une Belle pose pour l'affiche de la vente PMS. « Depuis quatre – cinq ans, c'est un peu notre porte-drapeau. Elle a participé à tous les concours, du comice local jusqu'au Salon de l'Agriculture en passant par le National de Saint-Lô. Elle a de la taille, du cadre, un excellent bassin, une bonne mamelle et elle se déplace bien. » Un premier vêlage à 28 mois, suivi de lactations régulières à plus de 7 000 kg. Une Belle est actuellement en 5^e lactation, à 40 kg sur les quatre premiers contrôles. « Elle démarre mieux cette année après un vêlage d'hiver que les années précédentes après vêlage d'été », note Thierry Hulmer. Elle est actuellement gestante d'Uvray.

• **La mieux indexée, c'est Vigne (Manizales x Lobby).** 159 en Isu, 49 en Inel, + 1 152 kg en lait, +1,1 en cellules et + 0,6 en morphologie (dont + 0,8 en mamelle et + 1,6 en aplomb). En contrat GNA, elle est gestante d'Ulozon. « C'est une bonne laitière que l'on souhaiterait valoriser par la voie femelle ou mâle. Deux essais de transplantation ont malheureusement échoué cet hiver. » Vigne a produit 8 602 kg en 1^{re} lactation, 8 814 kg en 2^e.

• **La plus vieille, c'est Nouba (Delgado x Unias).** « Avec trois qualités idéales : production, longévité et fertilité. » 902 449 l de lait standard en 9 lactations. Avec une pointe à 10 346 litres (305 jours) en 7^e lactation. « Pas de problèmes de boiteries, peu de mammites, pas de fièvre de lait », précise Thierry Hulmer. « Dommage qu'elle ait eu plus de mâles que de femelles. »

• **A remarquer aussi Utica (Messenger x Diamètre), une descendante de la célèbre Discrète,** championne du Concours général agricole 1982 qui a marqué le troupeau à son époque et fait connaître l'élevage Hulmer quand René, le papa de Thierry et Benoît étaient aux rênes de l'élevage.



Utica (Messenger x Diamètre), 1^{re} de section à Paris pose ici avec Thierry et Benoît Hulmer.

Utica s'est classée première de section à Paris en 2006. Elle partage l'affiche de la vente PMS avec Une Belle.

• **Côté reproduction, Thierry établit le planning d'accouplement avec son inséminateur Jacky Thomine, Amelis.** Leurs priorités : le lait suivi de la mamelle et des aplombs pour la longévité. « Je regarde aussi la fertilité et la vitesse de traite », ajoute Thierry Hulmer. « Depuis cet hiver, nous utilisons aussi un peu de semence sexée sur les génisses et les primipares avec du potentiel. En 1^{re} insémination, et à

condition que le cycle soit régulier. » Sept gestations sont actuellement confirmées.

POUR EN SAVOIR PLUS

► **Dernière indexation du troupeau.** 113 en Isu, 12 en Inel. Index lait à 302.

► **Sélection.** René, le papa a développé la génétique et fait connaître l'élevage Hulmer. Avec Discrète d'abord en 82, puis Opale (Baraccuda), championne au National 1986. René a été l'un des pionniers de la transplantation embryonnaire en normande, dès 1984.

Dernières IA

Les taureaux les plus utilisés : Uvray, Traban, Tarpaulin, Redondo. Pruit est utilisé en rattrapage. Et en dernier recours, le taureau de la ferme.

« Rendez-vous le 8 juillet sur l'élevage Hulmer, pour la vente PMS. »

Une nurserie en projet

Ventilation dynamique d'un côté, naturelle de l'autre.

14 % de mortalité chez les veaux au Gaec Hulmer. Avec des problèmes pulmonaires et de diarrhées. « C'est le GDS qui nous conseille pour la conception de l'aménagement de l'ancienne nurserie. Avec deux parties distinctes. De 0 à 3 mois environ, une salle bien isolée avec ventilation dynamique. En limitant les translucides sur le toit. Selon le GDS, cela cause des variations de températures importantes. Pour la luminosité, nous posons des translucides isolés sur le côté du bâtiment. » Cette première partie va accueillir 14 cases individuelles et deux cases collectives de sept. Sur le même principe une salle accueillera trois autres cases de sept veaux. La deuxième partie du bâtiment, avec ventilation naturelle, accueillera les

veaux de trois à six mois. huit cases collectives sont prévues. « On conserve aussi nos cases individuelles à l'extérieur, une douzaine. On les a depuis plusieurs années et on en est assez content. »

Au total 96 places pour les veaux, femelles et mâles qui sont tous gardés. La nurserie sera terminée le 8 juillet.



Les cases extérieures sur caillebotis donnent satisfaction. Elles vont être conservées et placées côté est de la nurserie. Parois et toits isolés, pour les nouvelles versions. 3 200 € les six cases avec toit, chez Lenormand à Périers (50).

« Avec des translucides isolés sur les côtés. »

Nos solutions d'hygiène pour l'élevage

Rodenticides

Détergents / Désinfectants

Insecticides

3D
Désinfection
Désinsectisation
Dératissage

Toujours plus proche de vos besoins

NEODIS 10, Rue Clément Ader - BP 66 - 78512 RAMBOUILLET Cedex - Tél. : 01 34 94 19 33 - Fax : 01 30 59 85 37 - E-mail : advpro@neodis.biz
Différentes spécialités biocides sont disponibles, n'hésitez pas à nous contacter pour plus de précisions

DÉSINFECTANTS D'ÉLEVAGE : SEPTICID NAT - Chlorure d'Alkyl Diméthyl Benzyl Ammonium : 67,2 g/l / Chlorure de Didécyl Diméthyl Ammonium : 12,6 g/l / Glutaraldéhyde : 109,2 g/l - C - N - R20/22/34/42/43/50 - AMM N° 2070181 - INSECTICIDES D'ÉLEVAGE : LEXAN SG - 100 g/kg d'Acétamipride - Pas de classement - AMM N° 2070122 - RODENTICIDES : FRAP PAT - 0,0025% de Diféthalone - Xn - R22 - R52/53 - AMM N° 2010012

Utilisez les biocides avec précaution. Avant toute utilisation, lisez attentivement l'étiquette et les informations concernant le produit.

Une nouveauté. Médria proposera bientôt la détection des vèlages et la détection des chaleurs, via la même base radio.

Le détecteur de vèlage donne l'alerte

Le Gaec utilise un Vel'phone.

Plus de 150 vèlages par an au Gaec Hulmer... « Mais grâce au Vel'phone, on peut dormir sur nos deux oreilles. » Le Vel'phone est un détecteur de vèlage, mis au point par la société Médria et commercialisé par Amélis en Bretagne, Normandie ainsi qu'en Mayenne. Lors de la porte ouverte du 8 juillet, un stand à part entière sera consacré à cet appareil fabriqué en France et qui remporte un bon succès. Pour leur part, les associés du Gaec Hulmer l'utilisent depuis un an et demi. Avec le recul, ils ont optimisé les réglages. « Au début, l'appareil nous donnait l'alerte dès l'expulsion de la sonde-thermomètre par la poche des eaux. Du coup, on arrivait trop tôt et, quitte à être réveillé, on ne pouvait pas s'empêcher d'intervenir au lieu de laisser la vache se débrouiller. » Désormais, pour la nuit, l'alerte retentit une heure après l'expulsion. « C'est beaucoup mieux, confirme Benoît Hulmer. Quand on arrive, soit le veau est fait, soit c'est le bon moment pour intervenir. »

En pratique, Benoît pose la sonde « 8 à 15 jours avant la date prévue du vèlage ». Et, à chaque fois que l'animal passe à proximité de la base relais, les données de températures corporelle sont enregistrées. Les éleveurs reçoivent des rapports par SMS réguliers. Ils sont prévenus quand la température chute, généralement 24 à 48 heures avant vèlage. Moment opportun pour isoler la vache dans le box de vèlage...

C'est pratique

Trois numéros de portable, dans la mémoire du Vel'Phone... Par exemple, pour alerter l'éleveur, l'associé ou le remplaçant du week-end.

Il a dit



Seul bémol, pour Benoît Hulmer: « il nous arrive de perdre des sondes-thermomètres. Au champ... Ou dans la fumière, entraîné par le racleur. » Heureusement, il existe un boîtier de recherche. Toutefois, dans une grande parcelle, l'exercice reste encore fastidieux.



Romuald, un des étudiants ayant participé à la formation.



Bien désinfecter l'appareil, avant la mise en place. Le lavage de la sonde peut se faire en machine.

A L'ÉCOLE DU VEL'PHONE, PARTENARIAT AMÉLIS - CFTA DE MONTFORT

Dans l'actualité, le Vel'phone a reçu l'appui des élèves du Bts Technico-commercial du Cfta de Montfort sur Meu en Ille-et-Vilaine. A l'initiative de leur professeur Stéphane Bagot et d'un partenariat avec Amélis, les étudiants ont entrepris une action de vente grandeur nature. Pendant trois jours, ils ont prospecté en élevage, pour présenter et promouvoir les atouts du Vel'phone, pour s'exercer au du métier de la vente.

En pratique, après avoir reçu une formation sur le produit, les étudiants ont bâti un argumentaire technique et commercial: « la sérénité de l'éleveur », en premier lieu. Ensuite, à partir d'une liste de prospects, ils ont multiplié les appels pour décrocher des rendez-vous, avant de se lancer.

Bilan de l'opération: 80 élevages visités, quatre ventes et une dizaine d'éleveurs très intéressés, mais qui attendent maintenant la visite du technicien d'Amélis pour se décider. Romuald Athimon, l'un des jeunes de Montfort, a été très motivé par l'exercice: « c'est formateur d'aller seul sur un élevage. » A son retour, il retient la grande diversité des attentes et des habitudes: « l'éleveur qui contrôle déjà la température, pour prévoir le

vèlage; celui qui laisse faire; celui qui se relève la nuit; celui qui compte sur la grand-mère pour aller surveiller... ».

Globalement, Romuald note des commentaires encourageants: « le produit paraît sérieux, facile d'utilisation ». A contrario, « le prix freine un peu » à raison de 3 600 € HT pour un kit Vel'phone avec huit sondes-thermomètres (plus abonnement téléphonique de 12 €/mois).

Ceci dit, la société Médria proposera bientôt « la détection des chaleurs », sur le même boîtier, en plus de « la détection des vèlages ». Pour les commerciaux et futurs commerciaux, voilà un nouvel argument.

B. C. et A. V.

POUR EN SAVOIR PLUS

► **Formation.** Ce BTS technico-commercial option « agrofourniture » se déroule en neuf mois au Cfta de Montfort. Il est ouvert aux jeunes déjà titulaires d'un Bts agricole. Il est possible de suivre la formation dans le cadre d'un contrat de professionnalisation.

► **Contact.** Stéphane Bagot, responsable de la formation TC. Tél. 02 99 09 02 33. bagot.s@orange.fr

► **Contact.** Thomas Aubry, chez Amélis, chef de produit. Tél. 02 96 89 40 40. thomas.aubry@amelis.fr

Un accès sécurisé pour le roto

L'accès au roto intérieur se fait par un tunnel. Thierry et Benoît ont deux enfants chacun. « Nous avons préféré sécuriser l'accès. Interdit de passer par la plate-forme. » Les éleveurs ont réalisé eux-mêmes la maçonnerie, pour un coût d'environ 6 000 €, « le prix de la sécurité », considère Thierry Hulmer. « Bien sûr on peut accéder au roto par le haut, mais on croise forcément le circuit des vaches. Cet accès est réservé aux trayeurs. »

Pour le lait deux circuits aussi, grâce au double transfert. Au niveau de chaque poste de traite, une manette permet de choisir la destination du lait: tank ou nurserie. Pas de lait à transporter pour les veaux. « Seul le colostrum est collecté en bidon. »

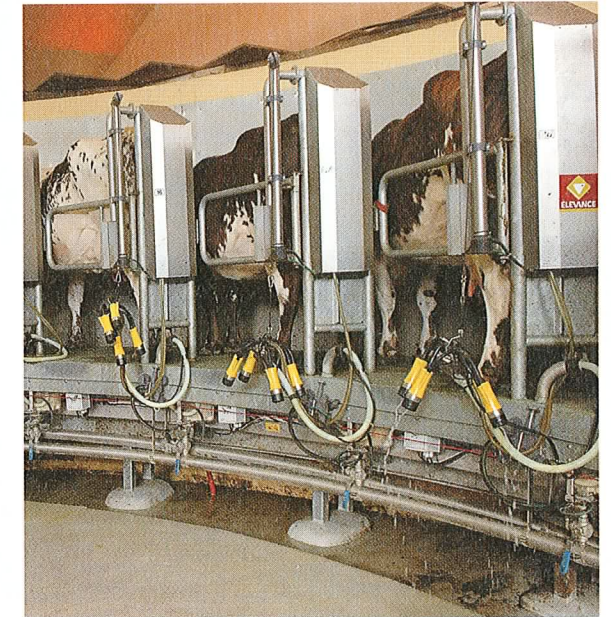
Et une griffe double fonction. Elle assure automatiquement le trempage des trayons en fin de traite et active ensuite une désinfection du faisceau.

C'est le système ADF (Automatic dipping and flushing). « Nous cherchions à limiter les contaminations à la traite. Après un an d'utilisation, nous estimons que cet objectif est atteint. Le post-trempage automatique est pratique en roto, surtout avec un seul trayeur. C'est du temps et des pas de gagné. »

POUR EN SAVOIR PLUS

► **Salle de traite.** Roto intérieur GEA Farm technologies. 24 postes, traite en épi, décrochage automatique, compteur à lait. « A deux, en ce moment, on traite 110 vaches à l'heure le soir, 95 le matin. Pour une production moyenne à 21 litres. »

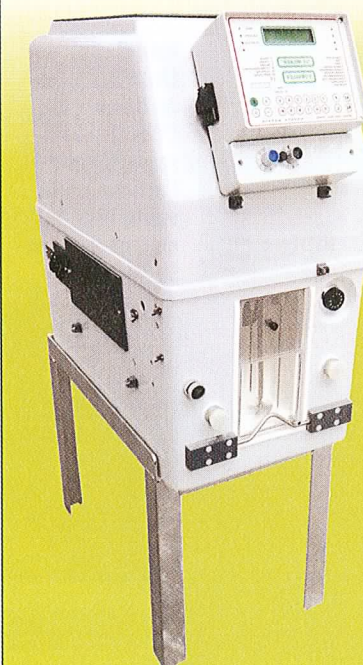
► **Précision.** Concernant le système ADF. C'est Angus Buchanan en Grande Bretagne qui a repris la commercialisation du système. Il devrait être présent le 8 juillet. angus@ADFmilking.com



24 postes de traite en épis pour le roto.

Jeu concours "Jeu DAL... Je gagne..."

Jusqu'au 30 septembre 2010



Gagnez un

Distributeur Automatique de Lait Orvalex

ou l'un des autres cadeaux choisis pour vous



un marchepied



un porte-clés

avec l'aliment d'allaitement



VODOR
Distri-lib'

Jeu gratuit sans obligation d'achat. Renseignez-vous auprès de votre distributeur habituel.

BONILAIT PROTEINES - 5 route de Saint-Georges - 86360 CHASSENEUIL-DU-POITOU - Tél. : 05.49.39.30.00 - Email : france@bonilait-proteines.com

Le Gaec Hulmer prépare la vente PMS du 8 juillet

Retrouvez le début de ce grand reportage au Gaec Hulmer, Manche p. 6



■ **PRIX DU LAIT.** « Sur la campagne 2009-2010, nous avons perçu en moyenne 326 €/1000 l, prix de base, plus values et pénalités incluses. » Dont 46 € pour la composition et 9 € pour la qualité du lait.

■ **CELLULES.** 298 000 au contrôle laitier 2009 (moy. départ. : 305 000). 448 000 en 2008/2009 en raison d'une concentration importante d'animaux sur aire paillée pendant l'hiver. Les éleveurs attribuent l'amélioration au passage en logettes et à la mise en place du système de désinfection et rinçage automatique de griffe. « Objectif : - de 250 000 au Contrôle laitier soit 200 000 ou 210 000 en lait laiterie. »

■ **RATION.** Avec Manche conseil élevage, nouvelle dénomination du contrôle laitier de la Manche. Ration au 23/4, équilibrée pour 22 kg : 8,5 kg de MS d'herbe pâturée + 7 kg de MS de maïs, 900 g de foin de prairies naturelles, 2 kg de tourteau de colza et 150 g d'un minéral 5/25/5. Complémentation au Dac au-delà. Pour des vaches à 7255 kg pour 42,1 de TB et 34,2 de TP au contrôle laitier d'avril 2009 à mars 2010.

■ **VENTE PMS.** PMS, pour partenaires motivés de sélection normande. De 10 h 30 à 17 heures : vente silencieuse de 50 vaches en lactation ou tarie. Vente permanente d'embryons. Et de 14 h 30 à 15 heures : grande vente aux enchères du top génétique en race normande (génissons et quelques vaches) Le catalogue est à consulter sur www.ventepms.com

■ **PROGRAMME des animations.** - 11 heures à 13 heures : concours de présentation par des jeunes

- 14 heures : présentation des championnes du département par l'association normande

A noter aussi la présentation des meilleures femelles souches exploitées par le schéma d'Amélis.

■ **CONFÉRENCES.** A partir de 10 heures, mini conférences d'une demi-heure :

- Développement durable (production et économie d'énergie)
- Traite (robot, roto, TPA, système de désinfection)
- Technologies autour de l'animal (bio capteur.....)
- Nouveaux critères d'analyse de lait en lien avec la conduite du troupeau et la génomique
- Intérêt de la génomique pour les éleveurs
- Quelle alimentation pour la vache de demain ?
- Interventions de Manche conseil élevage, la Chambre d'agriculture de la Manche, Amélis et Agrial.

■ **ET AUSSI.** Visite des installations de l'élevage et présence d'une quarantaine d'exposants en matériel agricole et d'élevage, installation en énergies renouvelables.

Sont déjà confirmés :

- Ets Le Normand (Périers) : vente de matériel agricole et d'élevage
- Elevance : concessionnaire machine à traire Gea Farm Technologies
- ADF Systems : trempage et désinfection des griffes
- Vaccar : rinçage des griffes entre deux vaches
- Manche conseil élevage, GDS 50, CA 50, Amélis, Médria, Agrial, Photon technologies, Vermot rainurage...



Situation. Le Gaec Hulmer est situé à Hauteville-La-Guichard dans la Manche, à 10 km au nord-est de Coutances. Avec 70 hectares de maïs. Rendements autour de 14 tonnes de MS. Pluviométrie, 1200 mm.

VENTE PMS Normande
Femelles Elite
Vaches en Lait
Embryons
11^{ème} édition
Jeudi 8 Juillet 2010
Entrée Gratuite - Ouvert à tous - Repas 10 €

Élevage HULMER
La Fauvisière
50570 HAUTEVILLE-LA-GUICHARD
☎ 02.33.07.73.10 ou 06.80.13.55.38

Animations
Développement durable,
Bien-être & santé animale,
Technologies d'élevage,
Concours de présentation ...

Une Belle (Joachim) et Utica (Messenger) se partagent l'affiche de la vente PMS devant le Mont-Saint-Michel.

Le Mot de la Fin...

« Rendez-vous le 8 juillet, sur notre élevage »

Benoît et Thierry Hulmer, éleveurs



Gaec Hulmer, La Fauvisière, 50570 Hauteville-la-Guicharde **adresse**

thaudehulmer@west-telecom.com **courriel**