

La race normande reine au Salon de l'agriculture

Rilera, une vache du Cotentin, fut sacrée championne, hier à Paris. Le concours de la race normande montre que cette vache est appréciée des fromagers.

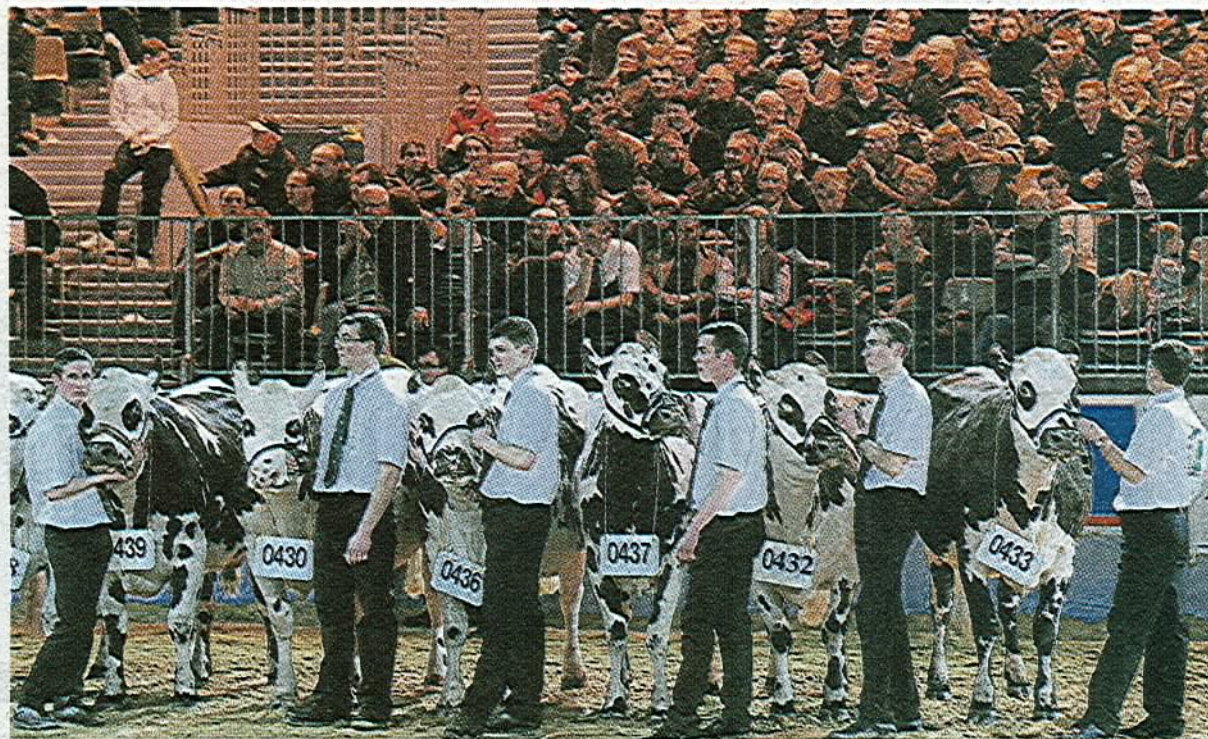
Rilera, sacrée championne de la race normande au Salon de l'agriculture à Paris, salon qui ferme ses portes ce week-end. *Rilera* est un sujet d'exception du Gaec Duquesne, au Parc, sur la commune d'Équeurdreville-Hainneville, dans le nord de la Manche. Avec une production de plus de 10 000 kg de lait en 305 jours, cette vache, stable sur ses pattes, robuste, ne pouvait pas rater le titre suprême.

Parmi les quarante-huit éleveurs de la race normande en compétition, pour l'édition 2010 du Salon, il y avait aussi un éleveur belge. *Ultra* de l'élevage de la ferme de la Play (Delbouille-Rasseneur). Pour sa première participation à ce concours, l'éleveur belge a remporté le prix de la meilleure bouchère. Un prix spécial pour montrer la mixité de la race normande. Un rêve caressé depuis longtemps par son propriétaire. Tout un symbole.

L'appui des fromagers

Les éleveurs de race normande s'accrochent aux traits de caractère de cette race. Elle est mixte : l'éleveur peut compter à la fois sur la valeur de sa vache en fin de carrière quand sa viande atterrit sur l'égal du boucher ou dans les rayons de la grande distribution.

Et, qui plus est, elle produit un lait que les fromagers apprécient. Est-ce un hasard, si pour ce concours, les fromageries Graindorge (Livarot, Calvados), et Réo (Lessay, Manche) soutiennent financièrement l'organisation de ce concours ? Fidèle à



Vendredi à Paris, le concours de la race normande a clos les concours des races laitières.

cette manifestation, même lorsque les temps agricoles sont moroses, ils veulent indiquer aux éleveurs qu'ils doivent faire confiance à la mixité de la race.

Cette option délibérément choisie, se complète bien, là où l'herbe est au centre de l'alimentation de la vache laitière. Ces options ne sont pas contradictoires, au contraire, avec une vision moderne de l'agriculture. Cela n'empêche pas les éleveurs de

poursuivre la marche en avant, de manière raisonnable et raisonnée, de la génétique normande vers de bons rendements laitiers. Non pour imiter la redoutable concurrente Prim'Holstein, mais pour lui assurer un avenir non contesté.

François LEMARCHAND.

Extrait du palmarès.

Section 1 : 1) *Cabriole*, à Luc Destrés,

Saint-Sauveur-le-Vicomte (50).

Section 2 : 1) *Barbie*, EARL Davy, La Bodinière, La Selle-en-Coglès (35).

Section 3 : 1) *Aubade*, EARL Toublanc, La Rongère, Botz-en-Mauges (49).

Section 4 : 1) *Volatile*, à Luc Destrés.

Section 5 : 1) *Rilera*, Gaec Duquesne, Équeurdreville-Hainneville (Manche).
Championne : *Rilera*.