

Normande: un recrutement plus large

La race Normande est venue en force cette année au Sommet avec des intentions de conquête. Plusieurs éleveurs de l'Ouest s'étaient déplacés pour montrer de quoi elle est capable.

La Normande a frappé un grand coup cette année au Sommet en doublant quasiment son effectif, avec 35 vaches présentées, et en relevant le niveau de la compétition. Les organisateurs avaient pour cela ouvert la sélection à des départements des Pays de la Loire, du Centre et de Bretagne. « Notre objectif est de faire, à travers une vitrine de qualité, la promotion de la race Normande dans une zone où on valorise le lait avec des AOC, expliquait Jacques Legendre, président de l'organisme de sélection. Nous avons une demande d'éleveurs du Massif central qui sont à la recherche de bons animaux. »

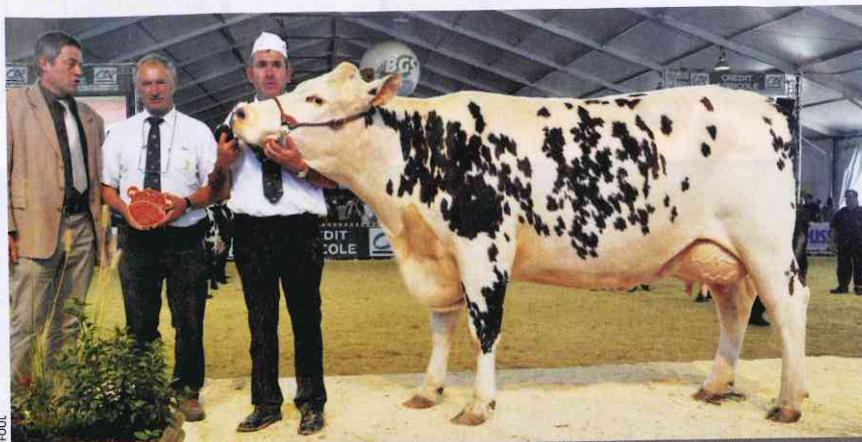
Le jugement était assuré par Gabriel Renaudin, éleveur en Ile-et-Vilaine. ■

Bernard Griffoul

Suite du palmarès

- **Meilleure bouchère et meilleure laitière :** Serise (Girophare) - Gaec Corbet (49)
- **Meilleure fromagère :** Violine (Nivea) - Lepeltier Denise (35)
- **Meilleure mamelle jeune :** Comette 56 (Redondo) - Gaec de la Morlais (35)

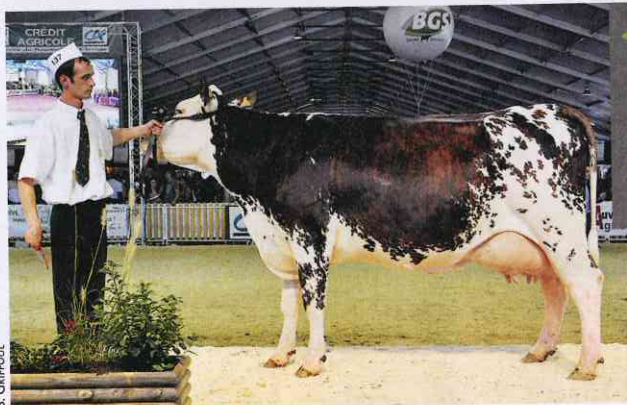
BERCEUSE Grande championne - Denise Lepeltier en Ile-et-Vilaine



B. GRIFFOUL

▲ **FILLE D'ORIENTEUR**, Berceuse a conquis deux titres : championne jeune et grande championne. En deuxième lactation, cette vache a produit 7 500 kg de lait (42,3 de TB et 36,7 de TA). « Une vache de grande taille, une excellente mamelle, la mixité par excellence », a résumé le juge.

ALLÉE Championne adulte EARL Pichot en Charente-Maritime



B. GRIFFOUL

◀ **FILLE D'ORIENTEUR**, Allée a également fait coup double avec les prix de meilleure mamelle et de championne adulte.