

VISION

LA NORMANDE

N°170 - AVRIL 2024

LE MAGAZINE
DES ÉLEVEURS
DE NORMANDE



Retour
sur le
SIA
2024

FAN - 10 ANS DE L'ÉCOLE DES JEUNES EN MAYENNE



DOSSIER - LE PÂTURAGE HIVERNAL



STG BOEUF TRADITIONNEL DE RACE NORMANDE



GÉNÉTIQUE - INDEXATION AVRIL 2024



 RÉGION
NORMANDIE

UN MAGAZINE PROPOSÉ PAR L'ORGANISME DE SÉLECTION EN RACE NORMANDE



LA NORMANDE

ORGANISME DE SÉLECTION

VISION LA NORMANDE
Magazine édité par l'Organisme
de Sélection en race Normande

O.S. RACE NORMANDE
13, rue du Gué Thibout
61700 Domfront-en-Poiraie
+33 (0)2 33 66 66 56
contact@osnormande.fr

PRÉSIDENT
Pascal Orvain

DIRECTEUR DE LA PUBLICATION
Corentin Delaunay
corentin.delaunay@osnormande.fr

RÉDACTRICE EN CHEF
Fanny Lebrun
fanny.lebrun@osnormande.fr

RÉDACTEURS
Matthieu Chambrial
Jean-Christophe Boittin
Pauline Dujarrier
Raymond Dupond
Samuel Journée
David Le Bullenger
Fanny Lebrun
Stéphane Lécrivain
Flore Lepeltier
Samuel Lesellier
Mathilde Mius
Pascal Orvain

MAQUETTE
Fanny Lebrun

PUBLICITÉ
Fanny Lebrun
Isabelle Rabineau

DIFFUSION
Isabelle Rabineau
isabelle.rabineau@osnormande.fr

Ce magazine est diffusé gratuitement.
Toute reproduction, même partielle, est interdite.

IMPRESSION
Corlet Imprimeur
Z.I. - Route de Vire
B.P. 86 - 14110 Condé-sur-Noireau

TIRAGE
1 400 exemplaires

Ne pas jeter sur la voie publique.



Sommaire

N°170 - AVRIL 2024

Actualités - p. 6 à 13

SIA 2024

La Normande sous les projecteurs, un challenge réussi

IMAGE

Une nouvelle identité pour la race Normande

FORMATION JUGES

De nouveaux juges en race Normande

FAN

En Mayenne, magnifique succès pour les 10 ans de l'École des Jeunes

Filières - p. 14 à 16

SPÉCIALITÉ TRADITIONNELLE GARANTIE

Approbation de la STG Boeuf Traditionnel de race Normande

MA NORMANDE LOCALE

Ma Normande Locale continue à promouvoir sa filière race Normande et HVE

Génétique - p. 18 à 25

INDEXATION AVRIL 2024

La Normande a le pied sur l'accélérateur !

Dossier - p.26 à 27

FERME EXPÉRIMENTALE DE NORMANDIE - LA BLANCHE MAISON

Le pâturage hivernal, une opportunité pour valoriser une herbe de qualité ?

Portraits - p.28 à 31

GAEC LA TUILERIE (14)

Allier pâturage extensif et robot de traite : ça fonctionne !

GAEC DES CLAIRVENTES (53)

Les robots boostent la valorisation de la haute génétique Normande !



PASCAL ORVAIN

Président de l'O.S.
Normande

Mesdames, messieurs,

Dans ce Vision nous faisons un retour sur le Salon International de l'Agriculture. Ce fût un SIA très fort pour la Normandie avec une visibilité accrue grâce à Oreillette, notre vache égérie. Merci beaucoup à la famille Foucault pour avoir accepté de relever le défi et d'avoir répondu aux nombreuses sollicitations.

Notre nouveau stand à pleinement apporté satisfaction en accueillant plus d'exposants et aussi une forte participation de l'équipe O.S. et de très nombreux techniciens. Merci à tous pour cette très belle mobilisation.

Le salon nous a donné l'occasion d'échanger avec des personnalités politiques, médiatiques, ainsi qu'avec de nombreux visiteurs. Le rôle de l'élevage fût largement partagé, son rôle pour maintenir une dynamique agricole et para agricole avec de nombreux emplois concernés, mais aussi l'enjeu de l'autonomie alimentaire et l'entretien de nos paysages grâce notamment à la valorisation des prairies. Nous avons aussi mis la race en avant pour la qualité de ses produits.

Je suis convaincu que notre belle race Normande possède toutes les qualités nécessaires pour s'adapter aux enjeux de demain et faire vivre la passion de l'élevage au fil des générations.

Hommage à Serge BOUTTIER

Décédé le lundi 4 mars 2024, à l'âge de 75 ans

Par Raymond Dupond

L'Organisme de Sélection en race Normande adresse ses plus sincères condoléances à la famille, aux amis et aux proches de Serge Bouttier, et donne la parole à l'un de ses proches collaborateurs en tant que technicien pour lui rendre hommage :

« Merveilleux Serge,

Nous nous sommes connus au Lycée puis tu deviens inspecteur au HBN alors que pour moi c'est la SCTN et avions donc l'occasion de nous rencontrer pour le travail.

Puis nous devenons salariés d'InterSélection ; tout un parcours en harmonie côte à côte te considérant le super collègue près duquel il est facile de travailler.

Étions-nous complémentaires ?

Peut-être que ta rigueur compensait mon désordre (un peu organisé).

De 1969 à 2009 près de nos Normandes, de nos éleveurs nous avons constaté de réels progrès en production comme en morphologie.

La technicité maîtrisée de nos éleveurs a contribué à cette progression confortant notre passion malgré tous les effectifs de la race régressant, ce qui nous désole.

Si je me souviens bien, tu étais bon en géométrie au Lycée, cela t'a permis de tracer avec Roger Quellier un DIAMÈTRE d'exception (Un très bon géniteur né en Mayenne parmi de nombreux autres).

Le 23 novembre nous étions avec Hervé très heureux de nous rencontrer.

Et tu nous quittes trop vite le 4 mars 2024.

Je suis triste. Merci collègue. Salut l'ami. »

Raymond Dupond

SALON INTERNATIONAL DE L'AGRICULTURE 2024

La Normandie sous les projecteurs : un challenge réussi au SIA 2024 !

Événement incontournable du monde agricole, le Salon International de l'Agriculture a pour sa 60^{ème} édition rassemblé plus de 600 000 visiteurs. Un public diversifié de professionnels, consommateurs, curieux ou passionnés ont franchi les portes du Hall 1, pour y découvrir la star de cette édition : Oreillette, vache Normande du Gaec Foucault dans l'Orne. Entre les visites officielles, les reportages, demandes de photos, une gazette à son nom et même une chanson à son attention, notre belle Normandie a eu de la visite. Pour sublimer le message, les éleveurs du Gaec Foucault se sont prêtés au jeu des médias avec brio.

La mise en lumière de la race à travers l'égérie du salon a été conjugée d'efforts pour promouvoir la Normande, ses produits et ses éleveurs : ce à travers une nouvelle identité, un stand travaillé, des supports renouvelés, des animations attractives et des partenaires engagés. Temps fort attendu, le Concours Général Agricole de la race Normande a cette année encore été une réussite, mettant en avant l'excellence de nos éleveurs et de leurs animaux.

L'Organisme de Sélection en race Normande tient à remercier chaleureusement toutes les personnes qui ont participé de près ou de loin au bon déroulement de cet événement, qui restera marqué dans les esprits des éleveurs et visiteurs.



Les visiteurs sur le salon

603 652
visiteurs en 2024

Les vaches Normandes

40
femelles présentes

Le nouveau stand

90 m²
à l'entrée du Hall 1

Les différentes animations

+35
personnes investies



83 visites officielles
Une forte présence politique



Emmanuel Macron
Inauguration du salon



Gabriel Attal
avec Oreillette et le Gaec Foucault



36 élevages représentés
issus de 14 départements



Oreillette
Le passage phare des visiteurs



Hamada
Grande Championne du CGA 2024



Un espace attractif
imaginé pour l'occasion



L'épicerie Normande
Vente de glaces, boeuf et fromages



La boutique
Une nouvelle identité



Le photomaton
+ 2 000 photos prises sur le stand



Les tatouages
5 000 tatouages offerts



La dégustation
50kg de viande distribuée au public

SALON INTERNATIONAL DE L'AGRICULTURE 2024

Hamada remet ça au CGA !

Un an après avoir été sacrée Grande Championne au Concours Général Agricole 2023, HAMADA (ALMA x UOLIEN), femelle en 8^{ème} lactation de l'EARL ALLIX-CARANTILLY (50) conserve la couronne pour cette édition, en étant désignée par Charles Delalande (35), juge du concours.

Félicitations à tous les éleveurs participants pour la qualité des femelles représentées.



Le concours en Bref



60 femelles sélectionnées
274 femelles inscrites (83 élevages)



Juge : Charles Delalande
Chateaubourg - Ille-et-Vilaine



3h30 de direct
+ 3 000 vues sur Youtube



Le Palmarès

SECTION 01A : FEMELLES EN COURS DE 1^{ÈRE} LACTATION

| | | |
|---|------------------------------------|---|
| 1 | SUN SEPT (JAURES x) | GAEC DE LA CAVEE MANCEL-ST MARTIN D AUDOUVILLE - W.50 |
| 2 | SISSICOOL (IBERNATUS x FUSEOS ISY) | EARL DES P'TITES NORMANDES-LA CAMBE - 14 |
| 3 | SAFIA (OSO GH x LOSANGELES) | EARL DU MONT AIME-STE MARGUERITE SUR FAUVILLE - 76 |
| 4 | SAMINA (GAME OVER x MONTOYA) | EARL DES P'TITES NORMANDES-LA CAMBE - 14 |
| 5 | SUISSE (OSO GH x HIDDOL DT) | GAEC FOUCAULT-BRIOUZE - 61 |
| 6 | SISSI (NEOPPS x LUNIVERS) | GAEC DE LA BELLE ETOILE-BOURGNEUF EN RETZ - 44 |
| 7 | SERENA (OCTAVIUS x GENERAL) | GAEC DANJOU-MANTILLY - 61 |

SECTION 01B : FEMELLES EN COURS DE 1^{ÈRE} LACTATION

| | | |
|---|--------------------------------------|---|
| 1 | RENOCULE (MONTOYA x LUNIVERS) | GAEC LA SELINE-RAUVILLE LA BIGOT - 50 |
| 2 | REGION (NACRE x MYKONOS) | GAEC DES SEPT LIEUX-FROSSAY - 44 |
| 3 | RAQUETTE (NOCTUS x FUSEOS ISY) | GAEC DES POISSONS-ORGLANDES - 50 |
| 4 | SIAMOISE (OLTRAFORD x FUSEOS ISY) | GAEC DU BIGNON FRERES-DUNEAU - 72 |
| 5 | SISSELANDE (NIP x LIKA) | INDIVISION HEBERT BENOIT-TOURVILLE LES IFS - 76 |
| 6 | SHAKIRA (NEOPPS x HALIAS ISY) | M. LEMOINE Olivier-VAL COUESNON - 35 |

SECTION 02A : FEMELLES EN COURS DE 2^{ÈME} LACTATION

| | | |
|----|-----------------------------------|--|
| 1 | PERLE (MONTOYA x GALLIENI) | GAEC DES TAMARYLISES-ST MARTIN LAIGUILLON - 61 |
| 2 | POLKA (MONTOYA x BAINVILLE) | GAEC LA SELINE-RAUVILLE LA BIGOT - 50 |
| 3 | PERSONNE (LAUDANUM x VITRIOL) | GAEC MPJ HORVAIS-COMBOURG - 35 |
| 4 | PECTINE (MONTOYA x) | GAEC POUCHIN-OMMEEL - 61 |
| 5 | EC PATINE (GENIUS x EVILLE) | M. LEGAY HERVE-CHEVAIGNE DU MAINE - 53 |
| 6 | RHUBARBE (GAME OVER x IBERNATUS) | GAEC DELAUNAY PARIGNE-PARIGNE - 35 |
| 7 | PARTITION (HANDELLES x INFERNO) | GAEC DE LA NORMANDE-RENNES EN GRENOUILLES - 53 |
| 8 | PLANETE (LUNIVERS x ATOME) | M. REPUSSARD MICKAEL-CORZE - 49 |
| 9 | ROTURIERE (ORFEVRE x LETCHI) | GAEC V B HUBERSON-VIBRAYE - 72 |
| 10 | ROUPETTE (MILLE DT x LICORICE) | GAEC FERME DES PÂTIS-MERY BISSIERES EN AUGÉ - 14 |
| 11 | RIME (NUMBER ONE x INEXTREMIS) | GAEC LA MONTAGNETTE-RAUVILLE LA BIGOT - 50 |

SECTION 03A : FEMELLES EN COURS DE 3^{ÈME} LACTATION

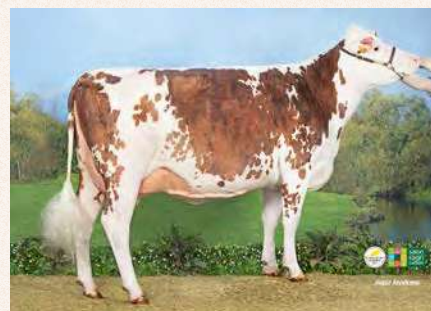
| | | |
|---|---|--|
| 1 | OLANDE (LOSANGELES x HAVANA ISY) | GAEC FERME LA ROCHE AUX FEES-ESSE - 35 |
| 2 | PATAYA (LUNIVERS x HALIAS ISY) | GAEC DELAUNAY PARIGNE-PARIGNE - 35 |
| 3 | OREILLETTE (LUNIVERS x REDONDO) | GAEC FOUCAULT-BRIOUZE - 61 |
| 4 | OLY (JASMIN x HIDDOL DT) | M. LEREVEREND DENYS-CASTILLON EN AUGÉ - 14 |
| 5 | OMBRELLE (LIMERICK x HOLEN NOZ) | EARL DE LA MAZURE-CARANTILLY - 50 |
| 6 | PHILLIPINE (MONTBLANC x GIGA ISY) | M. GAEC JOUAULT-RENNES - 35 |
| 7 | PINKIEBGT2 (MILLE DT x EOLONNE) | EARL GUERET-LA BAZOCHÉ GOUET - 28 |

SECTION 04A : FEMELLES EN COURS DE 4^{ÈME} LACTATION ET PLUS

| | | |
|---|----------------------------------|---|
| 1 | HAMADA (ALMA x UOLIEN) | EARL ALLIX-CARANTILLY - 50 |
| 2 | MARIJEANNE (IBERNATUS x VITRIOL) | LYCEE AGRICOLE DU NIVOT-LOPEREC - 29 |
| 3 | MACUMBA (CONCARNO x AUBRAY) | EARL PIOUS - CIRON-MAUGES SUR LOIRE - 49 |
| 4 | ORLEANS (LANDEL x VOJICO) | GAEC BEAUDOUX-CHAMPROND EN GATINE - 28 |
| 5 | NEWDELHI (JACARANDA x UVRAY) | GAEC MERLE-ST CONSTANT FOURNOULES - 15 |
| 6 | OBSCURITE (JOLABAMA x HIMPALA) | GAEC PIQUET-AVRILLY - 61 |
| 7 | NOELLE (DERABLE x ATOME) | SCEA DES NORMANDES - LEULLIER STEPHANE-CAULIERES - 80 |



HAMADA - GRANDE CHAMPIONNE



SUN SEPT - CHAMPIONNE JEUNE

Photos : Alger Meekma

CHALLENGE INTER-RÉGIONAL BRETAGNE

PRIX DE LA MEILLEURE BOUCHÈRE MACUMBA (CONCARNO x AUBRAY)
EARL PIOUS - CIRON-MAUGES SUR LOIRE - 49

PRIX DE LA MEILLEURE FROMAGÈRE MACUMBA (CONCARNO x AUBRAY)
EARL PIOUS - CIRON-MAUGES SUR LOIRE - 49

CHALLENGE LONGÉVITÉ HAMADA (ALMA x UOLIEN)
EARL ALLIX-CARANTILLY - 50

PRIX DE LA MEILLEURE MAMELLE JEUNE REGION (NACRE x MYKONOS)
GAEC DES SEPT LIEUX-FROSSAY - 44

PRIX DE LA MEILLEURE MAMELLE ADULTE MARIJEANNE (IBERNATUS x VITRIOL)
LYCEE AGRICOLE DU NIVOT-LOPEREC - 29

PRIX DE CHAMPIONNAT JEUNE SUN SEPT (JAURES x)
GAEC DE LA CAVEE MANCEL-ST MARTIN D AUDOUVILLE - 50

PRIX DE CHAMPIONNAT ADULTE HAMADA (ALMA x UOLIEN)
EARL ALLIX-CARANTILLY - 50

GRANDE CHAMPIONNE HAMADA (ALMA x UOLIEN)
EARL ALLIX-CARANTILLY - 50

SALON INTERNATIONAL DE L'AGRICULTURE 2024

Merci à nos partenaires

L'équipe de l'Organisme de Sélection en race Normande tient à exprimer sa gratitude pour le précieux soutien des sponsors dans le cadre de ce salon, si particulier cette année pour la valorisation de la race. Ces collaborations ont contribué à faire de cet événement un moment mémorable, tant pour les éleveurs que pour les visiteurs. Nous sommes reconnaissants de pouvoir, avec l'ensemble de nos partenaires, véhiculer un message positif autour du monde agricole, soutenir et mettre en lumière nos éleveurs, et plus spécifiquement la race Normande.



Le cocktail des éleveurs, un moment convivial sponsorisé par le Crédit Agricole de Normandie



VOUS ÊTES TOUJOURS LÀ POUR LUI



NOUS SERONS TOUJOURS LÀ POUR VOUS.

NOTRE ASSURANCE MULTIRISQUE AGRICOLE VOUS SÉCURISE DANS L'EXERCICE DE VOTRE ACTIVITÉ.

AGIR CHAQUE JOUR DANS VOTRE INTÉRÊT ET CELUI DE LA SOCIÉTÉ



NORMANDIE

Pour plus d'infos contactez-nous au 02 31 55 30 30

Caisse Régionale de Crédit Agricole Mutuel de Normandie - Société coopérative à capital variable, agréée en tant qu'établissement de crédit - Siège social situé 15 esplanade Brillaud de Laujardière - CS 25014 - 14050 CAEN CEDEX 4 - Immatriculée au RCS de CAEN sous le numéro SIREN 478 834 930 - Société de courtage d'assurance immatriculée au Registre des Intermédiaires en Assurance sous le n°07 022 868 - Titulaire de la carte professionnelle Transaction, Gestion Immobilière et syndic numéro CPI14012021000000026 délivrée par la CCI de CAEN, bénéficiant de Garantie financière et Assurance. Responsabilité Civile Professionnelle délivrées par CAMCA 53 rue de la Boétie 75008 PARIS.

Une nouvelle identité pour la race Normande !



LA NORMANDE

Le Salon International de l'Agriculture 2024 fût pour l'Organisme de Sélection en race Normande l'occasion de dévoiler sa nouvelle identité.

À travers un nouveau logo qui se veut dynamique, plus moderne et à l'image de la race, la Normande fait peau neuve. Suite à une enquête auprès des éleveurs de race Normande et des partenaires, c'est dans un esprit participatif que l'identité s'est construite, dans l'idée de rassembler et de mettre en avant le caractère supérieur et authentique de la vache Normande.

Pour parfaire les valeurs de qualité et de nouveauté, une toute nouvelle boutique a fait son apparition lors du SIA 2024, avec des produits responsables et design, désormais disponibles en ligne.



Portez les couleurs de la Normande

UNE COLLECTION IMAGINÉE AUTOUR DE NOTRE NOUVELLE IDENTITÉ



Retrouvez l'entièreté de notre gamme de sweats, casquettes, chaussettes et autres produits de qualité en ligne ou en scannant le QR code.

LANORMANDE.SUMUPSTORE.COM





ARTICLE DE STÉPHANE LÉCRIVAIN

De nouveaux juges en race normande

Le samedi 23 mars avait lieu la finale de la dernière session de formation de juges en race Normande. 12 candidats qualifiés en sessions locales se sont prêtés à un dernier exercice dans le but d'obtenir l'agrément de juge en race normande.

C'est dans le cadre de la foire de Rennes que l'O.S. a organisé cette finale. Dès leur arrivée, les candidats ont de suite été mis dans le bain. Une première section de 10 vaches à classer par tous à l'écrit, puis à l'oral sur tirage au sort. Idem un peu plus tard sur une seconde section. Les classements écrits sont récupérés, enregistrés et comparés à un classement de référence établi par deux membres de la commission concours : le Président Denys Lereverrand et Charles Delalande, juge du CGA 2024. Tous deux, accompagnés de Stéphane Lécrivain, référent de l'O.S. Normande, ont ensuite attentivement écouté la structure des commentaires, la qualité de l'élocution et également observé les prestations « non-verbales » des candidats (tenue, gestuelle, énergie communicative, ...)

En fin de matinée, chacun a pu reprendre le micro pour un exercice de prise de parole en situation de championnat où l'importance était donnée aux mots de conclusion et bien sûr aux choix de la Grande Championne et réserve faits.

Chaque passage individuel a été filmé pour une visualisation en salle l'après-midi permettant de mieux faire son auto-critique. Avec beaucoup de bienveillance, tous ont pu donner, recevoir impressions et conseils sur l'ensemble des prestations et accueillir ceux de Charles, Denys et Stéphane.

Liste des candidats

Aurélié Ciron (49), Camille Coquin (53), Célestin Davy (61), Charles Delamare (76), Lucie Ferré (44), Marie-Hélène Mauger (50), Anne Merdrignac (22), Hugo Orvain (50), Clément Ory (35), Arnaud Pautrel (53), Sylvain Quelier (61), Stéphane Tougard (76).

Au terme de cette journée, 6 candidats ont obtenu leur agrément et seront intégrés à la liste des juges possibles pour les concours organisés par l'O.S.

Ce cycle de formation intègre une volonté globale de la commission concours de professionnaliser l'activité de jugement et de mettre en application les mentions suivantes :

- **Juge confirmé** : juge avec une expérience de jugement et ayant confirmé ses aptitudes en session d'harmonisation
- **Juge agréé** : juge ayant montré des aptitudes au jugement de concours organisés par l'OS au terme du cycle de formation
- **Juge qualifié** : juge sélectionné en session de formation locale et ayant les aptitudes pour juger des concours départementaux, arrondissements, comices, .. seuls ou accompagnés.



Un grand merci aux éleveurs d'Ille et Vilaine pour la mise à disposition et présentation des animaux et bien sûr un grand merci à tous les éleveurs et jeunes FAN qui ont participé à organiser les sessions de formation locale.



ASSOCIATION MAY'NORMANDE DYNAMIC - MAYENNE -
ARTICLE DE PAULINE DUJARRIER

Magnifique Succès pour les 10 ans de l'École des Jeunes !

L'aventure commença en 2013, suite à la réflexion de Samuel Lesellier et Jean-Marie Pilorge, techniciens O.S. Normande.

1^{ère} édition chez Vincent Gesland à Brecé avec déjà une vingtaine de jeunes, puis le double l'année d'après chez Arnaud Pautrel à St Berthevin-la-Tannière pour atteindre notre record à 116 jeunes chez la famille Huet à Pré-en-Pail en 2016 !

Et cette année, les inscriptions des 110 jeunes ont été closes seulement 6 jours après l'ouverture !!! Avec 22 nouveaux participants pour cette édition anniversaire.

Habituellement un lundi pendant les vacances de Pâques, Mickaël Triguel, éleveur bénévole engagé de Montaudin suggère de fêter les 10 ans un dimanche ! C'était LA bonne idée ! May'Normande Dynamic, (l'association des jeunes FAN de la Mayenne) décide donc de s'associer complètement à l'association des éleveurs May'Normande afin d'en profiter pour organiser un grand repas d'éleveurs, voisins, amis... Pari tenu puisque 550 repas servi dans la ferme d'Éric De Beudrap et Francky Champain, les beaux-frères associés du Gaec de Barada au Pas.

Zoom sur le Gaec de Barada

Un élevage qui porte hauts les couleurs de la Normandie avec des performances remarquables :

- 8000 kg de lait produit en moyenne par vache à 42.5 TB et 35.6 TP
- 26 mois d'âge au vêlage
- 2% de mortalité
- 1.7 de coefficient paillette

Et pourquoi ce nom d'exploitation « GAEC DE BARADA » ?

C'est la belle histoire de Francky et son épouse Perrine qui ont passé 2 ans au Mozambique pour un projet éducatif dans une Ecole qui portait ce nom « BARADA ». Eric et Murielle les avaient rejoints pour des vacances.



[RETOUR SUR L'ÉVÉNEMENT](#)

10h00

Après la remise de leur premier cadeau : un t-shirt de couleur par équipe (bien inspiré des éditions du Fan Show), nos 110 jeunes ont participé aux différents ateliers animés par les 40 jeunes de l'association May'Normande Dynamic :

- **Débutants en Nurserie** : destinés à découvrir l'approche animal pour ceux qui viennent pour la première fois (22 nouveaux cette année).
- **Atelier Tonte Niveau 1 et 2** : quelles parties du corps de l'animal tondre avec la grosse ou la petite tondeuse ? Et mise en pratique évidemment.
- **Atelier Présentation Niveau 1 et 2** : comment bien présenter son animal dans le ring (port de tête, positionnement des pattes...) ? Et mise en situation dans le grand ring pour le niveau 2.
- **Découverte de l'Ostéopathie** avec Aurore Pilon
- **Quizz sur la Normandie**
- **Atelier photos souvenirs** afin de réaliser le traditionnel diplôme
- **Les Experts** (2 jeunes en autonomie complète sur 1 génisse toute la matinée)

11 chefs d'équipes se sont occupés de nos 11 groupes. Et bien-sûr, ils ont tous trouvé un nom d'équipe à la hauteur :

« Les Experts », « Les Mayennais », « Les Espoirs Normands », « Les Normands », « La Normandie Rose », « les Agris 53 », « la Green Team », « Les Agriculteurs de la Normandie », « les Happy Champions », « les Champions » ou encore « les Loulous et les Nenettes » !

12h00

Repas pour nos 550 personnes présentes ! Nos ambitions nettement dépassées et bien orchestrées grâce aux nombreux bénévoles de May'Normande et à notre responsable restauration Vincent Gesland !! Au menu viande de Normandie issue de la Filière Ma Normandie Locale et frites fraîches pour le plus grand bonheur des enfants !

14h00

Début du concours présentateur avec notre juge Anne Merdrignac, salariée agricole, originaire des Côtes-d'Armor et résidente aujourd'hui en Ille-et-Vilaine. Le concours de présentation est sa spécialité et son grand plaisir ! Elle a su donner ses précieux conseils à chacun de nos jeunes. Nous la remercions pour sa pédagogie !



RETOUR SUR LES 10 ANS DE L'ÉCOLE DES JEUNES EN MAYENNE

Pour cette édition anniversaire : lumière, projecteur et écran installés spécialement pour l'occasion ! Du grand spectacle !



Plus de 50 partenaires présents aux côtés de nos jeunes sur les podiums et tout au long de la journée ! Merci pour leur générosité et les nombreux lots pour les enfants !



Photo : Innoval

**NOUVEAU BUREAU**

Présidente : Diane Duquesne

Vice-Présidents : Maxime Renaudin & Kathleen Boutier

Secrétaire : Dorian Jamois

Trésorier : Hugo Orvain

Cet anniversaire fut aussi l'occasion de rassembler les jeunes FAN de chaque département du grand ouest également ! Une assemblée générale exceptionnelle s'est tenue et a vu la naissance d'un tout nouveau bureau.

Leur premier projet sera l'organisation de leurs différentes animations lors des prochaines journées PMS, les 3 et 4 juillet prochain, en Mayenne également au GAEC des Clairventes.



Photos : May'Normande Dynamic

Pour cet anniversaire, instant nostalgie avec un présent offert aux 10 fermes qui ont accueillis l'Ecole des Jeunes !



- 2013 : M. GESLAND Vincent - BRECE
- 2014 : M. PAUTREL Arnaud - ST BERTHEVIN LA TANNIERE
- 2015 : Famille DEROUAULT - CHANTRIGNE
- 2016 : Famille Huet - PRE EN PAIL
- 2017 : M. PILORGE Jean-Marie - LANDIVY
- 2018 : Famille PECCATTE - LE HOUSSEAU BRETIGNOLLES
- 2019 : Famille PICHÉREAU - LIGNIERES ORGERES
- 2022 : Famille SUFFISSAIS - DESERTINES
- 2023 : Famille RENARD - ST LOUP DU GAST
- Et donc 2024 avec la Famille DEBEAUDRAP-CHAMPAIN - LE PAS

La grande finale a vu s'imposer un jeune du sud Mayenne : Maloë Brielle de Cuille ! Sous les yeux de sa tata Magali de Vieuvy, l'une des 11 chefs d'équipes du jour. Maloë a devancé un camarade du groupe expert : Louane Bechu de Juvigné. Elle a fait la fierté de sa maman Stéphanie qui nous a régalez de crêpes toute l'après-midi. 2 jeunes calmes et rigoureux promis à un bel avenir professionnel.

Cette fierté des parents et des familles des jeunes présents fait partie des belles récompenses du jour. Avec des sourires, de l'émotion et beaucoup de plaisir autour de cette belle race Normande.

Pendant le concours, une présentation de chaque enfant a été faite au micro et, au-delà d'être tous de grands sportifs et de passionnés d'animaux, la grande majorité souhaite devenir éleveur..

Une bonne nouvelle pour les années à venir..

Enfin notre présidente Noémie Rossignol a su remercier l'ensemble des acteurs importants de ce dimanche : **un grand Merci aux éleveurs Eric De Beudrap, Francky Champain et leurs épouses Murielle et Perrine, aux nombreux bénévoles de May'Normande Dynamic et May'Normande, aux nombreux partenaires, aux 110 jeunes motivés et passionnés et au public venu en nombre !!**





Créée en 1992, la Spécialité Traditionnelle Garantie (STG) est un signe d'identification de l'Union européenne qui s'applique à des produits destinés à l'alimentation humaine. Ce signe officiel de qualité ne fait pas référence à une origine mais a pour objet de « mettre en valeur une composition traditionnelle du produit et ses spécificités, ou un mode de production traditionnel ».

SPÉCIALITÉ TRADITIONNELLE GARANTIE

Approbation de la STG Boeuf Traditionnel de race Normande

- Le 22 janvier 2024, La Commission Européenne a approuvé le boeuf traditionnel de race normande au registre des Spécialités Traditionnelles Garanties (STG).

- Dans le but de valoriser le boeuf de race Normande, son mode d'élevage et ses produits, la demande de certification STG avait été déposée auprès de l'INAO en novembre 2018 par l'Organisme de Sélection en race Normande et l'Association de Promotion de la Normandie et ses Produits de Qualité, avec le soutien de la Région Normandie.

Une production de qualité, respectueuse de l'environnement



QUALITÉ GUSTATIVE

Un produit particulièrement recherché par les amateurs, qui apprécient son persillé et ses qualités organoleptiques



DÉMARCHES ÉCOLOGIQUES

Un mode de production à l'herbe, sans OGM, garant de pratiques respectueuses de l'environnement et du bien-être animal



PRATIQUE TRADITIONNELLE

Un « itinéraire technique » - qui a conservé son intégrité de génération en génération



INSTITUT NATIONAL DE L'ORIGINE ET DE LA QUALITÉ



RÉGION NORMANDIE



Tradition et qualité, validées par un cahier des charges

Un signe de qualité, c'est avant tout le respect d'un cahier des charges et la Spécialité Traditionnelle Garantie (STG) ne fait pas exception !

Explications de Samuel Journée

Responsable Filières à l'O.S. Normandie

Salarié de l'association Littoral Normand, mis à la disposition de l'Organisme de Sélection en race Normande, Samuel Journée a eu un rôle central dans la constitution du dossier STG. *« Ces dernières années, nous avons développé une filière de valorisation avec les établissements Grosdoit, important metteur en marché en Normandie, depuis d'autres entreprises ont suivi. Cette démarche a connu un franc succès, ce qui nous a donné une légitimité pour reprendre le projet de valorisation des bovins de race normande. »*

Au début des années 2000, un projet d'Appellation d'origine (AOP) « bœuf normand » voit le jour : *« Cette démarche a été abandonnée car le concept d'AOP est très contraignant en ce qui concerne la question de la dénomination et du lien à la zone de production à laquelle il fait référence. En l'occurrence, ici, la Normandie, car cette race bovine s'est déployée bien au-delà de son berceau historique, notamment dans les départements limitrophes, aux caractéristiques pédoclimatiques semblables, par exemple l'Ille-et-Vilaine et les Côtes-d'Armor (Bretagne) ou la Sarthe et la Mayenne (Pays de Loire)... même si la Normandie reste la zone d'élevage aujourd'hui encore principale du bœuf normand ».*

Or, la Spécialité Traditionnelle Garantie ne fait pas référence à une origine géographique mais a pour objet de mettre en valeur une composition traditionnelle du produit, ou un mode de production traditionnel, ce

qui est précisément le cas de l'élevage du bœuf de race normande. Dès lors, le choix de la STG s'imposait...

Samuel s'est donc vu confier une double mission : d'une part « piloter » le dossier STG, d'autre part inciter à la création de nouvelles filières de commercialisation ou mieux structurer celles qui existent, préalable indispensable pour que la STG ait pu voir le jour.

Comment s'est déroulé le dossier ? *« Suite au dépôt de la demande en novembre 2018, le cahier des charges a été reconnu au niveau national en février 2022, avant une ultime étape à l'échelon européen pour sa reconnaissance officielle en janvier 2024. ».*

Parallèlement, les échanges avec les éleveurs et les entreprises telles que la Chaiseronne se sont poursuivis et ont pu aboutir. Nous souhaitons que d'autres partenariats puissent voir le jour.

Déjà, une certaine d'éleveurs ont manifesté leur intérêt pour la démarche : *« À terme un quart des éleveurs de boeufs de race Normande pourrait entrer dans le dispositif STG. ».*

Soutenu par le Conseil régional de Normandie, ce projet de STG s'intègre dans un cadre plus large : *« La valorisation de l'ensemble des bovins de race normande, notamment les laitières de la filière AOP fromagère, soumises à un cahier des charges qui présente beaucoup de points communs avec le nôtre, par exemple en termes d'alimentation ».*

LE CAHIER DES CHARGES

On entend par « Boeuf traditionnel de race Normande » un mâle castré de race Normande (code race 56 pour les deux parents).

Sa ration de base est constituée d'herbe pâturée (2 périodes de pâturage annuel de 7 mois minimum), fanée, enrubbannée ou ensilée, de pailles de céréales, de protéagineux et de légumineuses, de luzerne fanée, enrubbannée ou ensilée (dont le taux de matière sèche est supérieur à 27%), de betteraves.

Le maïs ensilage est interdit. Les aliments concentrés et les compléments alimentaires possibles sont les grains de céréales et produits dérivés : blé, orge, avoine, triticale, maïs en grain, le méteil, les bouchons de luzerne, les pulpes de betterave, les graines ou fruits oléagineux, et produits dérivés : colza, soja et lin, les graines de légumineuses, et produits dérivés : pois et fèves.

Les minéraux sont autorisés. L'urée et ses dérivés sont interdits. Les additifs d'origine animale sont interdits. Les aliments contenant de l'huile de palme sont interdits.

Seuls sont autorisés dans l'alimentation du troupeau au sens du présent cahier des charges les végétaux, coproduits et aliments issus de produits non transgéniques.

Durant la période hivernale, l'herbe reste l'aliment de base. Le « Boeuf traditionnel de race Normande » est nourri avec des fourrages à base d'herbe à hauteur de 60 % minimum de la matière sèche de la ration de base. La ration de base distribuée aux boeufs provient à 80 % de l'exploitation.

Lorsque les boeufs sont en bâtiment, ils peuvent être logés, soit en stabulation libre sur litière accumulée (avec ou sans aire d'exercice), soit en parc stabilisé d'hivernage, soit en étable entravée. Le plein air intégral est autorisé.

Le « Boeuf traditionnel de race Normande » est abattu entre 30 et 48 mois d'âge. C'est le laps de temps nécessaire pour que les animaux profitent de deux saisons d'herbe minimum. Pour garantir le bien-être de l'animal, seul l'abattage avec étourdissement est possible.

Afin de garantir un bon niveau de conformation bouchère au « Boeuf traditionnel de race Normande », selon la grille EUROPA : les carcasses classées O+ a minima présentent un poids minimum de 380 kg ; les carcasses classées O= a minima présentent un poids de carcasse minimum de 410 kg.

Seules les carcasses dont l'état d'engraissement est noté 3 ou 4 peuvent prétendre à la STG « Boeuf traditionnel de race normande ».

SPÉCIALITÉ TRADITIONNELLE GARANTIE

Resencement élevages STG Boeuf Traditionnel de race Normande



Dans le cadre du déploiement et de la mise en marché de la Spécialité Traditionnelle Garantie (STG) « Bœuf Traditionnel de Race Normande », nous souhaitons avoir une vision quantitative et qualitative des élevages et des animaux qui potentiellement pourront s'inscrire dans ce signe de qualité.

Pour cela nous vous serions reconnaissants de répondre à notre enquête en scannant le QR code.



MA NORMANDE LOCALE

Ma Normandie Locale continue à promouvoir sa filière race Normande et HVE

Le 13 mars dernier, le Gaec de la Gaudinière, éleveur fournisseur de la filière MNL (Ma Normandie Locale), ouvrait ses portes à une vingtaine de responsables de cuisine de lycées de Loire Atlantique et de Vendée, afin de leur faire découvrir notre organisation pour consommer de la viande locale dans nos lycées. Une journée conviviale qui permettra, espérons le, de développer les marchés de notre filière...

manormandelocale.fr





GRANDS TROUPEAUX MAGAZINE MARS 2024

« Avec Fertimax, cela permet de rester en race pure sur les femelles prévues pour le renouvellement, [...] et de prolonger d'une lactation les bonnes laitières. »

Francine et Philippe Launay, Gaec la Peutelais,
Livré sur Changeon (35)



PLM MARS 2024

« Avec Fertimax, on constate que l'IVV se réduit, on conserve une génétique de qualité [...] L'intervalle vêlage-vêlage (IVV) est un puissant levier. »

Yoann Lambard, Technicien d'insémination (35)



Fertimax®

VOTRE BOOSTER FERTILITÉ

+8 pts
de réussite
à l'IA!
2

POUR EN SAVOIR PLUS



SCANNEZ-MOI



UNE INNOVATION EXCLUSIVE

SYNETICS

WWW.SYNETICS.WORLD

SYNETICS créé et diffuse la génétique en partenariat avec :



Service clients INNOVAL

02 99 87 36 36

service.clients@innoval.com

REELSTABLE, GAEC PACOUINAY, FILLE DE OBERLIN, MÈRE DE TOSTABLE,
DEMI-SŒUR PATERNELLE DE TENNESSEPC



Indexation avril 2024 :

La Normande a le pied sur l'accélérateur !

L'année 2024 ouvre le bal avec une progression génétique historique de la race : **+6,3 pts d'ISU ! La Normande est même N°1 en progression en lait parmi les grandes races laitières françaises avec +111 kg ! Cette progression correspond à la nouvelle base mobile des index, le « point 0 » : les femelles nées de 2016 à 2018 succèdent aux femelles références de l'an dernier nées de 2015 à 2017.**

Cette très belle progression démontre le dynamisme génétique de la race et la performance du programme de sélection, d'autant qu'elle concerne tous les principaux critères :

| ISU | Lait | TP | TB | Morpho | Mamelle | STMA | SYBO | Repro |
|------|------|-------|-------|--------|---------|-------|-------|-------|
| +6,3 | +111 | +0,09 | +0,02 | +0,15 | +0,13 | +0,12 | +0,09 | +0,01 |

De plus, la Normande met le pied sur l'accélérateur avec l'arrivée de l'indexation nationale Santé du pied qui vient consolider les premiers travaux déjà réalisés, pour gagner encore en efficacité. La nouvelle Synthèse Aplombs avec plus de poids de l'angle du pied accentue également cette orientation.

Enfin, avec la nouvelle indexation paratuberculose déployée par le programme national Paradigm avec les GDS, les éleveurs peuvent désormais sécuriser et prévenir le développement de la maladie grâce aux taureaux améliorateurs labellisés RPTB et aux statuts de sensibilité des femelles génotypées.

Bon pied, bon œil, à vous de jouer pour les accouplements !

**NOUVEAUX
CARACTÈRES**

Indexation Lésions Podales

Harmonisation des indexations privées en une seule indexation nationale

Suite aux fortes demandes quant à l'indexation en single-step des lésions podales et aux investigations par l'UMT eBis, les évaluations sont dorénavant accessibles au niveau national.

Une pondération propre à la race Normande a été attribuée sur les différentes lésions, en tenant compte de l'héritabilité du caractère, de la fréquence d'apparition et du coût économique potentiel de ces lésions en élevage.

Indexation Paratuberculose

Des indicateurs génomiques de résistance à la paratuberculose disponibles en race Normande

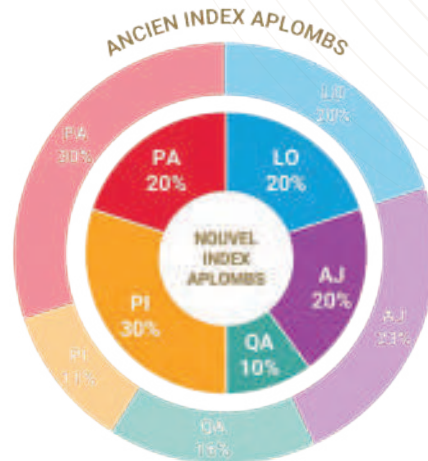
COMMUNIQUÉ DE PRESSE ELIANCE - PARADIGM, l'innovation dans la lutte contre la paratuberculose continue :

« Il est désormais possible en race Normande de bénéficier des nouveaux indicateurs génétiques de résistance à la paratuberculose. Cette innovation, rendue possible grâce à la coopération des réseaux sanitaires (GDS France), conseil et service en élevage (ELIANCE), INRAE et APIS-GENE, vient renforcer la lutte contre cette maladie insidieuse, répandue chez les bovins, à l'évolution fatale. Des plans de maîtrise sanitaire de la paratuberculose combinés à des plans d'accouplements génomiques - basés sur des indicateurs de résistance obtenus par génotypage - vont permettre une gestion anticipée de la maladie et apporter aux éleveurs les moyens d'agir de façon plus optimale. »

Indexation Aplombs

Pondérations des index Aplombs pour plus de cohérence avec les retours terrains

Par soucis d'équilibrer davantage la synthèse Aplombs, notamment par la pondération de l'index Qualité d'Articulation (QA) par rapport à l'index Angle du Pied (PI), une balance plus juste a été travaillée. De plus, en corrélant les différents postes avec la Longévité (LGF), on note que l'angle du pied était davantage corrélé à celle-ci qu'à la Qualité des Articulations. Si l'on se concentre sur les lésions podales, on remarque de plus fortes corrélations avec les Lésions Infectieuses qu'avec les Lésions Mécaniques.



SANTÉ DU PIED (STPI)

- Synthèse Lésions Infectieuses (SLI) - Pondération : 60%
- Synthèse Lésions Mécaniques (SLM) - Pondération : 40%

| Index | h ² | Fréquence | Coût | Pondération |
|-------------------------|----------------|-----------|------|-------------|
| Dermatite digitale | 0,08 | 0,43 | 200 | 60% |
| Limace | 0,2 | 0,30 | 100 | 30% |
| Erosion Corne Talon | 0,02 | 0,30 | 25 | 10% |
| Ulcère de la sole | 0,07 | 0,18 | 300 | 40% |
| Ouverture Ligne Blanche | 0,07 | 0,28 | 130 | 25% |
| Nécrose de la pince | 0,03 | 0,05 | 600 | 25% |
| Bleime Circonsrite | 0,03 | 0,14 | 25 | 5% |
| Bleime Diffuse | 0,03 | 0,29 | 25 | 5% |

Identification de la résistance à la paratuberculose

Pour les femelles :

4 statuts de sensibilité déterminant leur statut de résistance à la maladie

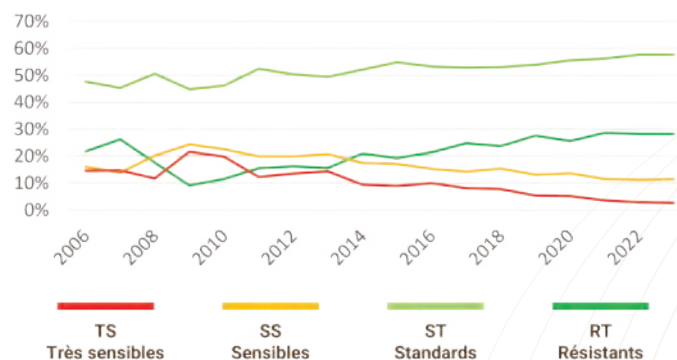
Indicateur « très sensible », « sensible », « standard », ou « résistant »

Pour les mâles :

1 pictogramme signalant leur caractère améliorateur en matière de résistance à la maladie



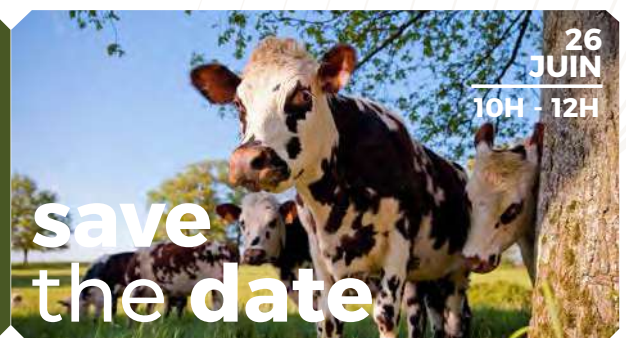
RÉPARTITION DES FEMELLES PAR INDICATEUR ET PAR ANNÉE DE NAISSANCE



WEBINAIRE LE 26 JUIN

DÉPLOIEMENT INDEX PARATUB EN RACE NORMANDE

- Rappels scientifiques
- Présentation du projet
- Point de vue d'un conseiller
- Témoignages éleveurs



| TOP SEMENCE SEXÉE | | | |
|-------------------|-----------|-----|-----|
| NOM | PÈRE | ISU | ES |
| TOUTATIS | REDEMPITO | 188 | SYN |
| TEDDYRINER | ROSSINI | 187 | SYN |
| TALENSAC | POITOU | 185 | SYN |
| RAPHAËLO | OBERLIN | 185 | SYN |
| TATTOO | PAIREDAS | 182 | SYN |
| TRENTIN | RIVOLI | 179 | SYN |
| STAKANOV | PLATINI | 179 | SYN |
| SPEAKER | PLACEBO | 179 | SYN |
| TWIST PBC | PASSWORD | 179 | ORN |
| TOMMY BGT | PICASSO | 178 | ORN |
| STRATEGO | PAPEL | 177 | SYN |
| TATAMI | MARVEL | 176 | ORN |
| TEXAS | RIOBUENO | 174 | SYN |
| SOLFERINO | OLTRAFORD | 172 | ORN |
| SUPERTRAMP | JITAN | 170 | SYN |
| SEYCHELLES | PRESTIGE | 170 | SYN |
| SUPREME | PYGMALION | 169 | SYN |
| TEMPLIER | RHEOS | 168 | SYN |
| TONZA | PASSWORD | 168 | ORN |
| RASPOUTINE | OLTRAFORD | 167 | SYN |
| SPIRITUEUX | OLTRAFORD | 163 | ORN |
| PALUEL | MILKO | 162 | ORN |
| PRESTIGE | MONTFORT | 160 | SYN |
| SEGALA | ORFEVRE | 159 | ORN |
| STRATEGY | NIP | 159 | ORN |
| SUPERBOWL | GAJAC | 159 | ORN |
| SECRET | OSTENDAL | 156 | SYN |
| ROZEVIL | NACRE | 156 | ORN |
| TOGO P | NEOPOLIN | 154 | SYN |
| SANCERRE | OLTRAFORD | 154 | ORN |
| TENOR | RACCOR | 152 | SYN |
| TYPHON P | RUGISSANT | 151 | SYN |
| OUESANT* | NAVAJO | 151 | SYN |
| RIDDICK | NAGUA | 151 | ORN |
| THESE | RHEOS | 150 | SYN |

*Taureau avec fille

Top semence sexée

TOUTATIS

(ISU 188 - AB/A2A2 - REDEMPITO X NEOPPS)



RAYA, MÈRE DE TOUTATIS

TEDDYRINER

(ISU 187 - AB/A2A2 - ROSSINI X OPUSDEI)



ROMA, MÈRE DE TEDDYRINER

TRENTIN

(ISU 179 - BB/A2A2 - RIVOLI X OLTRAFORD)



ROYALE, MÈRE DE TRENTIN

TOMMY BGT

(ISU 178 - BB/A2A2 - PICASSO X OUIJOLI)



RIVILLE, TANTE DE TOMMY BGT

TOUTATIS est né au Gaec Barillé (49) de Raya 91 pts CC4, et d'une remarquable souche pointée 85 pts sur 11 générations, d'où nous proviennent déjà les taureaux confirmés LIMA, MERCREDI (père de OLTRAFORD), ou encore PREMIO. TOUTATIS apporte une production impressionnante tant en quantité de lait +1511 qu'en TP +2,3 et TB +2,0, associant rapidité de traite +1,0 et résistance aux mammites +1,0. Sa morphologie est de très haut vol +2,5 : mamelles exceptionnelles en tous postes +2,5, dos robuste +1,8 et aplombs parallèles +1,8 au pied sûr +1,5. Cerise sur le gâteau : une superbe résistance à la paratuberculose. Un favori des accouplements, par TOUTATIS !

TEDDYRINER nous offre une combinaison Production et Morphologie +2,7 pour gagner ! Laitier +1331, ses largeurs +0,9 et sa musculature +1,3 combleront les férus de vaches très mixtes. Solide sur ses aplombs +2,5 TEDDYRINER est intraitable contre la Dermatite, N°1 racial en Lésions infectieuses du pied. Ce champion en puissance provient d'une famille au palmarès rare du Gaec de la Rousselaie (53) : 8 générations à 87 pts et 10450 kg brut sur 8 générations, au sein d'un troupeau de 300 VL et... la fameuse souche Papaye/Venus origine de GENIX ISY - JEONIX - MENDEL - PAPEL - RAPANUI.

La grande classe pour TRENTIN en provenance de la souche RASPOUTINE, POSITIF, PATUREL travaillée de la Scea Renvoizé (72) très fixée dans les taux (TP +2,9 / TB +2,1) avec un solide niveau laitier +1168. Exceptionnel de précocité comme ses père et grand-père, TRENTIN sera une force pour la qualité de pieds +1,6 résistants aux lésions infectieuses +0,5. TRENTIN est aussi un atout de haut niveau pour lutter contre la paratuberculose.

Issu du travail de la collaboration des élevages Beaudoux-Guérêt-Tessier (28), TOMMY BGT associe la production (+970 kg), la santé (+2.3), la longévité (+2.1), la mixité (+1.8) et la morphologie générale (+2.1). Nous remontons à une vache vendue en 2019 par la famille Monnier (61) nommée MAUVAISVIL (Fortain) - Souche JOLIDA - qui redémarre sa 4^{ème} lactation sur les chapeaux de roues avec une belle fraîcheur. Passé aussi par les élevages du Bas Normand (61), de la Bouhardière (61) et Dumesnil (61), cette souche a fonctionné partout !

TATAMI

(ISU 176 - BB/A2A2 - MARVEL X OCTAVIUS)



RUSSIE, MÈRE DE TATAMI

L'attraction de cette campagne, TATAMI coche toutes les cases. Très élevé en index production (+60 INEL) à l'image de la souche maternelle de la Scea Emouville (76), ce géniteur est issu de la lignée de LINEPI, confirmé sur descendance en index laitier. Comme celui-ci, TATAMI transmettra d'excellents formats marqués par la profondeur de corps et la largeur de bassin. Les membres seront solides et à noter que les index Santé du pied sont un atout supplémentaire. Mamelles hautes, bien équilibrées avec une superbe vue arrière, ce fils du très confirmé MARVEL sur le non moins confirmé OCTAVIUS sera un atout de vos accouplements.

TONZA

(ISU 168 - AB/A2A2 - PASSWORD X MONZA)



PAELLA, MÈRE DE TONZA

Il pourrait être un résumé de la définition du mot ÉQUILIBRE. Né au cœur de la zone du Neufchâtel (76) dans l'élevage Fouque, il est généreux dans les taux et sans faille au niveau des gènes d'intérêt ! TONZA affiche un linéaire complet à la fois en production (+1.9 TP / +1.1 TB et +713 kg), en morphologie (+2.0), en muscle (+0.7), en bassin (+0.5 IS & -0.1 IB) et en fonctionnels (+2.2 Stma et +0.9 Repro).

TYPHON P

(ISU 151 - BB/A2A2 - RUGISSANT X MISSILE)



TYPHON P

Coup de vent sur les cornes avec TYPHON P, 1^{er} taureau Sans Corne en diffusion large pour la race Normande ! Issu de plus de 12 ans de programme d'introduction du gène Sans Corne dans la race avec 6 rameaux différents, TYPHON P est idéal pour créer les 1^{ères} souches Sans Cornes dans son troupeau avec un profil très équilibré : du lait +1020 avec du TP, une morphologie complète +1,6 avec du format +1,2 associant profondeur et largeur de bassin, mamelle équilibrée +1,2 et reproduction sécurisée +0,8. Il ne vous manquera rien... pas même les cornes !

Taureaux avec filles

OBERLIN

(ISU 176 - AB/A2A2 - LOCO X HALIBA ISY)



OBERLIN

Leader génomique, leader confirmé ! OBERLIN est présent dans le top 12 de la race depuis avril 2020. Comme une évidence, 4 ans après, le voici N°1 des taureaux avec filles, après nous avoir transmis de dignes successeurs (RAHAELO, ROISOLEIL, RONALDINHO ou encore SOLYSTABLE, SATINO...). Parfaitement conforme à son profil initial, OBERLIN est un modèle de robustesse : +1,7 en Santé, +2,9 en Longévité, +1,5 en Repro, +2,2 en Santé Mamelle, +1,0 en Acétonémie et même +1,0 en Lésions Infectieuses du pied. Laitières +906, ses filles sont solides dans leurs membres +1,5 et dans leur dos +1,3. Elles savent préserver leur état +1,9, transmettant une mixité exceptionnelle +2,7 tant femelles que mâles ! Earl des trois moulins (17).

TAUREAUX AVEC FILLES

| NOM | PÈRE | ISU | FILLES | ES |
|------------|------------|-----|--------|-----|
| OBERLIN | LOCO | 176 | 71 | SYN |
| NESTAR GH | JESSE PC | 171 | 614 | ORN |
| NATANGA | LUNIVERS | 168 | 406 | SYN |
| OUIJOLI | LUIGI BGT | 166 | 183 | ORN |
| OPALIN* | MILKO | 165 | 20 | ORN |
| NIRVANA | LIMA | 162 | 1000 | SYN |
| OMEGA PY | LOCO | 161 | 106 | SYN |
| OROSTABLE | MANCHESTER | 160 | 162 | SYN |
| OLTRAFORD | MERCREDI | 160 | 500 | SYN |
| NUEVO | LABYRINTHE | 160 | 293 | SYN |
| ONLY VAL | LAPAZ | 158 | 586 | SYN |
| ONORA RC | LETREGOR | 157 | 71 | SYN |
| NUMBER ONE | JOLFOVER | 157 | 1276 | SYN |
| OXYGENE | MERCREDI | 157 | 96 | SYN |
| NEOPOLIN | JOLFOVER | 156 | 80 | SYN |
| ORBLANC* | MYTHIQUE | 156 | 28 | SYN |
| OLEASTRE* | FUSEOS ISY | 155 | 35 | SYN |
| LOCO | IBERNATUS | 154 | 1242 | SYN |
| NOSTRADAM | JANKEE | 153 | 650 | SYN |
| NAVIDAD | LIBERTAD | 152 | 800 | SYN |
| PRODIGE | MONTBLANC | 151 | 71 | SYN |
| OUESSANT | NAVAJO | 151 | 67 | SYN |
| OPIUM | MONTFORT | 151 | 100 | SYN |
| ORELIO* | MEPHISTO | 151 | 20 | ORN |
| MANCHESTER | EVILLE | 150 | 1803 | SYN |
| MILLE DT | JIBALTAR | 150 | 1951 | ORN |
| MEDICIS | JOGGING | 149 | 856 | SYN |
| MARVEL | INFINITY | 149 | 2501 | ORN |
| OCASSE | LEPANTO | 149 | 55 | ORN |
| ORAN | LANDROVER | 148 | 666 | SYN |
| OURAL | JANKEE | 148 | 72 | SYN |
| MELOMANE | JESPER | 148 | 419 | SYN |
| OCTAVIUS | HANSE | 148 | 234 | ORN |
| PASTOREO | HUMUSS ISY | 147 | 48 | SYN |
| JITAN | HONFLEUR | 147 | 1004 | SYN |
| ORNEUS | MERCREDI | 147 | 400 | SYN |
| PROSPERO | MANCHESTER | 146 | 43 | SYN |
| OSO GH* | FUSEOS ISY | 136 | 30 | ORN |
| OSTENDAL | MONTFORT | 133 | 182 | SYN |

*seuil FGE non atteint
(40 filles en Production et 28 en Morphologie)

Taureaux avec filles (suite)

OPALIN

(ISU 165 - BB/A1A2 - MILKO X EOLONNE)



OPALIN

Il était le 1^{er} taureau diffusé issu d'un élevage du 62 (chez Mr Fovet Rodrigues) issu de la souche maternelle des taureaux HINNOY et GIGA ISY. En avril 2020, il avait un profil laitier avec du TP, de la conformation et un haut niveau en DPJ et en ligament pour avoir des mamelles ultras saines. 4 ans après, son profil laitier s'affirme (+1 220 kg) tout comme son TP (+0.7) et les premiers pointages montrent des vaches bien équilibrées avec des largeurs (+0.5 LP & +0.6 IS) sans excès de taille.

OLEASTRE

(ISU 155 - BB/A2A2 - FUSEOS ISY X IRONVILLE)



JOCONDE, GRAND-MÈRE DE OLEASTRE

OLEASTRE est également au parfait rendez-vous de la confirmation, associant haute production laitière +1104 et morphologie de 1^{er} plan +2,3. La qualité des pis est impressionnante +2,1 avec un ligament suspenseur marqué +2,1. Développées +1,4 les filles de OLEASTRE sont puissantes +1,1 avec d'excellents carrés de bassin +1,3 et mixtes +1,1. Né au Gaec de l'Aubépine (49) de la souche Fougères / LOSANGELES, il sera ciblé sur vaches.

OUESSANT

(ISU 151 - BB/A1A2 - NAVAJO X INFERNO)



GLACE À 9 ANS, GRAND-MÈRE DE OUESSANT

Superbe confirmation Morpho et Production, OUESSANT impressionne par sa morphologie +2,5 et un développement totalement hors du commun +2,6 avec une puissance incroyable +1,8 et des bassins « extra-larges » +2,4. Les mamelles sont impressionnantes +2,2 très hautes +2,8 et bien attachées +1,7. À l'instar de sa grand-mère GLACE du Gaec des Mezerai (22), 13 ans et toujours en production avec 104 655 kg de lait produit, les filles de OUESSANT sont saines +1,5 et promettent une belle longévité +1,6. À réutiliser sans modération !

ORELIO

(ISU 151 - BB/A1A2 - MEPHISTO X IMPIE)



SEGOLENE, FILLE DE ORELIO

Diffusé en avril 2020 pour ses atouts en fonctionnels et aplombs. Ses premières filles semblent de belles laitières à l'aise dans leurs membres (+2.1 en AJ, +0.8 en Pied ou encore +2.6 en Loco soit +1.9 en synthèse). Ce taureau né au Gaec des Iles à Torchamp (61) est toujours une solide référence pour la totalité des postes santé notamment sur les pieds (+1.3 DER ou +1.8 LM) !

PASTOREO

(ISU 147 - AB/A2A2 - HUMUSS ISY X JITAN)



NANELLE, MÈRE DE PASTOREO

L'original incontournable ! Ses 48 1^{ères} filles confortent les qualités de ce géniteur-clé pour les troupeaux : taureau très complet il est très original : libre des sangs UPERISE, ULOZON, UVRAY, ALMA, ARNICA ou encore ATOME... ! Complet, il associe une bonne production avec de grandes qualités de santé et longévité. Il fait partie des meilleurs taureaux pour lutter contre la dermatite (SLI +1,2), pour la reproduction +1,4 et logiquement pour la longévité +1,9. Né au Gaec de la Gaudinière (44).

OSO GH

(ISU 136 - AB/A1A2 - FUSEOS ISY X IBERNATUS)



SANELLE, FILLE DE OSO GH

« Bons sangs ne sauraient mentir », ce dicton est encore une fois vérifié avec OSO GH de l'élevage Guyot (35). Son père, GPM, AGPM ou encore AAGPM ont été des leaders de leur génération et OSO GH prend le même chemin sur la partie morphologie (+2.6). Les mamelles de ses filles sont hautes (+2.4), solidement attachées (+0.8 AA/+2.6 AR), soutenues (+0.9) et avec un positionnement des trayons recherché. Les aplombs (+1.2), le format (+1.4) et surtout le TB (+3.8) sont également à exploiter.

Top production

parmi les nouveautés proposées suites à l'indexation d'avril 2024

THEIX

(ISU 173 - AB/A2A2 - REDEMPTO X OPEN VAL)



RAVMAGIE, MÈRE DE THEIX

Voici le nouveau N°1 en lait racial (+1914), nouveau prodige de la souche Influence de l'élevage Ehanno (56) au potentiel confirmé par NEOPPS et OTANK. Cette souche exceptionnelle aligne 4 générations à plus de 10 000 kg brut et 87,2 pts de moyenne... Nous retrouvons ces qualités ancrées chez THEIX en morphologie +2,1 portée par des aplombs parfaits +2,4 avec un pied campé +2,7 et résistant aux lésions infectieuses +1,0. Les filles de THEIX seront marquées par l'élégance de la souche avec de la taille +1,4, des bassins larges +1,2 et des mamelles soudées dans le corps AA+1,5 AR+2,0.

TUGDUAL

(ISU 155 - AB/A2A2 - PAPEL X MEDELLIN)



TUGDUAL

Belle souche de femelles acquise par le Gaec le Haut Angle (61) pour faire naître TUGDUAL. En synthèse, c'est 98 pts de matière grasse (+6.8 TB avec 1 427 kg), 54 pts de matière protéique (+1.5 TP), une morphologie fonctionnelle idéale pour les systèmes logettes ou à l'herbe et des mamelles solidement attachées et soutenues (+2.2 AA, +2.8 AR et +0.9 LI). Profil atypique et vraiment dédié à la recherche de MATIERE UTILE (152 pts) !

TRICORNE

(ISU 170 - BB/A2A2 - RHEOS X JITAN)



TRICORNE

Chapeau-bas pour l'originalité ! Cette nouvelle souche de l'élevage Gratalot (72) nous offre un géniteur des moins apparentés du moment à la population (6,3%) avec un pedigree libre de sang UPERISE et un père rare ! Les qualités laitières très marquées +1526 kg avec des taux, associées à un profil équilibré avec des mamelles et membres solides font de lui un des taureaux les plus faciles à accoupler pour apporter du sang neuf dans vos souches.

TONAGOLD

(ISU 154 - BB/A2A2 - OSTENDAL X MARVEL)



PRUNE (MARVEL), MÈRE DE TONAGOLD

PRUNE (MARVEL) la mère de TONAGOLD, fait la fierté de la Scea des Bourdonnets (61) avec 35 kg de moyenne sur les 175^{es} jours de sa 2nde lactation après avoir bouclé la 1^{ère} à 9 385 kg ! Là encore, nous retrouvons une souche maternelle à l'origine d'un taureau déjà diffusé : LEINSTER. TONAGOLD est un candidat adapté dans les zones fromagères avec un haut niveau de protéines (+2.8 TP avec + 1 195 kg), un ligament marqué (+1.1), un excellent niveau de santé mamelle (+1.9) et des pieds (+1.5 en dermatite) et des index aplombs (+1.1) au service de la production.

TOP PRODUCTION

| NOM | PÈRE | ISU | INEL | TP | TB | LAIT | ES |
|----------|----------|-----|-----------|-----|------|------|-----|
| THEIX | REDEMPTO | 173 | 85 | 1,6 | -1,8 | 1914 | SYN |
| TOUTATIS | REDEMPTO | 188 | 78 | 2,3 | 2,0 | 1511 | SYN |
| TUGDUAL | PAPEL | 155 | 77 | 1,5 | 6,8 | 1427 | ORN |
| TRICORNE | RHEOS | 170 | 73 | 1,0 | 2,0 | 1526 | SYN |
| TRENTIN | RIVOLI | 179 | 70 | 2,9 | 2,1 | 1168 | SYN |
| TATAMI | MARVEL | 176 | 62 | 1,3 | 1,7 | 1252 | ORN |
| TONAGOLD | OSTENDAL | 154 | 62 | 2,8 | -0,2 | 1195 | ORN |
| TAROUDAN | RASTA | 171 | 60 | 0,0 | 0,7 | 1445 | SYN |
| TIKA | PASTOREO | 164 | 59 | 1,0 | 2,4 | 1229 | ORN |
| TOSTABLE | RYTHMIC | 178 | 57 | 2,9 | 7,2 | 761 | SYN |

Top morphologie

parmi les nouveautés proposées suites à l'indexation d'avril 2024

TONI DT

(ISU 170 - BB/A2A2 - PONDICHERY X LOCO)



ROYLONIE (LOCO), MÈRE TONI DT

La souche CYDONIE (ROYAL HOLL) de l'élevage Courteille (61) sait tout faire car avec TONI DT, né dans l'élevage Dumesnil (61), elle nous offre un VRAI SPECIALISTE des bassins très larges (+1.9 Ischions) et bien inclinés (+0.6). Les autres caractéristiques morphologiques sont également alléchantes avec +2.7 en synthèse globale. Identifié car taureau améliorateur en MORPHO il sera idéal sur des laitières manquant de solidité et de fonctionnalités (+1.8 Sama / +1.0 Repro / +0.6 Dermate & Limace).

TOKELAU

(ISU 161 - AB/A2A2 - PYLONE X LIKA)

Né chez Florent Tessier (28), il descend d'une magnifique Bouclier qui avait été prise en photo pour illustrer ce dernier. Tout au long de cette souche profonde, nous retrouvons des pointages solides qui s'expriment parfaitement dans les index de ce descendant (+2.3). Après avoir protégé le TB et l'inclinaison de bassin, il vous permettra de gagner des centimètres aux ischions (+1.0) et au niveau du thorax (+0.7 LP, +0.8 PP). Les profils mamelle (+1.9) et aplombs (+1.2 avec +1.2 en pied) feront également des heureux lors de son utilisation.

| TOP MORPHOLOGIE | | | | | | | |
|-----------------|------------|-----|-----|-----|-----|-----|-----|
| NOM | PÈRE | ISU | MO | MA | FT | AP | ES |
| TEDDYRINER | ROSSINI | 187 | 2,7 | 1,2 | 1,2 | 2,9 | SYN |
| TONI DT | PONDICHERY | 170 | 2,7 | 1,7 | 1,5 | 1,4 | ORN |
| OSO GH* | FUSEOS ISY | 136 | 2,6 | 2,2 | 1,4 | 1,2 | ORN |
| TOUTATIS | REDEMPTO | 188 | 2,5 | 2,5 | 0,2 | 1,5 | SYN |
| OUESSANT* | NAVAJO | 151 | 2,5 | 2,2 | 2,6 | 0,1 | SYN |
| OLEASTRE* | FUSEOS ISY | 155 | 2,3 | 2,1 | 1,4 | 0,4 | SYN |
| THOR | OCTAVIUS | 161 | 2,3 | 1,8 | 1,0 | 1,0 | ORN |
| TOKELAU | PYLONE | 162 | 2,3 | 1,9 | 1,0 | 1,1 | ORN |
| TATAMI | MARVEL | 176 | 2,2 | 1,5 | 1,9 | 1,2 | ORN |
| TSAR | REDEMPTO | 170 | 2,2 | 1,8 | 0,9 | 0,9 | SYN |
| TARANIS | RUBIS | 170 | 2,2 | 1,9 | 0,6 | 1,6 | SYN |

*Taureau avec fille

THOR

(ISU 161 - BB/A2A2 - OCTAVIUS X LESKO)



THOR (OCTAVIUS), PLEIN FRÈRE DE SOKAPI

Dans les « histoires de familles », THOR est le plein frère du taureau SOKAPI de l'élevage Jousse (87) issu d'une souche maternelle remarquable en longévité (4 générations présentes en élevage) et justement en 4^{ème} génération, on retrouve une vache nommée HERMINE, en 8^{ème} lactation. L'ensemble des index production, morphologique et fonctionnels sont extrêmement bien portés le bien plus souvent par plus d'un écart type, voire deux ; seul le TB est à prendre en compte lors des accouplements.

TSAR

(ISU 170 - AB/A2A2 - REDEMPTO X ORFEVRE)



ROTURIÈRE, MÈRE DE TSAR

La souche Hautaine du Gaec VB Huberson (72), après NACRE, REQUIEM, SUPREME nous offre un nouveau « TSAR » pour les plus-values avec des taux marqués (TP+2,4 et TB +2,5) et un bon niveau laitier. La mixité est complète SYBO+1,5 avec des femelles puissantes +1,1 solides dans le rein. À l'instar de la souche, les mamelles sont superbes +2,2, hautes et saines +1,1, ce que les spectateurs ont pu apprécier sur sa mère Roturière lors du SIA 2024.

Top santé

parmi les nouveautés proposées suites à l'indexation d'avril 2024

TENNESSEPC

(ISU 180 - BB/A2A2 - OBERLIN X MONTFORT)



NEGRESSE (JOLFOVER), GMM TENNESSEPC & SOEUR DE JESSE PC

Ce taureau haut de gamme a vu le jour au Gaec Perche Cotentin (61) sur la souche « JESSE PC ». Porté par un pedigree lui permettant d'afficher une précision plus importante que ses collègues de promo, TENNESSEPC est à l'aise sur les postes clefs de l'ISU2018. De la mixité (+1.8 Sybo), des fonctionnels idéals (+2.0 Stma, +1.5 Repro et même +0.6 STPI), un INEL à 39 pts et surtout il présente des index aplombs très élevés (+2.5 en AJ, +2.5 en Pi et +2.8 en synthèse).

SAVARIN

(ISU 161 - BB/A2A2 - IONYS X EOLONNE)

Véritable ovni de cette indexation, cet unique IONYS (le seul descendant mâle de la lignée NOISY/GRIVOIS) se positionne à 161 d'ISU, soit 50 pts au-dessus de son père ! D'une mère remarquable en production et en longévité (6^{ème} lactation en cours dont la meilleure à 9084 kg à 43,8 TB et 34,5 TP), si on remonte deux générations, c'est sur une vache nommée Géniale que l'on tombe, qui n'est autre que la pleine-sœur du taureau GALBRAITH. SAVARIN combine mixité, mamelles solides avec un excellent rapport de conformation couplé à d'excellents index Santé du pied.

TYREX

(ISU 171 - AB/A2A2 - RABELAIS X OXYMORE)



TYREX

Rare et redoutablement complet ! Ce géniteur est issu d'une nouvelle souche marquante de l'élevage Leclerc (41) à la longévité exceptionnelle : sur 10 générations, nous retrouvons 6,1 lactations de moyenne ! Avec seulement 6,3 % d'apparement, TYREX est incontournable pour des accouplements très équilibrés. Il associe lait et taux ; sa morphologie est complète +1,7 avec des mamelles excellentement attachées +2,4 et des pieds résistants aux lésions infectieuses +1,1. Enfin, la santé mamelle +1,7 est au rendez-vous avec une traite rapide +0,6.

TOP SANTÉ

| NOM | PÈRE | ISU | STMA | REPRO | LGF | NAI | ES |
|------------|------------|-----|------|-------|-----|-----|-----|
| OBERLIN* | LOCO | 176 | -0,1 | 2,2 | 1,5 | 92 | SYN |
| TENNESSEPC | OBERLIN | 180 | -0,4 | 2,0 | 1,5 | 92 | ORN |
| SAVARIN | IONYS | 161 | 1,0 | 1,6 | 0,8 | 92 | ORN |
| TONZA | PASSWORD | 168 | -0,3 | 2,2 | 0,9 | 89 | ORN |
| TYREX | RABELAIS | 171 | 0,6 | 1,7 | 1,3 | 91 | SYN |
| ORBLANC* | MYTHIQUE | 156 | -0,6 | 1,5 | 0,8 | 93 | SYN |
| TEDDYRINER | ROSSINI | 187 | -0,6 | 2,8 | 0,4 | 92 | SYN |
| ORELIO* | MEPHISTO | 151 | -0,3 | 2,3 | 0,8 | 92 | ORN |
| TATAMI | MARVEL | 176 | 0,1 | 1,6 | 1,2 | 92 | ORN |
| TONI DT | PONDICHERY | 170 | 0,6 | 1,8 | 1,0 | 90 | ORN |
| TOMMY BGT | PICASSO | 178 | -0,1 | 2,3 | 0,7 | 91 | ORN |
| PASTOREO* | HUMUSS ISY | 147 | -0,9 | 0,7 | 1,4 | 93 | SYN |
| TAROYAL | PALUEL | 166 | 0,1 | 1,4 | 0,8 | 93 | ORN |

TOP VALEUR BOUCHÈRE

| NOM | PÈRE | ISU | SYBO | VB | JB | ES |
|------------|------------|-----|------|------|-----|-----|
| OBERLIN* | LOCO | 176 | 2,7 | 2,5 | 2,2 | SYN |
| TONI DT | PONDICHERY | 170 | 2,6 | 1,0 | 1,8 | ORN |
| TOMMY BGT | PICASSO | 178 | 1,9 | 1,2 | 0,9 | ORN |
| TENNESSEPC | OBERLIN | 180 | 1,8 | 1,8 | 1,3 | ORN |
| TOSTABLE | RYTHMIC | 178 | 1,8 | 2,8 | 1,1 | SYN |
| OLEASTRE* | FUSEOS ISY | 155 | 1,8 | 0,8 | 1,2 | SYN |
| OPALIN* | MILKO | 165 | 1,7 | 0,1 | 2,5 | ORN |
| TRENTIN | RIVOLI | 179 | 1,5 | 0,7 | 1,0 | SYN |
| TSAR | REDEMPTO | 170 | 1,5 | 1,4 | 0,5 | SYN |
| TORILY | OUIJOLI | 168 | 1,4 | 0,3 | 1,4 | ORN |
| PROSPERO | MANCHESTER | 146 | 1,4 | 0,6 | 0,4 | SYN |
| TIPTOP | PLACEBO | 162 | 1,3 | 0,8 | 1,2 | ORN |
| TERRIER | JASMIN | 147 | 1,2 | 1,3 | 1,0 | ORN |
| TIGUAN | RAVELIN | 160 | 1,1 | -0,1 | 0,3 | ORN |

*Taureau avec fille

Top valeur bouchère

parmi les nouveautés proposées suites à l'indexation d'avril 2024

TOSTABLE

(ISU 178 - BB/A2A2 - RYTHMIC X OBERLIN)



TOSTABLE

Voici un nouveau spécialiste qualité du lait provenant de la souche confirmée LUTECE/LAUDANUM du Gaec de la Pièce Ferrée (72) arrivée au Gaec Pavouinay (85) avec déjà OROSTABLE et SOLYSTABLE au palmarès ! TOSTABLE est un spécialiste Taux Butyreux +7,2 mais aussi TP +2,9 avec également une belle Valorisation Bouchère SYBO +1,8. Il exprime parfaitement les qualités de pied de la souche +1,6. La robustesse est de mise avec une bonne résistance à la paratuberculose, aux lésions infectieuses comme à l'acétonémie. À savourer !

TORILY

(ISU 168 - BB/A1A2 - OUIJOLI X JACARANDA)



FRONTIÈRE (UVRAY),
AGMM DE TORILY ET MÈRE DE JASMIN

Là aussi nous sommes sur une belle histoire de famille car TORILY démarre ses racines dans la souche du taureau JASMIN. Tout comme son ancêtre, TORILY présente des index pour engendrer des laitières (+985 kg) efficaces économiquement. Elles auront de la capacité (+0,8), d'excellents bassins (+0,8 IS avec -0,1 en IB), peu de cellules (+2,7) et une belle couverture (+1,4 Sybo) en fin de carrière laitière. En visant les souches avec du TP, TORILY sera très simple à placer car nous ne trouvons pas UPERISE dans son pedigree. Gaec du Pré Normand (80).

TIPTOP

(ISU 162 - BB/A1A2 - PLACEBO X MEDELLIN)



PAVOTTE (MEDELLIN), MÈRE DE TIPTOP

D'un montage génétique moins courant, remontant par la voie paternelle et maternelle au célèbre UVRAY, le profil de TIPTOP s'en inspire étrangement. S'inscrivant parmi les plus laitiers de la gamme (+1 302 kg) cette campagne sans impacter les taux, ce géniteur présage d'une descendance aux bons bassins (+1,4 IS), une aisance de déplacement (+2,4) alliée à d'excellents index Santé du pied et des mamelles solidement attachées. Ce grand laitier, né au Gaec Mahouin Grouazel (35), descend d'une tête de souche avec 7 lactations, 88 pts et 9 de mamelle !



Le pâturage hivernal, une opportunité pour valoriser une herbe de qualité ?

Durant deux années consécutives, 3 fermes expérimentales du réseau F@RM XP (La Blanche Maison, Trévarez et Thorigné d'Anjou) se sont intéressées au pâturage hivernal. Le changement climatique modifie de plus en plus l'offre d'herbe pâturée, avec un décalage de l'offre en automne hiver accompagnant des hivers plus doux. De nombreux questionnements existent concernant cette pratique, notamment sur les techniques de pâturage à privilégier (catégories animales et chargement), sur le potentiel de valorisation du couvert, et les conséquences zootechniques. Certains freins persistent sur le terrain, tels que la portance des sols et les conséquences du piétinement, ainsi que la méconnaissance des stocks et de la valeur alimentaire à cette période de l'année.

Pour essayer de répondre à ces questionnements, la pratique du pâturage hivernal a été testée dans 3 régions du Grand-Ouest, avec 3 contextes pédoclimatiques différents et des types de bovins différents (animaux en croissances et vaches laitières).

À La Blanche Maison deux lots de bœufs de race Normande âgés de 24 mois ont été conduits en comparaison : un lot en pâturage tournant (petites parcelles – 1UGB/ha instantané) et un lot en pâturage « libre » (grande parcelle – 8UGB/ha instantané). Le pâturage tournant repose sur la mise en place d'un pâturage cellulaire permettant une rotation sur la période hivernale. Pour le pâturage libre, les animaux ont eu accès à une grande parcelle sur l'ensemble de la période hivernale : fin novembre à mi-février. Le dispositif a été reconduit deux années consécutives notamment pour tenir compte de la variabilité climatique et fourragère possible.

Les conditions météorologiques ont été plutôt favorables dans le Grand ouest pour l'hiver 2021-2022 et la pluviométrie a été plutôt plus élevée que la moyenne à l'hiver 2022-2023 (Manche et Finistère).

De bonnes valeurs alimentaires en hiver

Les valeurs alimentaires des échantillons d'herbe prélevés sont bonnes avec des taux de MAT compris en moyenne sur les deux hivers entre 16 et 18,2%. Les valeurs UFL 2018 sont également plutôt bonnes, entre 0,92 et 0,98 en moyenne.

| | HERBE P. LIBRE | HERBE P. TOURNANT |
|----------|----------------|-------------------|
| % MS | 18,0 | 17,4 |
| % MAT | 16,0 | 18,2 |
| % CB | 20,7 | 20,0 |
| UFL 2018 | 0,92 | 0,98 |
| UFV 2018 | 0,89 | 0,96 |

De bonnes croissances, conforme aux objectifs avec peu d'affouragement au champ

En moyenne sur les deux hivers, les bœufs en pâturage libre ont présenté un GMQ de 790 g/j et les bœufs en pâturage tournant un GMQ de 857 g/j.



Une production d'herbe valorisée en hiver

Pâturage libre :

65 jours de pâturage

4,3 t MS (1 t MS/ha) d'herbe valorisée sur l'hiver

9,2 kg MS/animal/jour

+3,3 kgMS/animal/jour d'affouragement

Pâturage tournant :

65 jours de pâturage

4,6 t MS (1,1 t MS/ha) d'herbe valorisée sur l'hiver

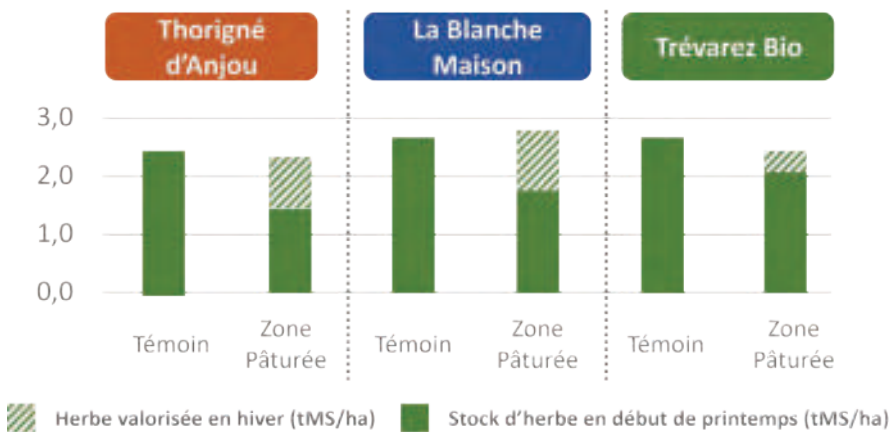
8,9 kg MS/animal/jour

+3,4 kgMS/animal/jour d'affouragement

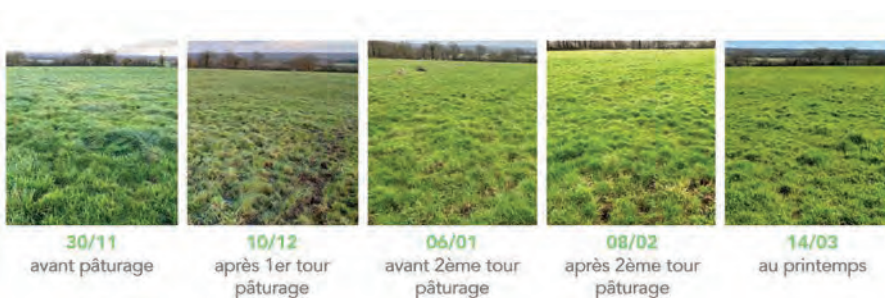


QUELS IMPACTS SUR LES PRAIRIES AU PRINTEMPS ?

Les mesures de productivité des parcelles utilisées en pâturage hivernal ont été réalisées au printemps (fin mars) dans les trois fermes expérimentales. Les résultats montrent une même productivité de la prairie.



Les diagnostics floristiques réalisés à la ferme expérimentale de Trévarez indiquent qu'il n'y a pas de modification de la flore suite au pâturage hivernal. Les 3 fermes n'ont pas constaté de dégradation de la prairie avec les chargements utilisés. On note que pendant l'hiver, les parcelles en prairie permanente ont été un peu moins marquées visuellement que les parcelles en prairies temporaires (à La Blanche Maison).



Le pâturage hivernal a permis de valoriser de l'herbe disponible sur les exploitations, en conditions globalement favorables (pas de gel de longue durée notamment) et sans effets délétères sur les prairies, permettant de réaliser des économies d'aliments et de paillage.

Allier pâturage extensif et robot de traite : ça fonctionne !

Depuis près d'un an, le Gaec la Tuilerie, piloté par Mathieu et Charlène JULIEN, est passé à la traite robotisée. Les 125 vaches de race Normande ont pris leur marque rapidement et améliorent déjà leur production en quelques mois. Un investissement assumé par les éleveurs qui ont préconisé leur bien-être et celui de leurs animaux.

Historique

Mathieu Julien a repris la ferme familiale en 2012, sa femme Charlène l'a rejoint en 2019. Ils sont aujourd'hui installés avec 204 ha de SAU, uniquement de prairie, dont 23 ha de pommiers hautes tiges labellisés. Le gros changement a été le 21 mars 2023 suite à l'installation de 2 stalles robotisées pour la traite.

kilomètre 100 et cela ne pose pas de souci avec le robot ».

La moyenne de passage au robot est de 2,3 traites. *« Il y a en général une dizaine de vache à ramener certains matins mais sans aucune contrainte ».*

Sélection génétique et troupeau

Les orientations de sélection de l'élevage sont en adéquation avec son mode de fonctionnement. L'éleveur va accorder une attention particulière aux aplombs puisqu'ils sont en système logettes et que certaines parcelles sont éloignées. Ensuite, une orientation est donnée sur la Mamelle pour conserver une bonne longévité des femelles et une bonne santé mammaire. Enfin, depuis peu l'éleveur souhaite intégrer la production à ses critères de sélection.

Depuis maintenant 3 ans toutes les génisses sont génotypées à l'âge de 15 jours / 3 semaines. Afin de permettre des accouplements bien ciblés. Néanmoins tous les produits sont élevés. Environ 10 à 15 vaches sont vendus en lait par an et les mâles partent en filières bœufs chez Leclerc.

Nous remarquerons également que cette conduite permet une très bonne longévité des femelles. Aujourd'hui, plusieurs vaches sont âgées de plus de 10 ans et nous avons encore dans l'inventaire 9 vaches de 8 ans encore en lactations ! La moyenne d'âge à la sortie est de 7 ans et 4 mois, avec un IVIA1 de 68 jours soit un IVV de 380 jours.

Cet investissement est sans regret pour les éleveurs qui ont pu maintenir leur système tout herbe même après l'installation des robots de traite. Tout en intégrant une meilleure qualité de vie.

Passage salle de traite - Robot

La Normande s'est adaptée facilement au robot. *« Cela apporte vraiment un confort de vie et de travail. C'est physiquement moins fatigant ! ».* De plus, ils ont pu garder un bon maintien de la qualité du lait, notamment en cellule avec une moyenne de 150 à l'année. Enfin, *« nous avons remarqué que les débuts de lactations démarraient mieux qu'avant sans consommer plus de concentré par rapport au volume de lait produit ».*

Valoriser le pâturage au robot

Système basé uniquement sur l'herbe, avec une bonne valorisation par la Normande qui est réputée pour. Elle pâture en général de début mars à décembre. La ration à l'auge se compose de 3 kg de foin de luzerne et 3 kg de MS de betterave pour l'hiver et l'été uniquement foin ou paille. Au robot, nous retrouvons du maïs grain ainsi que 3,5 kg de concentré azoté.

Avec un parcellaire assez facile sachant que 42 ha d'herbe sont accessibles pour les vaches tout autour de l'exploitation. Ils sont découpés en parcelle d'1 ha avec fil avant et une gestion des parcelles jour/nuit a été mise en place pour le tri des vaches. *« La plus éloignée est à 1*

Mathieu & Charlène JULIEN, GAEC LA TUILERIE

Situation : Livarot pays d'auge (Calvados)

Main d'œuvre :
2 associés + aide familial (père) pour la surveillance des animaux et les pommes

Droite à produire :
500 000 L Volume livré : 550 000 L / Laiterie Grain d'orge

Particularité :
Sans OGM / AOP / Aucun aliment fermenté

Performances troupeau contrôle laitier :

Lait 5500 L / VL
TB 39,3
TP 33,6

Avez-vous eu recours à une astuce pour faciliter la mise en route ?

« Pas besoin elles s'adaptent toutes seules »

Les robots boostent la valorisation de la haute génétique Normande !

Les 3 et 4 juillet prochains, la caravane PMS va poser ses valises, pour la 2^{ème} fois de son histoire, en Mayenne. En effet, 22 ans se sont écoulés depuis son passage chez Christiane et Jean Marc Leroux (Earl de la Salle) à Chailland. Cette année, pour sa 16^{ème} édition, elle se déroulera dans le Nord Est Mayenne, sur la corniche de Pail, chez la famille Huet (Francine, Olivier, Pierre et Etienne), au Gaec des Clairventes, à Pré-en-Pail-Saint-Samson.

Pour la 1^{ère} fois de leur histoire, les journées PMS seront couplées à une grande porte ouverte avec la société De Laval : dans le cadre des installations conjointes de Pierre et d'Etienne en 2022, un complexe laitier flambant neuf, équipé de 3 robots de traite, a vu le jour et sera ouvert au grand public.

Analysons désormais comment le GAEC a anticipé puis réalisé cette métamorphose pour être, aujourd'hui, à la tête d'un troupeau de 200 vaches laitières Normandes qui dépassent les 10 000 kg de lait standard sur les 12 derniers mois !

La passion de la Normande, une transmission familiale

En 1992, Olivier reprend seul l'exploitation de ses parents : 15 VL pour un quota de 58 000 L de lait, sur 25 Ha.

Francine, son épouse, le rejoint en 2001 et, tous les deux, font progresser l'exploitation pour arriver en rythme de croisière, dans le début des années 2010, à une 50aine de VL sur 93 Ha.

De 2010 à 2020, la libéralisation des quotas permet à l'élevage de monter progressivement à 90 VL : Francine et Olivier n'ont pas hésité, en effet, à augmenter leur système de production, car depuis leur plus tendre enfance, Pierre et Etienne ont baigné dans la Normande et étaient clairement prédestinés à devenir agriculteurs aux Clairventes.

Les choses s'accélérent courant 2020, Pierre (Inséminateur à Innoval pendant 5 ans) et Etienne (commercial chez Sanders pendant 3 ans) ont l'opportunité de s'installer auprès de leurs parents en reprenant 2 fermes voisines en cessations.

Le mois d'août 2022 est marqué par les installations de Pierre et d'Etienne ainsi que par les débuts du terrassement du nouveau complexe laitier, qui verra le jour en mai 2023.

Une production laitière maximisée

La ferme des Clairventes est la plus haute en altitude du département de la Mayenne (383 m), il se pourrait qu'elle côtoie aussi les sommets en production brute au terme de cette année 2024 !!!

Toutes les conditions sont réunies aujourd'hui pour permettre au troupeau d'exprimer pleinement son potentiel :

- Un complexe laitier bâti pour l'avenir :
 - 4 004 m²
 - Clair et spacieux : 8,44 m² / VL de couchage sur aire paillée
 - Bien ventilé : rideaux et palles GALBREAKER
- 3 robots pour 155 VL traités : soit 55 VL maximum par robot
- 1 cage de parage depuis 2017 : soins réalisés par Etienne
- Accès au pâturage, géré par une porte intelligente : 10 ares / VL / j
- 270 Ha avec un bon potentiel fourrager : en 2023 :
 - 18,5 T de MS / Ha de maïs
 - 10 à 12 T de MS / Ha d'herbe
 - Un suivi technique pour optimiser les performances techniques et économiques réalisé par Sanders (ancien employeur d'Etienne)



Les robots ont été mis en route à la fin du mois de mai 2023 et les progrès notés au bout de 10 mois d'utilisation, au contrôle (ELVUP) de fin Mars 2024, sont spectaculaires :

| PRODUCTION DES 12 DERNIERS MOIS | | |
|---------------------------------|--------|---------|
| | année | année-1 |
| Vaches présentes | 140,7 | 103,5 |
| Lait Brut (kg) | 8 764 | 7 807 |
| TB (g/kg) | 44,5 | 41,7 |
| TP (g/kg) | 35,9 | 34,3 |
| Lait à 7% (kg) | 10 071 | 8 471 |

Si les conditions d'élevages sont très favorables actuellement pour le bien-être des éleveurs et des VL, elles l'étaient moins avant de changer de bâtiment : 2023 était marquée par les travaux, dont une partie non négligeable en auto-construction, et surtout, la 100aine de VL logeait dans la désormais ancienne stabulation des VL, qui était faite pour accueillir 70 VL maximum à la base.

Au final, un prix du litre de lait de 493€ / 1000 L en Mars 2024 pour un prix de base de 420€. Un coût alimentaire de 6 € / VL / j soit une marge sur coût alimentaire de 8,25 € / VL / j.

Enfin, le confort et le bien-être conférés aux VL se traduisent par une baisse des taux cellulaires : 196.000 Cel /ml de moyenne 2023 (O.S. Normande décembre 2023).

GAEC DES CLAIRVENTES (53) - ARTICLE DE SAMUEL LESELLIER (SUITE)

Un niveau génétique de haut vol : 138 de moyenne en ISU !

Depuis 15 ans, le cheptel croît constamment sans altérer les performances techniques qui sont toujours au rendez-vous : à l'image du tableau de droite (données bilans génétiques OS Normande), la production laitière n'a pas fléchi, le TB a progressé, la moyenne de pointages et l'âge au 1^{er} vêlage ont été préservés.

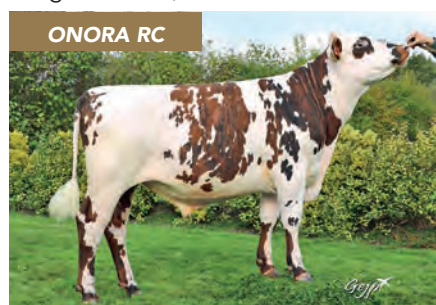
Les éleveurs ont toujours sélectionné scrupuleusement leurs meilleures souches, déjà réputées les meilleures à l'époque des parents d'Olivier.

Ensuite, tous les leviers permettant d'accélérer le progrès génétique ont été activés :

- Recours au génotypage depuis 2011 : 8 femelles la 1^{ère} année, 20 en 2012, puis toutes les femelles systématiquement depuis 2013 ! soit 492 femelles génotypées à ce jour (24 pour le compte du schéma Synetics et 468 pour celui des éleveurs)
- 100 % des IA réalisées avec des taureaux génomiques
- Recours à la semence sexée dès son apparition
- Depuis janvier 2013, en 11 ans, ce sont :
 - 27 opérations de productions d'embryons qui se sont déroulées
 - pour 5,85 embryons viables de moyenne

• Achat de LICENCE à la PMS 2016 (Gaec Laval Dreams) en co-propriété avec le Gaec de la Rousselaie. Femelle qui sera travaillée à la station de Sucé/ Erdre et donnera le taureau ONORA RC (RC pour Rousselaie - Clairventes), original par son pedigree singulier, dépourvu du sang Upérisé et qui se comporte bien en index : 2024/1 (cd : 89)

- ISU : 157
- Lait : + 1268 kg (71 filles contrôlées)
- MO : + 1,3 (34 filles pointées)
- N°1 racial des taureaux confirmés en Longévité : + 3,2



ONORA RC

| ANNÉE | EFFECTIFS VL | AGE AU 1 ^{ER} VÊLAGE | ECART ISU / O.S.N | LAIT BRUT | TB | TP | NOTE / 100 |
|-------|--------------|-------------------------------|-------------------|-----------|------|------|------------|
| 2015 | 57 | 27,2 | +10 | 7 827 kg | 40,2 | 34,4 | 83,5 |
| 2017 | 81 | 26,6 | +6 | 8 264 kg | 40,4 | 34,5 | 83,8 |
| 2019 | 89 | 25,7 | +5 | 8 304 kg | 40,8 | 34,1 | 84,2 |
| 2021 | 98 | 25,8 | +6 | 7 927 kg | 42,2 | 34,9 | 83,6 |
| 2022 | 112 | 26,4 | +16 | 7 959 kg | 41,8 | 33,9 | 84,1 |
| 2023 | 146 | 26 | +17 | 8 130 kg | 42 | 34,3 | 83,9 |

• Achats de quelques embryons extérieurs afin de diversifier les origines : on notera OXANA (vache de l'affiche PMS 2024) née d'embryon Optimal :

- Issue de la souche MEGALOMANE (Gaec DAUGUET – Larchamp 53) et INDORRANE (EARL DE LA CHAUSSE 72).

- L 2 : 305 j : 10 773 kg à 44,7 et 35,1

- Pointée : 9 / 6 / 6 / 6 CC 3 86 pts

- Mère de RECORDMAN : (index 2024/1 : cd : 73) (montage maison avec ONORA RC pour père)

- ISU : 159
- Lait : + 987 kg
- MO : + 1,3

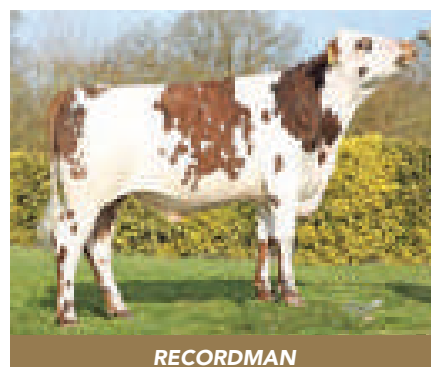
- Et de ses 2 pleines-sœurs :

- RC PAILLE : L1 : 305 j à 2.01 : 8 597 kg à 43,4 et 34,0 (89 pts CC3 et présente au concours National 61 en 2023)

- SACHA : L 1: 2.03: 28,4 kg de moyenne en 137j à 46,3 et 36,7 (87 Pts CC 3)



OXANA (MÈRE DE RECORDMAN)



RECORDMAN

Au final, au TOP liste National de l'O.S. Normande (Edition décembre 2023) et malgré l'augmentation rapide de ses effectifs, l'élevage truste les 1^{ères} places :

| | ISU | CLASSEMENT OS À L'ÉCHELLE NATIONALE | CLASSEMENT OS À L'ÉCHELLE NATIONALE PARMIS LES TROUPEAUX À + DE 150 VL |
|-----------|----------|-------------------------------------|--|
| ISU | 138 | 12 ^{ème} | 1 ^{er} |
| Lait Brut | 8 267 kg | 11 ^{ème} | 1 ^{er} |
| Mamelle | + 0,8 | 9 ^{ème} | 1 ^{er} ex-aequo |
| MO | + 0,9 | 21 ^{ème} | 3 ^{ème} |

On retrouve très bien la marque de fabrique du troupeau (Lait/MA/ MO), et comme on le voit, l'élevage tire son épingle du jeu dans tous les domaines, que ce soit :

- **en génétique** : l'ISU pour l'amélioration perpétuelle de la voie femelle et la sortie de taureaux,
- **en production** : les performances en Lait brut pour honorer les droits à produire
- **en morphologie (MO)**, à l'image des nombreuses participations et prix obtenus lors :

- des concours départementaux : championnats pour BOUSSOLE en 2011 et LIBERIA en 2022

- des Nationaux : 1ers prix pour BOUSSOLE en 2013 et LIBERIA en 2019

- ainsi qu'au SPACE : BOUSSOLE championne des femelles de descendance en 2009 et LIBERIA 1^{er} prix en 2016

- mais aussi lors des 3 éditions du FAN SHOW...

Petit clin d'œil à ce sujet, la famille HUET accorde beaucoup d'importance à la jeunesse et c'est à ce titre qu'ils avaient accueilli la 4^{ème} édition de l'école des jeunes de la Mayenne en 2016 avec 116 participants !

Un accroissement de troupeau anticipé

Les installations de Pierre et d'Etienne étant prévues, mais sans échéance programmée, dès 2020, Francine et Olivier ont augmenté significativement leur effectif en femelles de renouvellement : à l'aide de transplantations sexées mais surtout en ayant recours massivement à la semence sexée sur leurs meilleurs sujets (VL et génisses) : ils ont ainsi progressivement constitué en autonomie un renouvellement de qualité.

Ils partaient sur les valeurs sûres de leur élevage, ne prenaient pas de risques sanitaires et ne s'exposaient pas à d'éventuelles surenchères sur le prix des VL ou génisses amouillantes : en 2020, Olivier estimait, à partir d'un prix de VL en lait de 1 300 €, à 60 000 € d'économie en procréant eux-mêmes leur renouvellement : avec du recul, et un prix avoisinant en 2023 les 1 900 € / VL, l'économie finalement réalisée s'est avérée bien supérieure.

L'élevage est ainsi passé de 20 femelles nées/an dans les années 2010, à 45 en 2020, 48 en 2021, 66 en 2022 et 56 en 2023.

Différentes stratégies ont été mises en place lors de la mise en route du nouveau bâtiment en mai 2023 :

- Peu de vêlages afin de faciliter, dans un premier temps, l'adaptation aux robots du troupeau VL existant

- Montée en puissance progressive pour passer de 110 VL à 155 VL traites courant 2024

- Les effectifs de renouvellement étant atteints, volonté d'abaisser le taux de renouvellement à 28 % pour la suite :

- Maintien de la semence sexée sur les meilleures souches

- Augmentation de la part de croisement sur les moins bonnes :

- En Blanc Bleu Belge pour ventes à 3 semaines

- En Parthenais pour procréer une 30aine de bœufs / an et valoriser les parcelles d'herbes permanentes

- Finitions des VL de réformes après tarissement : en effet, l'élevage a obtenu la certification HVE 3 et fait partie de la filière Ma Normandie Locale : les 16 premières VL passées par cette filière affichent un poids moyen de 418 kg (dont 3 jeunes femelles de moins de 30 mois) et valorisées à 4,78 € net du kg.

La confirmation des premières lactations au robot : 30,8 kg de moyenne au démarrage !

Au regard du nombre de femelles nées en 2021 et 2022, les éleveurs ont souhaité prendre une marge de sécurité. Etant adeptes du vêlage précoce (26 mois), ils enregistrent d'ores et déjà les retours de ces premières générations, et les résultats sont éloquentes :

Le pic moyen, dans les 3 premiers mois de production, des 54 femelles actuellement en 1^{ère} lactation est de 30,8 kg !

Résultats d'autant plus remarquables qu'il n'y a pas eu de tri parmi ces femelles : elles ont toutes vêlé et ont toutes été maintenues en production : voyons-là, les fruits de plusieurs générations de femelles génotypées : les plus avancées comptabilisent 5 générations de génotypes !

En conclusion, on se rend compte, dans la famille Huet, que les générations se suivent et se ressemblent : le souci d'un travail réfléchi et appliqué : des éleveurs aux objectifs clairs et précis, qui anticipent et savent où ils vont.

Chaque génération s'adapte à la conjoncture et ajuste son outil de production en conséquence, le tout, dans un souci de transmission progressive du patrimoine familial.

A son installation, Olivier incarnait la 4^{ème} génération de la famille Huet, agricultrice aux Clairventes ! une nouvelle étape vient d'être franchie avec celles de Pierre et d'Etienne...et les suivantes s'écrivent peut-être déjà avec la naissance, en ce début d'année 2024, de Lyna, fille de Pierre et d'Ophélie, qui n'est autre que la fille de Jean-Luc et Véronique MARTIN (EARL MARTIN à PLOUASNE dans les Côtes d'Armor), un autre grand nom de la Normandie...

En attendant, la famille Huet aura le plaisir de vous accueillir et vous faire découvrir leur troupeau au milieu de leur magnifique complexe laitier lors des journées PMS des 3 et 4 Juillet prochains.

À ne manquer sous aucun prétexte !

Panorama de la Normandie 3.0 ! 16^e Edition

JOURNEES PMS

3 & 4 Juillet 2024

Pré-en-Pail St-Samson (53) GAEC des CLAIRVENTES

Entrée gratuite
Restauration sur place

Vente aux enchères TOP GÉNÉTIQUE
Vente silencieuse FEMELLES REPRO, Vente aux enchères nocturne TOP MORPHO

PMS
Normande Breeders

INVENT PORTES OUVERTES complexe laitier robotisé

DeLaval Mayenne & Orne Elevage Service L'expérience & le savoir

Sanders ORIGIN Normandie

RÉGION PAYS DE LA LOIRE neolaït

LA NORMANDE ORGANISME DE SÉLECTION

innOval SYNETICS

LA MAYENNE

Avec Origen Normande,
visez vos besoins
plus que les classements



ZONE GÈNES DIFFUSION :
Jérôme BOCQUET

j.bocquet@genesdiffusion.com
T. 06 89 07 37 96

ZONE ORIGENPLUS :
Matthieu CHAMBRIAL

m.chambrial@origenplus.com
T. 06 85 20 49 56



LA NORMANDE

ORGANISME DE SÉLECTION

Organisme de Sélection en race Normande

13, rue du Gué Thibout

61700 Domfront-en-Poiraie

+33 (0)2 33 66 66 56

contact@osnormande.fr

lanormande.com

