

VISION

LA NORMANDE

N°171 - SEPTEMBRE 2024

LE MAGAZINE
DES ÉLEVEURS
DE NORMANDE



Retour
sur les
journées
PMS
2024

CONCOURS - SPACE 2024



©Guillaume Moy

DOSSIER - NEUTRALITÉ CARBONNE



©Giorgio Soldi

FILIÈRES - ENQUÊTE CONSOMMATEURS



GÉNÉTIQUE - INDEXATION AOÛT 2024



©Giorgio Soldi

 RÉGION
NORMANDIE

UN MAGAZINE PROPOSÉ PAR L'ORGANISME DE SÉLECTION EN RACE NORMANDE



LA NORMANDE
ORGANISME DE SÉLECTION

VISION LA NORMANDE
Magazine édité par l'Organisme
de Sélection en race Normande

O.S. RACE NORMANDE
13, rue du Gué Thibout
61700 Domfront-en-Poiraie
+33 (0)2 33 66 66 56
contact@osnormande.fr

PRÉSIDENT
Pascal Orvain

DIRECTEUR DE LA PUBLICATION
Corentin Delaunay
corentin.delaunay@osnormande.fr

RÉDACTRICE EN CHEF
Fanny Lebrun
fanny.lebrun@osnormande.fr

RÉDACTEURS
Matthieu Chambrial
Jérôme Bocquet
Jean-Christophe Boittin
Corentin Delaunay
Sébastien Drouet
Diane Duquesne
Solene Esnault
Bruno Gautier
Fanny Lebrun
Stéphane Lécrivain

MISE EN PAGE
Solene Esnault
Fanny Lebrun

PUBLICITÉ
Fanny Lebrun
Isabelle Rabineau

DIFFUSION
Isabelle Rabineau
isabelle.rabineau@osnormande.fr

Ce magazine est diffusé gratuitement.
Toute reproduction, même partielle, est interdite.

IMPRESSION
Corlet Imprimeur
Z.I. - Route de Vire
B.P. 86 - 14110 Condé-sur-Noireau

TIRAGE
1 600 exemplaires
Ne pas jeter sur la voie publique.



Sommaire

N°171 - SEPTEMBRE 2024

Actualités - p. 4 à 12

SPACE 2024

PATAYA remporte le championnat !

PMS

Un succès pour l'édition 2024

ASSEMBLÉE GÉNÉRALE

Des projets pour la race Normande

POINTAGE

Session d'évaluation pointage au GAEC Houssin

Génétique - p. 14 à 21

LA RÉSISTANCE À LA PARATUBERCULOSE DÉPLOYÉE EN RACE NORMANDE

Un nouvel atout génétique pour lutter contre la maladie

INDEXATION AOÛT 2024

Quoi de neuf côté taureaux ?

Dossier - p.22 à 25

COMMENT TENDRE VERS LA NEUTRALITÉ CARBONE EN ZONE DE FORTE DENSITÉ DE BOVINS ?

Synthèse du sujet de mémoire de Stéphane Lécrivain

Filières - p. 26 à 27

ÉTUDE QUANTITATIVE

Quelle valeur perçue pour la viande bovine Normande auprès des consommateurs en GMS, RHF et boucheries artisanales ?

Portraits - p.28 à 31

GAEC DES CHENES (72)

Stratégie de renouvellement : maximisation des plus-values

JULIEN DELAVERGNAS (87)

La valorisation de la race Normande en région Limousine, la race aux multiples atouts !

DES SUCCÈS DANS VOS ÉLEVAGES !

- Ils sont 4èmes français en ISU
- CORVETTE - 132 000 kg de lait standard !



Mesdames, Messieurs

Ce Vision est pour nous l'occasion de revenir sur les différentes actualités de la Race Normande passées et à venir.

Côté manifestation nous pouvons nous réjouir de la vente PMS qui montre édition après édition être devenu un événement incontournable pour les éleveurs de Race Normande.

Côté Technique nous souhaitons partager avec vous le projet Méthane 2030 qui montre l'intérêt des éleveurs pour l'environnement. La Race Normande prend part à ce projet en étant la race laitière retenue pour cette étude. Je tiens à remercier les éleveurs sollicités qui ont répondu positivement à ce projet.

Outre les nombreux projets que l'on a pu partager avec vous lors de notre Assemblée Générale, nous souhaitons également partager avec vous la mise en place d'une Commission Prospective au sein de l'Os Normande.

Le monde agricole est en constante mutation, l'O.S. Normande doit s'adapter. Nous devons maintenir et renforcer la voix de l'éleveur au sein de notre organisation. Nous sommes également convaincus que nous devons améliorer nos services et être au plus près de vous dans vos élevages.

L'enquête « Construisons Demain » initiée au Space vous est ouverte à travers le QR code de droite.

N'hésitez pas à y répondre afin d'écrire avec nous l'O.S. Normande de Demain.

CORENTIN DELAUNAY

Directeur de l'O.S. Normande

L'ÉQUIPE DE L'O.S. NORMANDE EST FIÈRE DE TRAVAILLER AVEC DES ARTISANS LOCAUX

DECORATION - RAVALEMENTS
Pose STAFF - REVETEMENTS Sols & Murs

Poussier Peinture

- Plafonds tendus à froid
- Isolation par l'extérieur
- Revêtement murs
- Revêtement de sols
- Peinture Décorations

poussier-peinture@orange.fr - www.poussier-decoration.fr

49500 LA SAUVAGÈRE Tél: 02.33.30.80.90 53250 JAVRON LES CHAPELLES Tél: 02.43.30.12.05

Cuisines - Salles de Bain - Escaliers

JB MENUISERIE 61

Agencement

Artisan Fabricant

06.18.28.96.75
06.76.63.43.64

le bourg MAGNY le DESERT Tél: 02.33.37.71.76

Électricité Générale

EJS

Domotique
Bornes de recharge
Photovoltaïque
Chauffage
Électroménager

4 rue du Roc - 61700 DOMFRONT / Tél : 02 33 38 90 66

Nous recrutons des électriciens qualifiés.

SCANNEZ LE QR CODE POUR
CONSTRUIRE ENSEMBLE
L'O.S. NORMANDE DE DEMAIN



SPACE 2024

PATAYA

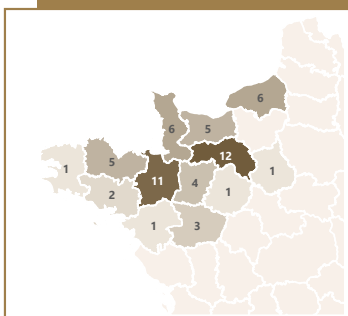
REMPORTE LE CHAMPIONNAT !

Mercredi 18 septembre 2024, sur le ring du SPACE, c'est PATAYA (LUNIVERS x HALIAS ISY) du GAEC DELAUNAY PARIGNE (35) qui est désignée Grande Championne par Jean-Michel Arondel, juge du concours, après avoir remporté le titre de Championne Jeune.

Félicitations à tous les éleveurs participants pour la qualité des femelles représentées.



Le concours en Bref



61 femelles sélectionnées
262 femelles inscrites (76 élevages)



Juge : Jean-Michel Arondel
AMANLIS - 35

SCANNEZ LE QR CODE
POUR VISIONNER LE
REPLAY
DU
CONCOURS



PATAYA - GRANDE CHAMPIONNE



Photos : Guillaume Moy

Le Palmarès

SECTION 01A : FEMELLES EN COURS DE 1^{ÈRE} LACTATION

1	TAC (LINEPI x IBERNATUS)	M. TUAL FRANCK - BRETEIL - 35
2	SWAROVSKI (OLTRAFORD x NEWYORK)	GAEC GOSSET - FORMENTIN - 14
3	EC SIDCARE (OLAMAGI x JAURES)	M. LEGAY HERVE - CHEVAIGNE DU MAINE - 53
4	TAHITI (GHYPSY x MONTOYA)	M. JEHAN JEAN MICHEL - MERDRIGNAC - 22
5	TIRETTE (OUIJOLI x GHYPSY)	GAEC DANJOU - MANTILLY - 61
6	TERRESTRE (IGANTO x IONYS)	GAEC DES GONDINIÈRES - ISIGNY LE BUAT - 50
7	TANTINE (PICARD x FUSEOS ISY)	GAEC DE LA LAMBERDIÈRE - BRECEY - 50
8	SAVOUREUSE (OLTRAFORD x GAME OVER)	GAEC DE LA BELLE ÉTOILE - BOURGNEUF EN RETZ - 44
9	TEQUILA (PRESIDENT x NEWYORK)	GAEC COUE MEDARD - MAURE DE BRETAGNE - 35
10	TOUCHANTE (PYLONE x AUBRAY)	GAEC DE LA MORLAIS - ST GERMAIN EN COGLES - 35
11	SOURIS (OROSTABLE x JET D AU)	EARL MICHEL - BEAUSSAIS-SUR-MER - 22

SECTION 01B : FEMELLES EN COURS DE 1ÈRE LACTATION

1	SUN SEPT (JAURES x LURON)	GAEC DE LA CAVEE MANCEL - ST MARTIN D AUDOUVILLE - 50
2	SOLOGNE (OUJOLI x INEXCES)	GAEC GOSSET - FORMENTIN - 14
3	SAITIKA (OLAMAGI x IMPIE)	GAEC FOUCAULT - BRIOUZE - 61
4	SORAYA (OLAMAGI x LIBERTAD)	GAEC MAHOUIN GROUZEL - LA CHAPELLE JANSON - 35
5	SHERAZADE (OLTRAFORD x MYSTERE)	GAEC MAHOUIN GROUZEL - LA CHAPELLE JANSON - 35
6	SAVOIE (OLIVER x HERSHEL)	GAEC DU BUT - VRIGNY - 61
7	SERONE (OROSTABLE x VITRIOL)	GAEC MPJ HORVAIS - COMBOURG - 35
8	SISSI (NEOPPS x LUNIVERS)	GAEC DE LA BELLE ETOILE - BOURGNEUF EN RETZ - 44
9	SPLendeur (OSO GH x MARVEL)	GAEC HOUSSIN - TESSY BOCAGE - 50
10	SACHA (ONORA RC x MEDELLIN)	GAEC DES CLAIRVENTES - PRE EN PAIL - 53

SECTION 02A : FEMELLES EN COURS DE 2ÈME LACTATION

1	SEE (MARVEL x MILLE DT)	EARL GUERET - LA BAZOCHE GOUET - 28
2	RONONCULE (OPTI NOZ x LACANAU)	GAEC DE L ELEVAGE LAMOUR - PLOUBEZRE - 22
3	RAQUETTE (NOCTUS x FUSEOS ISY)	GAEC DES POISSONS - ORGLANDES - 50
4	ROUTINE (ELEMENT x FUSEOS ISY)	GAEC DE LA LAMBERDIERE - BRECEY - 50
5	REGILAIT (NUEVO x ATOME)	GAEC MPJ HORVAIS - COMBOURG - 35
6	PALACE (NEUVILLE x BLUEBERRY)	SCEA DE SAINT RENE - EVRAN - 22
7	ROSETTE (LOSANGELES x IATINE)	GAEC DELAUNAY PARIGNE - PARIGNE - 35
8	ROCKEUSE (NIRVANA x IBERNATUS)	EARL BUGUEL - DIRINON - 29
9	SYLLIA (OSTENDAL x JITAN)	EARL TRIGUEL MICKAEL - MONTAUDIN - 53
10	REBELLE (NYLS x GAIAC)	GAEC DE LA CHATAIGNERAIE - LIMPIVILLE - 76

SECTION 03A : FEMELLES EN COURS DE 3ÈME LACTATION

1	PATAYA (LUNIVERS x HALIAS ISY)	GAEC DELAUNAY PARIGNE - PARIGNE - 35
2	ODINE (LOUMIS x UVRAY)	GAEC DU LOGIS - POINTEL - 61
3	PYME (HAMMER ISY x IROQUOIS)	EARL TRIGUEL MICKAEL - MONTAUDIN - 53
4	PARABOLE (NACRE x IBERNATUS)	GAEC V B HUBERSON - VIBRAYE - 72
5	PALEZE (MAGNIFICO x HOLEN NOZ)	EARL LEMOINE - VAL COUESNON - 35
6	OCCASION (INEXCES x ITALIC)	EARL 56 LAUDRIN - MOREAC - 56
7	PASTILLE (MARVEL x STUDIO)	GAEC PIQUET - AVRILLY - 61
8	REVEDELUNE (ALMA x CONCARNO)	GAEC DE LA CAVEE MANCEL - ST MARTIN D AUDOUVILLE - 50
9	PENSYLVANI (MANEVILLE x LOSANGELES)	GAEC DE L ELEVAGE LAMOUR - PLOUBEZRE - 22
10	ONDULEUSE (MONTROYA x AYALA)	GAEC DE LA CHATAIGNERAIE - LIMPIVILLE - 76
11	PAMELA (MONTROYA x GLASS)	SCEA DE LA CHAUSSEE - DOUVREND - 76

SECTION 04A : FEMELLES EN COURS DE 4ÈME LACTATION

1	ORCHESTRA (LUPUS x CARAMBA)	GAEC ROCHELLE - JAVENE - 35
2	MANZALES (IBERNATUS x STUDIO)	GAEC GOSSET - FORMENTIN - 14
3	OKAPI (LOUVILLE x)	GAEC DES MORLIÈRES - LA CARNEILLE - 61
4	NOUVELMISS (JASMIN x ARNICA)	GAEC V B HUBERSON - VIBRAYE - 72
5	OLDFIELD (LUPUS x REDONDO)	M. GAEC JOUAULT - RENNES - 35
6	OFFICINE (JASMIN x USTENSIL)	GAEC BAS NORMAND - STE MARIE LA ROBERT - 61
7	ORTENSIA (LIKA x GENERAL)	GAEC TRAVERT - PASSAIS LA CONCEPTION - 61
8	OLYMPIQUE (LIKA x FARSUS)	GAEC HOUSSIN - TESSY BOCAGE - 50
9	ORCHIDEE (JASMIN x EGASTEL)	M. REPUSSARD MICKAEL - CORZE - 49

SECTION 05A : FEMELLES EN COURS DE 5ÈME LACTATION ET +

1	MANZANA (ELEMENT x ALMA)	EARL DELALANDE - CHATEAUBOURG - 35
2	MAYA (IBERNATUS x ATOME)	EARL 56 LAUDRIN - MOREAC - 56
3	MANZANA (IBERNATUS x MANZALES)	EARL BREIZH AU VENT & M.MOIZIARD Guillaume - MAURON - 56
4	EC MALBARE (JAURES x ATOME)	M. LEGAY HERVE - CHEVAIGNE DU MAINE - 53
5	NATION (IBERNATUS x TARPULIN)	GAEC MORICEAU - MACE - 61
6	OBSCURITE (JOLABAMA x HIMPALA)	GAEC PIQUET - AVRILLY - 61
7	NORMANDIE (HAWAI x REDONDO)	SCEA HEBERT FRERE ET SŒURS - TOURVILLE LES IFS - 76
8	MALICE (HALIAS ISY x GUPERISE)	M. ORY PASCAL - LES PORTES DU COGLAIS - 35
9	LAVANDE (FORNELLS x ARNICA)	SCEA DE LA CHAUSSEE - DOUVREND - 76
10	INGENIEUSE (ATOME x NINAS)	GAEC VILLAIN HERVY - LE MESNIL GARNIER - 50



SUN SEPT - PRIX D'HONNEUR ESPOIR



MANZANA - PRIX D'HONNEUR ADULTE



MEILLEURE BOUCHÈRE

PALEZE (MAGNIFICO x HOLEN NOZ)
EARL LEMOINE - VAL COUESNON - 35

MEILLEURE FROMAGÈRE

OBSCURITE (JOLABAMA x HIMPALA)
GAEC PIQUET - AVRILLY - 61

CHALLENGE LONGÉVITÉ

EC MALBARE (JAURES x ATOME)
M. LEGAY HERVE - CHEVAIGNE DU MAINE - 53

MEILLEURE MAMELLE ESPOIR

SUN SEPT (JAURES x LURON)
GAEC DE LA CAVEE MANCEL - ST MARTIN D AUDOUVILLE - 50

MEILLEURE MAMELLE JEUNE

PATAYA (LUNIVERS x HALIAS ISY)
GAEC DELAUNAY PARIGNE - PARIGNE - 35

MEILLEURE MAMELLE ADULTE

MAYA (IBERNATUS x ATOME)
EARL 56 LAUDRIN - MOREAC - 56

PRIX D'HONNEUR ESPOIR

SUN SEPT (JAURES x LURON)
GAEC DE LA CAVEE MANCEL - ST MARTIN D AUDOUVILLE - 50

PRIX D'HONNEUR JEUNE

PATAYA (LUNIVERS x HALIAS ISY)
GAEC DELAUNAY PARIGNE - PARIGNE - 35

PRIX D'HONNEUR ADULTE

MANZANA (ELEMENT x ALMA)
EARL DELALANDE - CHATEAUBOURG

GRANDE CHAMPIONNE

PATAYA (LUNIVERS x HALIAS ISY)
GAEC DELAUNAY PARIGNE - PARIGNE - 35



Les associés du GAEC des Clairventes en polos bleus ; Francine et Olivier Huet, leurs fils Etienne et Pierre entourés d'Ysaline et Ophélie, leurs compagnes, sans oublier Lyna, fille de Pierre et Ophélie

PANORAMA DE LA NORMANDE 3.0

Journées PMS : Panorama photos d'une excellente édition

Cette année, la caravane PMS s'est arrêtée sur la Corniche de Pail en Mayenne, à 350 mètres d'altitude, territoire candidat à une distinction UNESCO !

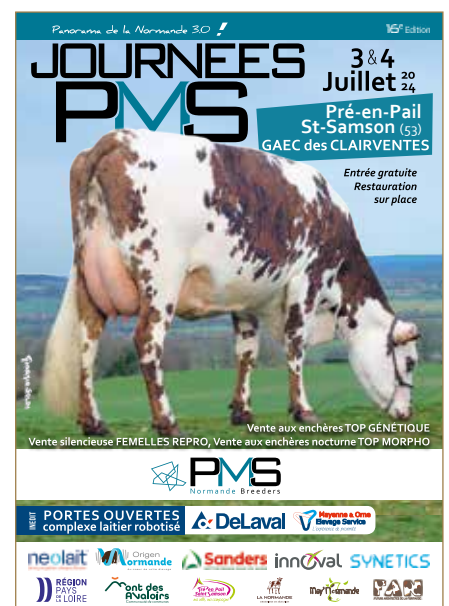
Le GAEC des Clairventes, une vitrine exceptionnelle de la Normandie 3.0.

Cette 16^{ème} édition baptisée « Panorama de la Normandie 3.0 » avait quelques arguments pour attirer les visiteurs. Outre le splendide paysage, cet élevage équipé de trois robots de traite De Laval impressionne au travers de performances remarquables :



- 200 vaches à plus de 30kg de moyenne / jour
- 399 jours d'IVV
- 26.1 mois d'âge au 1er vêlage
- 18.6 kg de lait / jour de vie
- 420 kg de poids de carcasse
- 15^{ème} élevage en lait brut sur TOP liste O.S.
- 83.8 / 100 de moyenne de pointage

Ces chiffres font suite à une histoire pourtant très récente : l'agrandissement du troupeau en prévision de l'installation de Pierre et Etienne en 2022 a été réalisé par de la semence sexée pour permettre un effectif de génisses élevées trois fois supérieur à celui pratiqué par Francine et Olivier dans les années 2010. L'investissement en semences sexées a été systématiquement accompagné du génotypage. A ce jour, 500 génotypages réalisées en tout depuis les premiers en 2011 !



ONORA RC, trait d'union de la passion génétique avec la famille PMS

À la PMS 2012, le GAEC des Clairventes s'associe au GAEC de la Rousselais pour acheter LICENCE, une IBERNATUS de l'élevage Judais en Côtes d'Armor. De cet investissement est né le taureau ONORA RC, très bien nommé puisqu'il fait parfaitement honneur en s'installant comme leader de la race en longévité. OXANA (Medellin), vache de l'affiche de la PMS 2024, a donné naissance à RECORDMAN, taureau mis en service chez INNOVAL, suite à l'accouplement avec... ONORA RC.

La boucle est bouclée !

ONORA RC





**270 000 €
DE VENTE :
UN RECORD !**



Une belle récompense pour l'élevage hôte qui a accepté de vendre ses meilleurs animaux !

**TOP PRIX VACHES
MORPHO SOIRÉE GALA**

SALADE, ULTRAFORD /
LOS ANGELES (6000 €)
vendue par le GAEC
des CLAIRVENTES

MOYENNE : 4 700€

**TOP PRIX VACHES
MORPHO ENCHÈRES**

5673, MONTBLANC / GIGA ISY
vendue par la SCEA des Brosses
(44) et SAMBA, PRODIGE / JESPER,
vendue par la SCEA du Moulin
Neuf (72) (4400€)

MOYENNE : 3 600€

**TOP PRIX
VENTE SILENCIEUSE**

THAÏLANDE, PROCELIAND /
MATMATAH
vendue par le GAEC des
CLAIRVENTES (3401 €)

MOYENNE : 2 640€

**TOP PRIX
GÉNISSES GÉNÉTIQUE**

VELOURS, REDEMPTO /
PLACEBO, vendue par le
GAEC des CLAIRVENTES
(6500 €)

MOYENNE : 4 650€



**3 000
REPAS SERVIS :
UN RECORD !**



Tout au long de la semaine, l'équipe intendance et restauration ont été au taquet avec un pic le jeudi midi à 1000 repas !



**200
BÉNÉVOLES
DONT 70 FAN :
UN RECORD !**



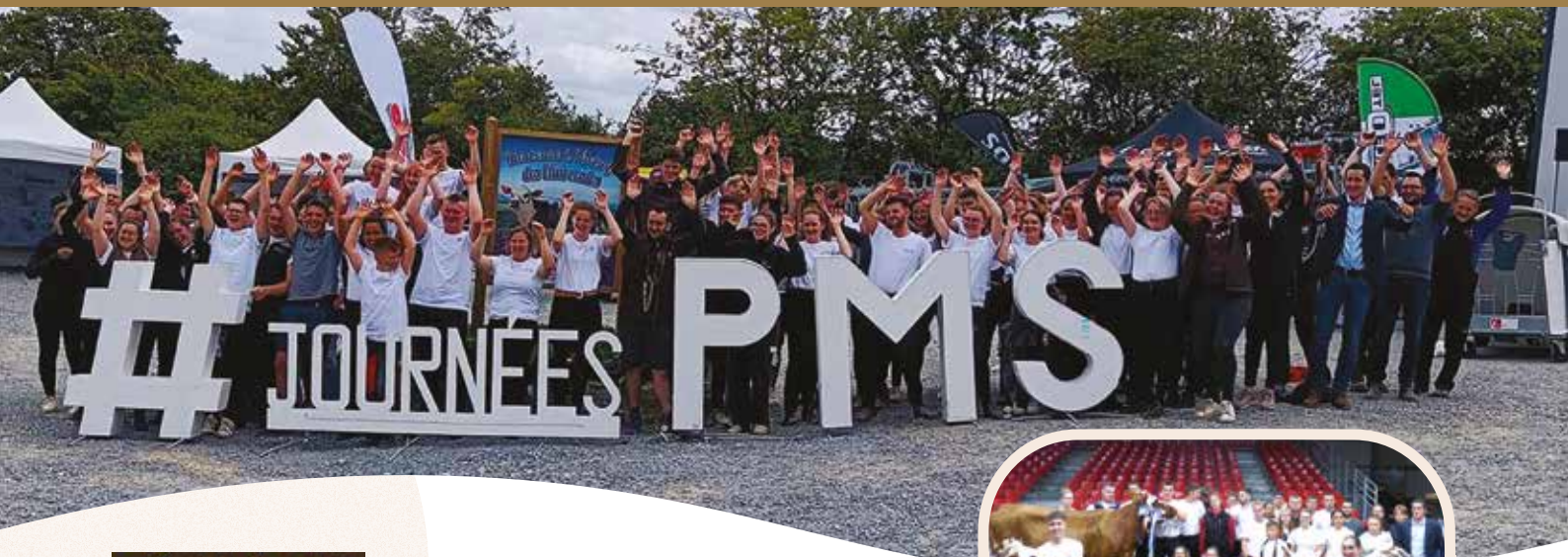
Un énorme merci à eux et de sincères félicitations pour le cocktail de bonne humeur et d'enthousiasme dans le travail !



**95 000 €
DE PARTENARIAT :
UN RECORD !**



Un esprit de village s'est rapidement fait ressentir au cœur de la manifestation avec la présence de tous les partenaires sans qui rien ne serait possible !



FUTURS ARCHITECTES DE LA NORMANDE

Participation record pour les FAN aux Journées PMS 2024

C'est devenu une habitude, à chaque PMS, les FAN débarquent en grand nombre (record de participants pour cette édition 2024) pour aider les éleveurs à s'occuper des génisses et vaches de la vente. Pendant trois jours, les FAN ont géré le paillage, l'alimentation, le lavage et la traite des sujets de la vente.

Organisés en cinq groupes départementaux ou inter-départementaux : certains avaient en charge le lot des génissons Top Génétiques, un autre le lot des vaches Top Morpho et les trois autres groupes les vaches et génisses amouillantes de la vente silencieuse.

C'est dans cette **entraide et convivialité** qu'a eu lieu le concours de présentation le mercredi après-midi, jugé par Camille Coquin (53). Bien connu des concours de présentations, il figurait souvent en haut du classement.

Le concours était divisé en 8 sections, les sections 1 à 4 concouraient pour le championnat jeune (jeunes âgés de 19 à 28 ans) et les sections 5 à 8 pour le championnat junior (jeunes âgés de 12 à 19 ans). Le championnat jeune a été gagné par Dorian Jamois (gagnant section N°4 de la Mayenne), la place de réserve a été attribuée à Inès Arondel (2ème section N°4 - de l'Ille et Vilaine) et la mention fut décernée à William Madelaine (gagnant de la section N°3 - de la Loire Atlantique).

Chez les juniors, c'est Louis Belloche qui l'a emporté (gagnant section N°7 - de l'Orne) juste devant Julie Forget (gagnante section N°5 - de la Mayenne) et Chloé Huon (gagnante la section N°8 - des Côtes-d'Armor).

À la fin du concours, un championnat se jouait entre les champions, réserves et mention juniors et jeunes et c'est finalement Louis Belloche qui a sorti son épingle du jeu en devançant Dorian Jamois et Inès Arondel.

Les premiers de chaque section (Maxime Renaudin, Clément Ory, William, Dorian, Julie, Emilie Lemoine, Louis et Chloé) ont été réquisitionnés le mercredi soir et jeudi pour présenter les vaches Top Morpho et les génissons Top Génétiques lors de la vente aux enchères. Ces dernières, avant de rentrer sur le ring, étaient toilettées par Adrien Hamel, Antoine Nativel et Manon Pottier, tous originaires de la Manche, **merci à eux pour avoir mis les animaux de la vente en valeur.**

Le concours présentateur n'est pas l'unique enjeu de ces trois jours, un concours par équipe avait lieu. Il était jugé sur la ponctualité, la propreté des stalles, la décoration de ces dernières et l'organisation du groupe pour se diviser les tâches. L'équipe gagnante est celle de l'Orne-Mayenne qui s'occupait des vaches Top Morpho, félicitations à eux !

Pour rappel, les participants de PMS 2022 et PMS 2024 se sont vu offrir (par l'association PMS) une journée en parc d'attractions. Elle sera organisée en 2025, à la réouverture des parcs.

« Petite dédicace à la famille Huet pour avoir si bien accueilli la PMS et les jeunes FAN ! »



SECTION 1

- 1/ Maxime Renaudin
- 2/ Valentine Latimier
- 3/ Nans Desquesnes
- 4/ Guillaume Sorin
- 5/ Julia Buguel
- 6/ Mathieu Suffissais
- 7/ Daniele Tremblais

SECTION 2

- 1/ Clément Ory
- 2/ Lucie Voisin
- 3/ Raimond Louis
- 4/ Dorianne Rolland
- 5/ Augustin Pichon
- 6/ Lena Leclere
- 7/ Luc Mouazé

SECTION 3

- 1/ William Madelaine
- 2/ Léonie Lemarchand
- 3/ Florian Ferré
- 4/ Oriane Guiffard
- 5/ Paul Lessouéf
- 6/ Adeline Anger
- 7/ Lucas Senecal

SECTION 4

- 1/ Dorian Jamois
- 2/ Inès Arondel
- 3/ Orlane Livet
- 4/ Clément Buin
- 5/ Alban Marzin
- 6/ Pierre Queré
- 7/ Emilien Mouchard
- 8/ Fanny Bigot

SECTION 5

- 1/ Julie Forget
- 2/ Gratien Travert
- 3/ Mathéo Dallaine
- 4/ Maella Le Du
- 5/ Clémentine Brehault
- 6/ Sumy Chauvet
- 7/ Mélia Ogé

SECTION 6

- 1/ Emilie Lemoine
- 2/ Ronan Gohin
- 3/ Antoine Danjou
- 4/ Théo Orange
- 5/ Doreen Legoguelin
- 6/ Alexandre Martin
- 7/ Julien Philipot

SECTION 7

- 1/ Louis Belloche
- 2/ Océane Brunet
- 3/ Zélie Carimalo
- 4/ Youna Maupilier
- 5/ Lucas Hardy
- NP : Maelisse Tougard
- NP : Baptiste Médard

SECTION 8

- 1/ Chloé Huon
- 2/ Evan Moreau
- 3/ Ophélie Triguel
- 4/ Lola Dousset
- 5/ Cloé Bocquier
- 6/ Alban Guillet
- 7/ Evann Eon

Un nouveau format pour de nouveaux projets à l'AG de l'O.S.!



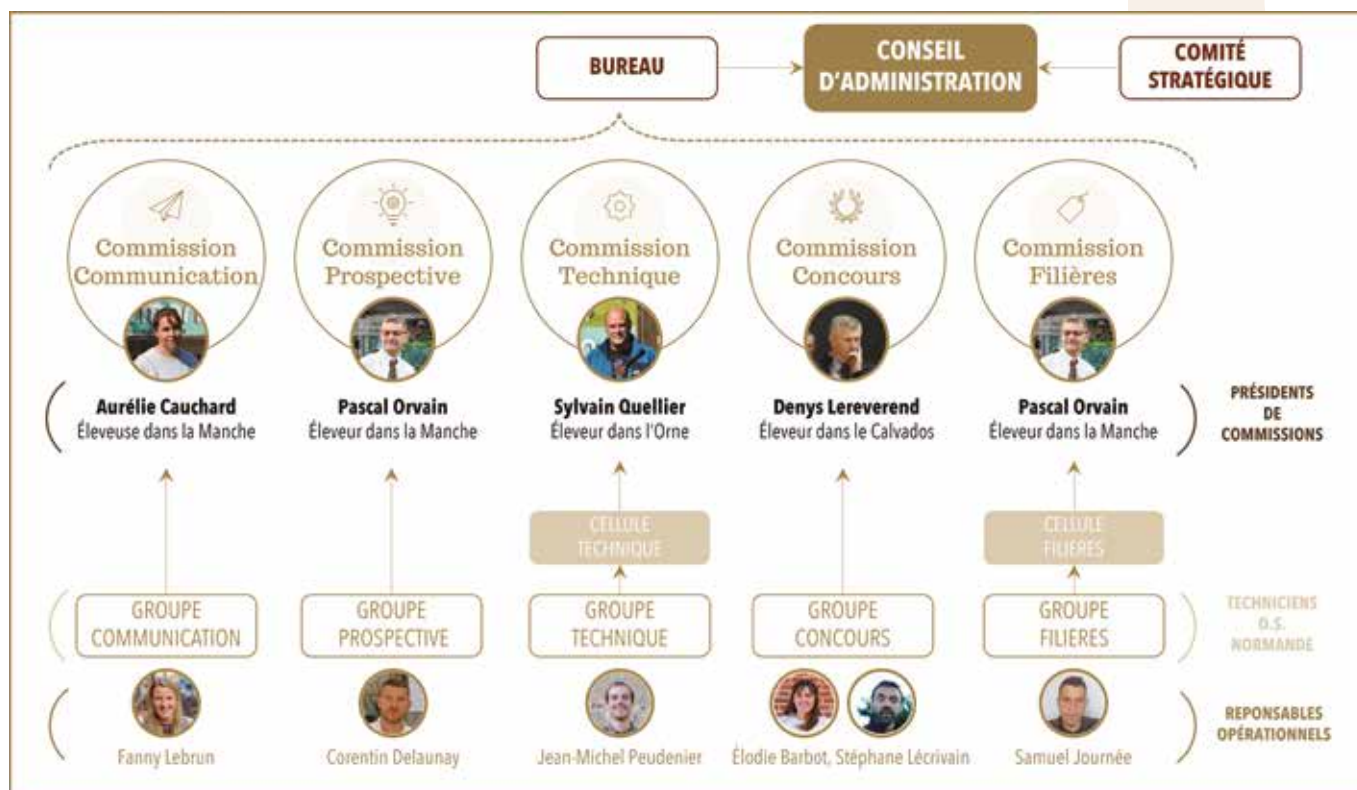
LA NORMANDE
ORGANISME DE SÉLECTION

Dans le cadre des journées PMS 2024, l'Organisme de Sélection en race Normande a tenu son Assemblée Générale Ordinaire le mercredi 3 juillet 2024. C'est sur un format « journal TV » que l'équipe s'est prêtée au jeu de la présentation, avec la présence des présidents de commissions. Après la présentation du rapport financier, un retour sur les événements de l'année 2023 a été proposé, en parallèle des perspectives et projets en cours au sein de l'Organisme et en lien avec les partenaires de la race.

Merci à tous les participants présents lors de l'AG 2024 !



L'organisation de l'O.S. Normande UNE ARBORESCENCE PAR COMMISSIONS





AG 2024
RAPPORT D'ACTIVITÉ

Zoom sur les projets de l'O.S. Normande



Nous sommes fiers de vous compter parmi nos membres et de contribuer ensemble à la valorisation de la race Normande à travers son orientation, sa sélection et sa promotion.



Présentation des comptes

ÈVÈNEMENTS BUDGÉTAIRES 2023
RÉSULTAT COMPTABLE DE
+95K€

Augmentation du résultat

Réduction des charges de fonctionnement
Internalisation missions communication

Hausse des produits
Effet carte des services

Peu d'investissement
sur l'année 2023

Une capacité d'autofinancement qui
s'améliore de 120 000 €

RAPPEL DES SERVICES

O.S. Essentiel

UN SERVICE DANS L'ENGAGEMENT,
LA RECONNAISSANCE
ET LA SÉCURITÉ

Participation à la vie de la race

Accès aux informations raciales

Accès privé au site lanormande.com :
Inventaire numérique sur demande / Accès à
l'outil d'accouplement

Accès à vos index polygéniques pour fiabiliser
vos accouplements

Estimation de votre cheptel en cas de
problèmes sanitaires

O.S. Privilège

UN SERVICE DIMENSIONNÉ
À VOTRE ÉLEVAGE POUR RÉPONDRE
À VOS OBJECTIFS DE DEMAIN

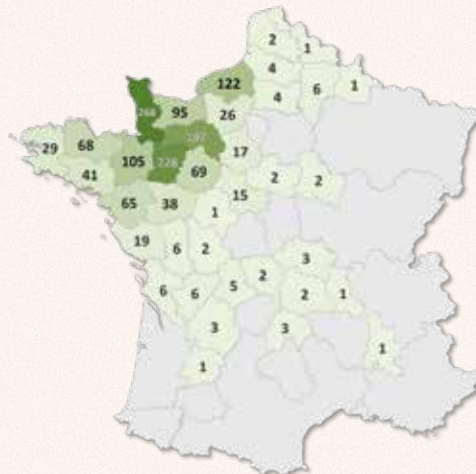
SERVICE O.S. ESSENTIEL

+ Suivi personnalisé avec un conseiller
agréé O.S. (aide à la conduite, examen
morphologique, conseils accouplements,
comptes-rendus visites, etc.)

+ Édition du bilan génétique

+ Accès aux concours officiels

+ Accès prioritaire aux filières développées
par l'O.S.



CARTE DES ADHÉSIONS

+1470
ÉLEVAGES EN 2024

SOIT +52%
DEPUIS 2021



Commission Communication

PRÉSIDENTE : AURÉLIE CAUCHARD

La Normande race à l'honneur au SIA 2024

Un événement marquant pour la race avec une mise en avant de la nouvelle identité de l'O.S. Normande



NOUVELLE IDENTITÉ

Une nouvelle charte graphique pour une Normande redorée



STAND ET BOUTIQUE RENOUVELÉS

Un espace remasterisé pour attirer les visiteurs et curieux



MAGAZINE GRAND PUBLIC

Contenu pédagogique à destination des visiteurs



RELATIONS PRESSE

Une race à l'honneur qui a fait la une



Commission Filières

PRÉSIDENT : PASCAL ORVAIN

STG Bœuf traditionnel de race normande

Approbation le 22 janvier 2024 du Bœuf traditionnel de race normande au registre des Spécialités Traditionnelles Garanties (STG) par la Commission européenne

Étude quantitative : Quelle valeur perçue pour la viande bovine Normande auprès des consommateurs en GMS, RHF et boucheries artisanales ?

Des résultats positifs disponibles p.28-29



Commission Technique

PRÉSIDENT : SYLVAIN QUELLIER

Standard de race

Définir le standard morphologique d'une vache adulte

Accompagner techniquement les éleveurs



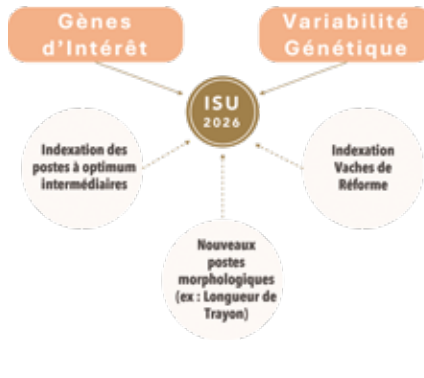
Par les données



Par enquêtes

- Focus sur la Normande en robots

ISU 2026



Méthane 2030

Une démarche collective française focalisée sur le méthane entérique pour structurer des solutions de réduction applicables, à destination de tous les éleveurs bovins

LEVIERS POUR RÉDUIRE LES ÉMISSIONS DE CH4



50 SNIFFERS



2 ANS DE COLLECTE



30-50 FERMES COMMERCIALES



2500 VACHES EN LACTATION

BOVINS LAIT :

LA RACE NORMANDE POPULATION DE RÉFÉRENCE SNIFFER

Effectifs prévus dans le lot génétique



50 SNIFFERS



2 ANS DE COLLECTE



30-50 FERMES COMMERCIALES



2500 VACHES EN LACTATION



Commission Concours

PRÉSIDENT : DENYS LEREVEREND

Concours National 2023

Un événement réussi au Haras du Pin !

Juges en race Normande

FORMATIONS LOCALES



SESSION AGRÈMENT



SESSION HARMONISATION



SCANNEZ LE QR CODE POUR CONSTRUIRE ENSEMBLE L'O.S. NORMANDE DE DEMAIN





PROTOCOLE DE POINTAGE

Session d'évaluation pointage au GAEC Houssin

-
-
-
-
-
-
-
-
-
-
-
-

Partie intégrante du processus d'agrément du technicien, la session d'évaluation permet d'identifier l'expertise des techniciens et de valoriser le protocole de pointage.

Les jeudi 06 & vendredi 07 juin 2024, 12 techniciens pointeurs se sont donné rendez-vous au Gaec Houssin à Tessy Bocage dans la Manche pour une session d'évaluation pointage. C'est sur 2 jours que les techniciens ont pu noter les animaux sur leur qualité et leur conformité, ce à travers 2 ateliers : 25 vaches en stabulation et 10 vaches en champs.

Un grand merci à la famille Houssin pour avoir permis une session d'évaluation dans les meilleures conditions : leur accueil, la mise à disposition et la qualité des animaux !



OBJECTIFS DE LA SESSION

Évaluer la **répétabilité** du technicien à décrire et apprécier les animaux de la même manière

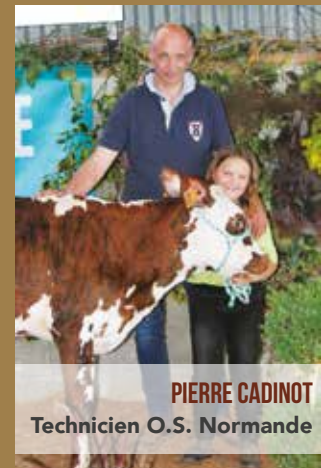
Évaluer l'**homogénéité** de la description et de l'appréciation du technicien par rapport au groupe



BIENVENUE À PIERRE CADINOT

QUI A REJOINT L'ÉQUIPE DE TECHNICIENS O.S. !

« Petit fils d'agriculteur, la race Normande, c'est dans mes gènes. Passionné de la race depuis tout petit, les catalogues de taureaux ont toujours été mes alliés. Un rêve d'enfant, quand monsieur Adrien Retout* venait pointer et accoupler, j'étais toujours là à écouter le moindre détail... Promouvoir et faire avancer cette superbe race mixte à lunettes, est pour moi une évidence. »



PIERRE CADINOT
Technicien O.S. Normande

*ancien technicien pointeur

Avec Origen Normande, répondez à vos besoins



Origen
Normande
Au cœur de votre élevage

ZONE GÈNES DIFFUSION :
Jérôme BOCQUET

j.bocquet@genesdiffusion.com
T. 06 89 07 37 96

ZONE ORIGENPLUS :

Matthieu CHAMBRIAL

m.chambrial@origenplus.com
T. 06 85 20 49 56

INDEXATION AOÛT 2024
DOSSIER DE JEAN-CHRISTOPHE BOITTIN & MATTHIEU CHAMBRIAL

La résistance à la paratuberculose déployée en race Normande

L'indexation d'août 2024 consolide une indexation avril 2024 déjà riche en enseignements et en nouveautés avec :

- **L'une des plus fortes Bases Mobiles avec notamment un fort progrès génétique en lait -111kg ;**
- **Les index de santé des pieds maintenant calculés sur une base nationale pour plus de précision,**
- **La synthèse aplombs adaptée pour donner plus de poids à l'épaisseur du talon,**
- **Et l'aterrissage des travaux autour des indicateurs « paratuberculose ».**

Cette indexation d'août nous apporte 2 gains de précision principaux à avoir en tête pour lire les nouveaux index diffusés :

1

L'apport de données d'abattage vient renforcer les index VB et JB, et donc la synthèse SYBO. Cette mise à jour des performances bouchères s'opèrent 2 fois par an (juin & novembre) à l'instar des performances laitières, pointages et reproduction 3 fois par an (avril, août et décembre).

2

La mise à jour des cartes génétiques pour toujours plus de précision dans les indexations

- La dernière version des cartes génétiques datait de 2020. L'augmentation du nombre de femelles génotypées en élevage et les travaux de recherches de nos équipes nationales rendent indispensable et important de réviser les cartes exploitées tous les 3 à 4 ans.
- Ces évolutions de cartes génétiques pour l'analyse des génotypes visent à :
 - **Intégrer des nouveaux marqueurs** issus de la recherche pour l'amélioration continue des évaluations génomiques et l'utilisation de tests génétiques sur de nouveaux gènes d'intérêt,
 - **Retirer des marqueurs moins ou peu informatifs,**
 - **Ajouter de nouveaux éléments en vue de futures évolutions** majeures (croisement, chromosome sexuel X, ...).

DOSSIER
TECHNIQUE

LA RÉSISTANCE À LA PARATUBERCULOSE, UN NOUVEL ATOUT GÉNÉTIQUE POUR LUTTER CONTRE LA MALADIE

Après cette introduction, nous souhaitons refaire un focus sur la principale innovation de l'année qui permet maintenant aux éleveurs et aux éleveuses de femelles de race Normande de disposer d'outils pour lutter contre la paratuberculose.

PARADIGM

un programme d'innovation dans la lutte contre la paratuberculose

Lors de l'indexation d'avril, nous vous avons présenté succinctement l'aboutissement des travaux autour de la paratuberculose, avec la mise en place d'indicateurs pour lutter plus efficacement contre cette maladie sournoise et impactante.

A l'image de la race Prim'Holstein, la race Normande bénéficie maintenant d'indicateurs génétiques de résistance à la paratuberculose et devient la 2ème race au monde bénéficiant de ce nouvel outil exclusif « Made in France ».

Cette innovation, rendue possible grâce à la coopération des réseaux sanitaires (GDS France), conseil et service en élevage (ELIANCE), INRAE et APIS-GENE, vient renforcer la lutte contre cette maladie insidieuse, répandue chez les bovins, à l'évolution fatale.

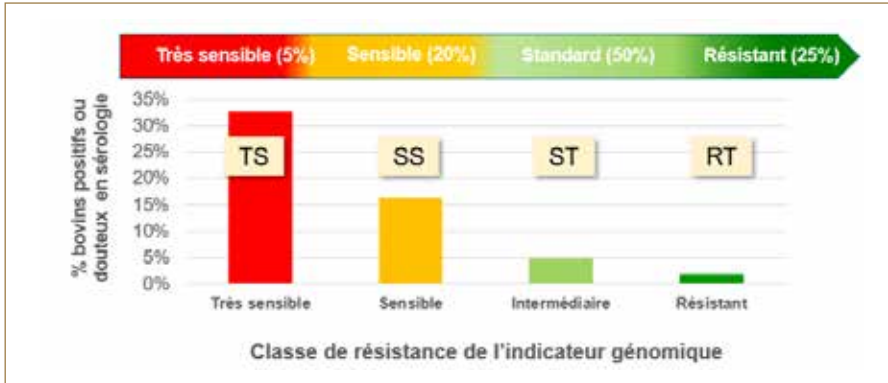
Elle est le fruit d'une dizaine d'années de recherches pour permettre aux éleveurs de bénéficier d'information dès le génotypage en déterminant le niveau de résistance de vos bovins à la paratuberculose avec 4 statuts possibles : très sensible, sensible, standard, ou résistant.

Ces indicateurs génomiques améliorent l'efficacité du plan d'assainissement mis en place avec le GDS dans votre élevage, en identifiant précocement les animaux les plus sensibles et à risque de contamination pour l'élevage.

Côté femelles

Quatre statuts de sensibilité avec le génotypage

Le niveau de résistance des femelles est matérialisé par 4 indicateurs :



Dans un milieu où l'impact de la paratuberculose est fort, les femelles avec un indicateur « RT » auront moins de chance de développer la maladie à l'inverse les femelles « TS » seront les premières à montrer des signes d'expression.

Ces indicateurs génétiques ainsi intégrés à votre plan d'assainissement vont permettre une gestion anticipée de la maladie et apporter aux éleveurs les moyens d'agir de façon plus optimale. Cette combinaison permettra d'optimiser les stratégies de gestion de la maladie : renforcement ou allègement de la surveillance sanitaire, réforme anticipée des animaux les plus à risque, etc.

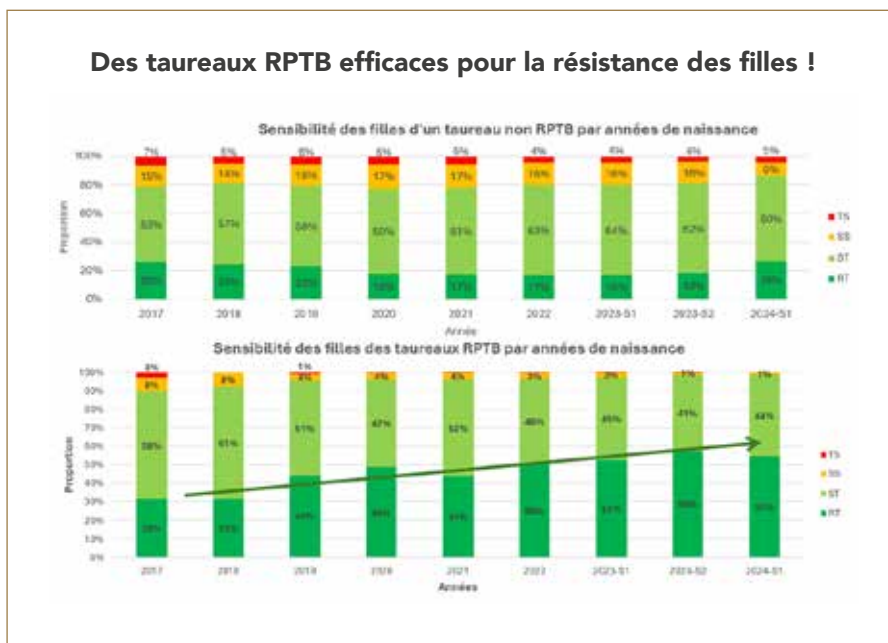
Côté mâles

Un logo «RPTB»



Un pictogramme identifie clairement le caractère améliorateur des taureaux pour la résistance à la paratuberculose (RPTB) dans les catalogues de vos partenaires génétiques et cette information peut être exploitée dans les plans d'accouplements.

Les taureaux avec le picto « RPTB » sont donc des reproducteurs à prioriser quand votre milieu est défavorable vis-à-vis de la paratuberculose car ces taureaux auront la capacité à engendrer des femelles plus résistantes comme le montre le graphe ci-dessous :



LE PLUS IMPORTANT : PARLONS-EN !

Cette lutte ne doit plus être un sujet tabou et il est important que vous en parliez à l'occasion d'une visite sanitaire ou génétique avec l'un de vos conseillers référents.

En conclusion, si vous souhaitez lutter efficacement contre la paratuberculose :

- 1/Génotypez vos femelles dès le plus jeune âge,
- 2/Combinez vos données génotypes et phénotypes en collaboration avec vos conseillers sanitaires (GDS) et génétiques,
- 3/Utilisez les taureaux avec le picto RPTB notamment sur les femelles plus sensibles.



N'hésitez pas à scanner les QR Code ci-dessous pour plus de lectures sur le sujet !

Communiqué de presse PARADIGM

Des indicateurs génomiques de résistance à la paratuberculose disponibles en race Normande - INRAE



Découvrez leurs témoignages : éleveurs, conseillers sanitaires et génétiques

« Le premier enjeu, c'est d'en parler ! »

Témoignage d'éleveur Holstein après 2 années d'utilisation



Témoignages des besoins d'éleveurs Normands



Le Webinaire National sur l'indicateur Paratuberculose 2024

Événement, organisé par ELIANCE, GDS France, GDS GRAND OUEST INRAE et APIS-GENE



ROCKEUSE, MÈRE DE UGUEL - N°2 ISU

Indexation août 2024 : Quoi de neuf côté taureaux ?

Top semence sexée

UGUEL

(ISU 189 - BB/A2A2 - RABELAIS X NIRVANA)



UGUEL

Un véritable sacre pour UGUEL qui nous provient d'une nouvelle souche pour la race de chez Patrick Buguel (29) où sa mère Rockeuse 88 pts CC4 se distingue par son format et la solidité remarquable en mamelle et membres. Son digne fils suit cette « voie Royale » en transmettant un corps puissant et très bon cadre de bassin +1,2. Il excelle particulièrement pour ses pieds très robustes +1,8 faits pour la marche +2,3. Pour couronner le tout, ses filles rempliront votre tank avec du lait en abondance +1152 et des taux, tout en fécondant rapidement +1,1 ! UGUEL, la Voie Royale !

ULANBATOR

(ISU 181 - AB/A2A2 - ROISOLEILX OXYGENE)



REKA, TANTE D'ULANBATOR

Le gage de la tranquillité pour votre élevage avec ce nouveau prodige original de la souche Laïka du Gaec de la Héraudais (44), héritier de la souche NATANGA, RABELAIS, RIVAROL et ULTIMATE, illustrée par sa tante Reka 90 pts CC4. ULANBATOR transmettra l'extraordinaire longévité de la souche avec plus de 5 lactations sur 8 générations par la robustesse des pieds +2,2, une santé mamelle de haut vol +2,8 et une belle efficacité en reproduction 1,1. La tranquillité pour vos accouplements pour assurer production et robustesse normande !

TASMAN

(ISU 173 - BB/A2A2 - RASTA X NATADOR)



POTICHE, TANTE DE TASMAN

L'exotisme est au rendez-vous pour votre élevage avec ce pedigree totalement unique libre de sang Uperise, Alma, Arnica. En plus de ce rafraîchissement de gènes, le Gaec de Parigné (49) nous transmet une souche à la longévité extraordinaire avec des carrières de 5,6 lactations sur 5 générations et des pointages entre 81 et 87 points sur 6 générations, comme ici sa tante Potiche pointée même 87 pts CC4 ! Gage de cette longévité, les mamelles présentent des attaches solides +1,0 et +1,4, tandis que les pieds sont résistants à la dermatite SLI +0,9. Un taureau rare à ne pas manquer !

URUGUAY

(ISU 171 - BB/A2A2 - ROISOLEILX OLTRAFORD)



RAMAYA, MÈRE D'URUGUAY

Ce véritable conquérant de la valeur ajoutée est né dans l'élevage Renvoizé (72) de la souche très laitière RASPOUTINE, TRENTIN, POSITIF ou encore PATUREL et dont sa mère Ramaya 90 pts CC3 exprime beaucoup de solidité. URUGUAY sera très recherché pour disposer de grandes laitières (+1208 kg), taillées, avec des taux TP +2,1 et TB +3,1, rapides à traire +1,4 et avec peu de cellules +1,6 ! Ses pieds excellents +2,0 et sa résistance à la paratuberculose sont d'autres cartes majeures pour les accouplements.

TREASURE

(ISU 171 - AB/A2A2 - REBEL X MARVEL)



ROLLEX, MÈRE DE TREASURE

Avec 67 points d'INEL, TREASURE se place parmi les meilleurs taureaux de sa génération en production grâce à des taux supérieurs à 3,0, combinés à un index lait supérieur à 1000 kg soit 116pts de matière utile au compteur ! Né au Gaec Sainte Anne (85), il affiche de la force dans le pied (+1.9), des mamelles sans faille (1,6 en synthèse) et un haut niveau dans les fonctionnels (1,4 STMA et 1,9 SFER). TREASURE affiche un gain de 13pts en ISUo gage de variabilité allélique vis-à-vis de la population actuelle et il est proposé en semence sexée enrichie à 4 millions.

TUPACAMARU

(ISU 167 - BB/A2A2 - RABELAIS X NEWYORK)



RIKITA, MÈRE DE TUPACAMARU

TUPACAMARU nous livre un véritable trésor provenant du Gaec du Plessis (35) après 3 générations de femelles superbes en morphologies sur la souche LOCARNO aux multiples lactations brutes à 10 000 kg. TUPACAMARU transmet de la précocité +3,0, un lait riche TP+1,9 et TB+3,9, ainsi qu'une morphologie complète en tous points : format +0,6, aplombs, ligament +1,7, attaches +1,2 avec une très bonne santé +1,0 ; TUPACAMARU est déjà disponible en semence FERTIMAX, véritable booster de fertilité avec +8 points de réussite à l'insémination, une innovation exclusive N°1 mondiale en fertilité de semence !

TIKA

(ISU 165 - BB/A1A2 - PASTOREO X IGANTO)



TIKA

Ce taureau fait lui aussi partie du club des jeunes taureaux à 73 de CD Lait avec un pedigree constitué de taureaux avec des performances. Il grimpe d'un point lors de cette indexation. Issu de la souche LIKA de l'élevage Moriceau (61), TIKA affiche 106 points de matière utile avec +1 210kg, +1.0 TP & +2.2 de TB. Comme pour LIKA, les qualités de morphologie sont bien présentes (+2.0). Facile à utiliser il sera une carte à jouer dans vos accouplements notamment car il produira des femelles résistantes à la paratuberculose « RPTB ».

SAVARIN

(ISU 161 - BB/A2A2 - IONYS X EOLONNE)



SAVARIN

Parfaitement stable lors de cette indexation, SAVARIN reste un taureau atypique de par son père IONYS. Issu de la souche GALBRAITH, SAVARIN est né dans la Manche au Gaec de la Lamberdière. Après avoir protégé les taux, il vous apportera du lait (+958kg), une belle conformation (+0.6 LP & +1.0 PP), des aplombs sains et peu sensibles à la dermatite (+0.9) et aux limaces (+1.0), des mamelles ancrées dans l'abdomen et bien équilibrées ainsi que des fonctionnels au top ! Ce beau tableau est bonifié par un profil BB / A2A2 et non porteur BLIND.

TOP SEMENCE SEXÉE

NOM	PÈRE	ISU	ES
UGUEL	RABELAIS	187	SYN
ULANBATOR	ROISOLEIL	181	SYN
STRATEGO	PAPEL	181	SYN
RAPHAELO	OBERLIN	180	SYN
TALENSAC	POITOU	180	SYN
TEDDYRINER	ROSSINI	180	SYN
TOUTATIS	REDEMPITO	179	SYN
TATTOO	PAIREDAS	179	SYN
TWIST PBC*	PASSWORD	177	ORN
TATAMI	MARVEL	176	ORN
STAKANOV	PLATINI	175	SYN
TRENTIN	RIVOLI	175	SYN
SPEAKER	PLACEBO	174	SYN
TASMAN	RASTA	173	SYN
TOMMY BGT	PICASSO	173	ORN
URUGUAY	ROISOLEIL	171	SYN
SOLFERINO	OLTRAFORD	169	ORN
TREASURE*	REBEL	171	ORN
SEYCHELLES	PRESTIGE	170	SYN
TUPACAMARU	RABELAIS	167	SYN
SUPERTRAMP	JITAN	166	SYN
TEXAS	RIOBUENO	166	SYN
PRESTIGE	MONTFORT	165	SYN
RASPOUTINE	OLTRAFORD	163	SYN
TIKA	PASTOREO	163	ORN
TEMPLIER	RHEOS	162	SYN
SPIRITUEUX*	OLTRAFORD	162	ORN
SUPREME	PYGMALION	161	SYN
SAVARIN	IONYS	161	ORN
SUPERBOWL	GAIAC	159	ORN
TEXASS	GLASS	154	ORN
SAGALA	ORFEVRE	154	ORN
TENOR	RACCOR	153	SYN
SANCERRE	OLTRAFORD	152	ORN
TYPHON P	RUGISSANT	148	SYN

*Semence sexée 4M

TAUREAUX AVEC FILLES				
NOM	PÈRE	ISU	FILLES	ES
OBERLIN	LOCO	171	139	SYN
NESTAR GH	JESSE PC	169	693	ORN
OUIJOLI	LUIGI BGT	164	369	ORN
OPALIN	MILKO	164	55	ORN
PIXEL*	NUMBER ONE	162	42	SYN
NATANGA	LUNIVERS	162	440	SYN
OMEGA PY	LOCO	161	153	SYN
NIRVANA	LIMA	161	1006	SYN
NEMROD*	LUNIVERS	159	22	SYN
OROSTABLE	MANCHESTER	159	391	SYN
OLTRAFORD	MERCREDI	158	1018	SYN
NUEVO	LABYRINTHE	157	313	SYN
NUMBER ONE	JOLFOVER	157	1366	SYN
OCTAVIUS	HANSE	157	377	ORN
NEOPOLIN	JOLFOVER	156	87	SYN
OLEASTRE	FUSEOS ISY	155	43	SYN
NAVIDAD	LIBERTAD	155	987	SYN
PONDICHERY	MATMATAH	154	61	SYN
ORBLANC*	MYTHIQUE	154	36	SYN
LOCO	IBERNATUS	154	1247	SYN
PRODIGE	MONTBLANC	154	206	SYN
PALUEL	MILKO	154	60	ORN
ONLYVAL	LAPAZ	153	768	SYN
ONORA RC	LETREGOR	153	126	SYN
OKAVANGO	JEONIX	152	73	SYN
NOSTRADAM	JANKEE	152	690	SYN
OXYGENE	MERCREDI	152	171	SYN
MANCHESTER	EVILLE	152	2024	SYN
OCASSE	LEPANTO	152	131	ORN
ORELIO	MEPHISTO	151	63	ORN
MILLE DT	JIBRALTAR	150	2018	ORN
MEDICIS	JOGGING	149	862	SYN
OURAL	JANKEE	149	81	SYN
MARVEL	INFINITY	149	2779	ORN
JEONIX	HALIFAX	148	1202	SYN
LORIENT	HAVANA ISY	148	117	SYN
MELOMANE	JESPER	148	418	SYN
OPIUM	MONTFORT	147	241	SYN
PLATINI*	MAANONU	147	23	SYN
ORNEUS	MERCREDI	147	566	SYN
JITAN	HONFLEUR	147	1013	SYN
PICARD*	MONTOYA	143	34	ORN

*seuil FGE non atteint

(40 filles en Production et 28 en Morphologie)

Taureaux avec filles

PIXEL

(ISU 162 - BB/A1A2 - NUMBER ONE X LEIPZIG)



NAWELLE, MÈRE DE PIXEL

PONDICHERY

(ISU 154 - AB/A2A2 - MATMATAH X HANTONE)



TINOEL, FILLE DE PONDICHERY

PRODIGE

(ISU 154 BB/A2A2 - MONTBLANC X ELEMENT)



PRODIGE

PALUEL

(ISU 154 - BB/A2A2 - MILKO X IMPALA)



PALUEL

Encore une confirmation de la souche VISUEL, après JEVEZEL, LEGYPZEL et MANIZEL de l'élevage Lesaicherre (22) ! PIXEL s'annonce comme un des premiers leaders confirmés de sa génération. Son profil très mixte (SYBO +2,1), sa capacité à préserver l'état corporel +2,2, ses aplombs extrêmement solides +1,8 et sa reproduction exceptionnelle +2,2 le positionnent comme le spécialiste des systèmes pâturant. Avec PIXEL la valorisation du pâturant en haute résolution !

La mixité est au rendez-vous pour PONDICHERY issu de la souche LOSANGELES de l'élevage Barillé les Rairies (49). A l'instar de la souche Joconde, PONDICHERY transmet des femelles avec un corps moderne, bien équilibré avec de la mixité +1,4. Son niveau laitier performant pour sa génération, +791 est supérieur à son niveau d'avril 2020 (+500). Autre atout de poids il excelle en rapidité de traite +0,9 en préservant de faibles taux cellulaires +1,2. Vous en reprendrez bien un peu ?

Avec désormais 206 filles dans son index, PRODIGE, né dans l'élevage Voisin (72) conforte son niveau général (+3 ISU) avec un très haut niveau en production de matières protéique et grasse, conformément à son profil génomique. Ses filles sont précoces +2,2, avec du coffre +1,3. Leurs mamelles sont solides en ligament +1,6 et attaches +0,9 et +1,8. Un PRODIGE pour une production efface !

Pour des vaches de troupeau sans histoire et plaisantes, PALUEL produira de belles femelles faciles à traire dans tous les systèmes. Officialisé en aout 2020, ce fils de MILKO est né au Gaec de la Chesnaie (76). 4 ans après, il compte 60 filles en production et 32 pointées qui valident le profil génomique initial. Les PALUEL produisent de la protéine (+1.1), elles présentent de la caisse, un bassin fuyant, de la mixité ainsi qu'un angle de jarret adapté (+1.1) reposant sur un bon pied (+0.9) et l'écart avant reste toujours à protéger. Au niveau de la mamelle, le volume (+0.7) est bon et le ligament (+1.0) est bien marqué.

OKAVANGO

(ISU 152 - BB/A2A2 - JEONIX X GAME OVER)

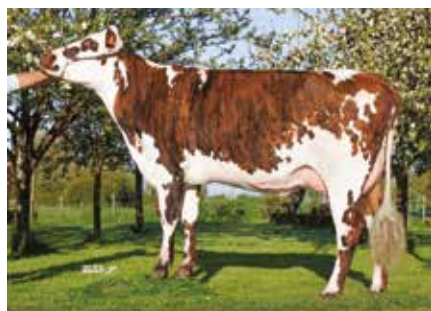


OKAVANGO

Belle confirmation en production pour OKAVANGO qui associe une haute production laitière avec de la mixité et une santé de fer. OKAVANGO est né à l'Earl la Lorençais (35) d'une souche « maison » efficace en production depuis des générations. Non seulement laitières, mais avec du TP +1,0, les filles d'OKAVANGO se déplacent aisément +1,5 avec de bons aplombs +0,9. L'efficacité se traduit également par la très haute valeur bouchère des taurillons exceptionnels en croissance +2,5 comme en conformation +1,5 pour une plus-value de +190 € de plus que la moyenne !

PICARD

(ISU 143 - BB/A2A2 - MONTOYA X JESSE PC)



DPN SOCUTE, FILLE DE PICARD

Également sorti en aout 2020, ce MONTOYA vient du Gaec de Redderies (60) et ses premières filles commencent à faire tourner les têtes ! PICARD s'affichait comme l'un des leaders au niveau de la mamelle (+2.5) et les 19 premiers pointages confirment cette qualité avec un index de +2.3 aujourd'hui ! Ces pointages confirment également le gabarit (+0.8) avec des animaux larges (+0.4 LP & +0.6 IS) et profonds (+0.7) et le niveau des aplombs (+1.0). Cerise sur le gâteau, PICARD affiche le nouveau picto « RPTB » !

OCTAVIUS

(ISU 157 - BB/A2A2 - HANSE X EOLONNE)



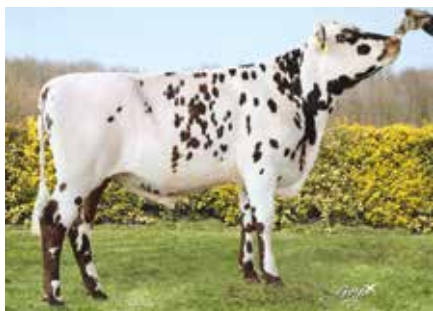
RUSSIE, FILLE D'OCTAVIUS & MÈRE DE TATAMI

Des vaches remarquables au caractère bien trempé pour durer ! Les barres des 350 filles en lait et des 200 filles pointées sont passées ajoutant +9pts d'ISU pour afficher 157 et +0.2pts en « MORPHO » pour grimper à +3.3 en synthèse ! Il monte donc sur le podium racial sur cette synthèse et devient même n°1 des confirmés sur la « MORPHO ».

Top production

UPAMECANO

(ISU 161 - BB/A2A2 - PONSARD X LOCARNO)



UPAMECANO

Quel rendement pour cet unique fils de PONSARD né dans l'élevage Jourdain comme récemment SEQUOIA, en système 100% herbe ! Pour autant sa mère Oaxaca 83 pts a su y produire plus de 8000 kg en L2 après un 1er vêlage à 28 mois. UPAMECANO associe gros rendement lait +1324 et taux +2,3 TP +3,3 TB. De plus il sera très apprécié pour la traite rapide +0,8 avec peu de cellules +2,2. Belle efficacité de vaches précoces +2,8, fécondes +0,7 et résistantes à l'acétonémie +0,8 : des vaches à forte rentabilité pour un minimum d'intervention !

TOP PRODUCTION

NOM	PÈRE	ISU	INEL	TP	TB	LAIT	ES
UPAMECANO	PONSARD	161	73	2,3	3,3	1324	SYN
ULMO	RAPANUI	167	71	-0,3	0,3	1745	SYN
URUGUAY	ROISOLEIL	171	68	2,1	3,1	1208	SYN
TREASURE	REBEL	171	67	3,1	3,6	1057	ORN
UNIVERSEL	REBEL	171	58	2,0	4,5	928	SYN
UGUEL	RABELAIS	187	56	0,8	1,3	1152	SYN
TUPACAMARU	RABELAIS	167	56	1,9	3,9	990	SYN
OKAVANGO	JEONIX	152	53	1,0	0,0	1137	SYN
PRODIGE**	MONTBLANC	154	51	1,8	1,1	895	SYN
TRIUMPH	PONDICHERY	152	51	0,2	1,6	1208	ORN

**Taureau avec filles

Top production (suite)

ULMO

(ISU 167 - AB/A2A2 - RAPANUI X OLTRAFORD)



ULMO

Quel Maître laitier avec +1745 kg de lait ! Né chez Thierry Mariette à la Haute Hulinière à Noues de Siennes (14) il hérite du potentiel de sa grand-mère Jonquille vêlée à 26 mois et qui affiche 56 153 kg en 6 lactations et seulement 8 IA ! ULMO apporte des mamelles adaptées aux gros volumes de lait avec des attaches très solides +1,5 et +1,7. Les membres idéaux pour la marche +1,7 et résistants aux dermatites SLI +0,8. En prime il est résistant à la paratuberculose !

TRIUMPH

(ISU 152 - AN/A2A2 - PONDICHERY X MARVEL)

Avec +1 208kg de lait, +1.6 TB et +0.2 TP, la barre des 51points d'INEL est atteinte pour ce taureau au service du progrès génétique laitier. Né chez Sylvie Lecorps, TRIUMPH est notamment à l'aise contre les maladies infectieuses du pied (+0.5 SLI) et pour produire de belles mamelles très saines (+1.3). Ses qualités laitières, il les tire de sa mère qui redémarre sa lactation à près de 40kg !

Top morphologie

TDUCOCHET

(ISU 164 - BB/A1A2 - PIRATE X MILLE DT)



TDUCOCHET

Idéal pour travailler la longévité, ce fils de PIRATE est né dans l'élevage Enjalbert (61). Atout contre la Dermatite & les Limaces, TDUCOCHET sera également idéal pour gagner du temps de traite (+0.8), des kilos de viande (+1.1 FT, +1.3 MU & +2.0 Sybo) et surtout des points de longévité avec des femelles aux reins solides (+0.6), de très bons membres (+2.0) peu sensibles aux maladies du pied (+0.8 STPI) et de solides mamelles attachées (+1.2 AA & AR ; +1.9 LI).

UNIQUE

(ISU 174 - BB/A2A2 - RINGMAN X ONLY VAL)



UNIQUE

UNIQUE porte bien son nom : il est l'unique taureau à morphologie qui excelle à la fois dans les taux (TP+1,9 TB+3,0) avec un niveau de lait honorable, en format +1,2 et en valorisation bouchère +1,5. Sa mère Radieuse 87 pts CC4 se distingue en système logettes dans l'élevage Rouault (35), héritière d'une souche suivie depuis 8 générations. UNIQUE fils de Ringman, apporte également beaucoup de résistance en santé du pied +0,5 et contre la paratuberculose. En prime : il est également le N°1 en Intervalle vêlage-1ère IA des taureaux à plus de 160 d'ISU. UNIQUE !

ULTIMATE

(ISU 158 - BB/A1A2 - RESUCITO X OXYGENE)



LAIKA, GRAND-MÈRE DE ULTIMATE

ULTIMATE est la révélation Originalité de cette indexation, en provenance du Gaec Fesnerie Bourigné en Mayenne.

Avec +14 en ISUo (originalité de gènes), seulement 6,2 % de parenté à la population, un pedigree libre de sang Uperise, cet unique fils du père à taureau exclusif Resucito, 1^{er} fils de Pastoreo x Macao x Gucci, incarne l'investissement considérable du schéma SYNETICS pour générer la variabilité de haut niveau pour une sélection durable.

ULTIMATE est né au sein de la souche confirmée et originale NATANGA, RIVAROL, RABELAIS, ULANBATOR. Au-delà de l'originalité, ULTIMATE marquera sa descendance pour sa morphologie +1,9, son format marqué +1,0 avec de bons bassins +1,5, ses excellents membres avec une locomotion aisée +1,2.

Rafraîchissez votre troupeau : jouez l'originalité !

TOP MORPHOLOGIE

NOM	PÈRE	ISU	MO	MA	FT	AP	ES
TDUCOCHET	PIRATE	164	2,6	1,6	1,1	2,0	ORN
PICARD**	MONTOYA	143	2,3	2,3	0,8	1,0	ORN
UGUEL	RABELAIS	187	2,2	1,2	0,7	2,3	SYN
UNIQUE	RINGMAN	174	2,2	1,3	1,2	1,3	SYN
TREASURE	REBEL	171	1,9	1,6	0,1	1,5	ORN
ULTIMATE	RESUCITO	158	1,9	1,6	1,0	1,2	SYN
PIXEL**	NUMBER ONE	162	1,9	0,8	0,2	1,8	SYN
TUPACAMARU	RABELAIS	167	1,8	1,4	0,6	1,6	SYN
URUGUAY	ROISOLEIL	171	1,7	1,2	0,9	1,4	SYN
UNIVERSEL	REBEL	171	1,5	0,5	0,5	2,2	SYN

**Taureau avec filles

Top santé

TZESS PC

(ISU 165 - BB/A2A2 - PALUEL X MARVEL)



PRINCESSE (MARVEL)

UNIVERSEL

(ISU 171 - AB/A2A2 - REBEL X NACARAT)



RACINE, MÈRE DE UNIVERSEL

UNIVERSEL est le prototype de l'adaptation au pâturage. Sa reproduction est exceptionnelle HD+ Repro +2,3, N°1 sur ce poste parmi les taureaux disponibles. Son format maîtrisé associé à une excellente locomotion +2,1 et son excellence HD+ aplombs sont à l'image de sa nouvelle souche maternelle, libre de sang Uperise, de l'élevage Leblanc (53). De plus les mamelles sont bien attachées +0,9 et +1,1 à l'image de sa mère Racine 87 pts CC3 dont les trayons longs et idéalement implantés peuvent s'avérer précieux pour les accouplements. UNIVERSEL pour toutes vos pâtures !

Très équilibré dans ses index, le demi-frère de STARLÉSSPC sur la souche JESSE PC du Gaec Perche Cotentin (61) propose également des gènes d'intérêt sans faille (BB, A2A2, non porteur BLIND) et une capacité à donner des femelles résistantes à la paratuberculose « RPTB ». Pedigree composé de taureaux confirmés, ses index production sont de haut niveau avec +800kg, +1.6 TP & +4.1 TB avec un CD lait de 73. Le tableau est complété une morphologie globale complète (+1.4), une fertilité exceptionnelle (+2.0 en synthèse) et un index naissance adapté à tous les supports.

TOP SANTÉ

NOM	PÈRE	ISU	STMA	REPRO	LGF	STPI	NAI	ES
UGUEL	RABELAIS	187	2,0	1,1	1,7	0,3	93	SYN
ULANBATOR	ROISOLEIL	181	2,8	1,1	1,7	0,3	91	SYN
PALUEL**	MILKO	154	0,9	2,1	2,3	-0,1	92	ORN
TZESS PC	PALUEL	165	1,0	2,0	1,9	0,1	91	ORN
UNIVERSEL	REBEL	171	0,8	2,3	0,4	0,4	94	SYN
UNIQUE	RINGMAN	174	1,9	1,3	1,6	0,5	87	SYN
TUPACAMARU	RABELAIS	167	1,5	0,8	1,2	0,5	91	SYN
TREASURE	REBEL	171	1,4	1,6	1,0	-0,1	92	ORN
TASMAN	RASTA	173	2,2	0,6	1,6	0,5	89	SYN
PIXEL**	NUMBER ONE	162	0,6	2,1	0,7	0,3	92	SYN

**Taureau avec filles

Top valeur bouchère

TOP VALEUR BOUCHÈRE

NOM	PÈRE	ISU	SYBO	VB	JB	ES
TDUCOCHET	PIRATE	164	2,2	1,1	1,8	ORN
PIXEL**	NUMBER ONE	162	2,1	1,3	1,7	SYN
OKAVANGO	JEONIX	152	1,6	0,2	2,8	SYN
UNIQUE	RINGMAN	174	1,5	-1,2	1,4	SYN
PRODIGE**	MONTBLANC	154	1,5	1,4	1,0	SYN
UGUEL	RABELAIS	187	1,4	1,7	0,5	SYN
PONDICHERY**	MATMATAH	154	1,4	0,5	1,0	SYN
TASMAN	RASTA	173	1,2	0,4	1,3	SYN
UNIVERSEL	REBEL	171	1,0	1,1	0,5	SYN

**Taureau avec filles



Comment tendre vers la neutralité carbone en zone de forte densité de bovins ?

Motivé par un besoin de davantage de compréhension de la place de la vache laitière dans le défi climatique, Stéphane Lécrivain, référent technique O.S. pour Innoval, a effectué un Master en Gestion de Territoires et Développement Local avec l'Université du Mans entre 2021 et 2023. Il nous présente ici une synthèse de son sujet de mémoire.

Les rots des vaches polluent : info ou intox ?

Le méthane entérique, lié au processus digestif des ruminants, représente 44% des GES* imputables au secteur de l'élevage (Gerber et al. 2013).

Le cheptel bovin est à l'origine de 90% du méthane entérique dont 55% provient de la vache laitière.

Compte tenu de l'urgence climatique, le méthane (CH₄), au forçage radiatif vingt-huit fois supérieur au CO₂, concentre la plupart des attentions. Il représente en effet près de 37% du pouvoir réchauffant global (Pelletier, 2015).

Sa durée de vie est estimée entre dix et douze ans contre une centaine d'année pour le CO₂ et le protoxyde d'azote (N₂O), autre GES majoritairement émis par l'agriculture.

A court terme, une réduction de ses émissions pourrait donc permettre un salubre effet refroidissant. Voilà qui explique, en substance, pourquoi la vache est au cœur du sujet climatique.

*Gaz à Effet de Serre

La vache aussi une alliée de la transition climatique ?

Tous les scénarii de projection à une limitation du réchauffement climatique en deçà de 2°C impliquent une diminution du nombre de bovins (Aubert et al., 2023).

Leur présence sur un territoire garantit pourtant une part plus importante des prairies dans l'occupation des sols. Les prairies, par le fort potentiel de stockage de carbone qu'elles génèrent, sont précieuses. Sous nos latitudes, elles sont les principaux réservoirs de biodiversité et assurent en outre des paysages ouverts, propices à l'attrait touristique (Bonnieux et Le Goff, 1997).

Si l'élevage diminue, le risque de retournement des prairies au profit de cultures annuelles est réel. L'élevage et notamment le pâturage, assurent de surcroît un maintien du bocage, forme intéressante d'agroforesterie bénéfique au stockage de carbone et à la fourniture de biomasse énergie. Ajoutons que l'élevage permet une valorisation de la cellulose de l'herbe, laquelle est indigestible par l'homme.



Techniques d'élevage



L'âge au 1er vêlage, l'intervalle entre 2 vêlages ou la longévité de chaque animal sont des paramètres agissant sur le lait par jour de vie et compressent par conséquent le temps de vie improductif. Une étude de Haas et al. (2011) ajoute que les vieilles vaches rejettent moins de méthane et appuie donc l'intérêt d'améliorer le temps de vie productif.



La sélection génétique

La sélection génétique d'animaux plus efficaces intervient déjà depuis longtemps sur l'amélioration, entre autres, de la productivité par animal en lait et viande et par voie de conséquence, sur l'empreinte environnementale de l'activité d'élevage.

Notons qu'il est souhaitable d'allier l'amélioration du niveau de production avec un gabarit moyen plus léger puisqu'on estime qu'une réduction de 100 kg de poids adulte induit une diminution de 5% de méthane émis du fait d'une moindre ingestion liée à des besoins d'entretien inférieurs (Boichard et Peyraud, INRAE, 2023).

De plus, elle offre plusieurs opportunités d'amélioration de la santé animale grâce, par exemple, aux index de santé du pied, de santé de la mamelle ou encore de résistance à la paratuberculose.



Le contrôle des maladies

Une étude du Royaume-Uni a établi qu'un meilleur contrôle des dix maladies les plus courantes en élevage autoriserait une réduction de 7 à 13% de l'empreinte carbone de l'élevage laitier (Elliot et al., 2014).

Ainsi, en 2012, l'Europe a produit 4,9 fois plus de lait et 4 fois plus de viande que les pays les moins avancés tout en ayant émis 36% de GES liés à l'élevage en moins (FAOSTAT, 2014).

**RÉDUIRE LES ÉMISSIONS
EN ÉLEVAGE :**
**4 pistes d'améliorations
majeures jusqu'à 30€ / 1000
litres de gain économique**
(Brocas et al, 2020)

Adaptation des rations



L'apport de lipides permet de réduire la production d'hydrogène qui entre dans la composition du méthane. C'est la solution nutritionnelle la plus reconnue actuellement par la communauté scientifique (Martin et al. 2010, Hristov et al., 2013). L'intégration de lin à hauteur de 7% de la ration peut permettre une réduction de méthane jusqu'à 50%. L'association Bleu Blanc Cœur a mis en place une équation de prédiction du méthane émis à partir des acides gras du lait reconnue par le Ministère de l'Ecologie et du Développement Durable en 2011.

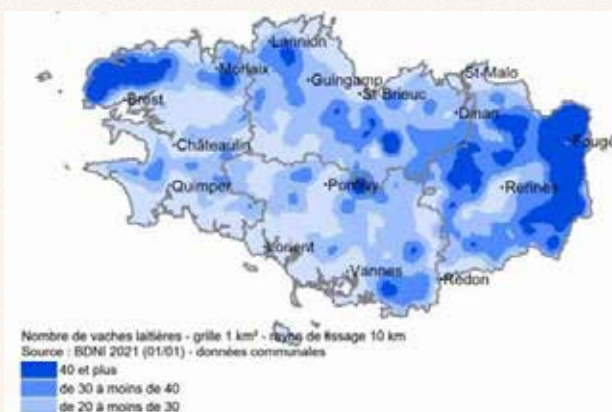
Une exploitation de l'herbe au stade début épiaison permet par ailleurs de réduire de 10% des émissions de CH₄ (Martin, 2006). Cela concorde avec une herbe jeune, moins fibreuse et plus lactogène favorable à l'amélioration de la productivité par vache. Skinner démontre en 2016 que plus il y a d'espèces semées, plus la quantité de carbone stockée est améliorée.

Le stockage de carbone dans les sols est temporaire et réversible mais avant tout soumis à l'adoption d'une agriculture de conservation construite autour de trois grands principes que sont la perturbation minimale du sol, la protection du sol via le maintien d'une couverture végétale permanente en surface et la diversification des rotations et associations de cultures (FAO, 2012).

Les pistes d'améliorations suscitées sont a priori applicables par tous. Dans les faits, on constate entre autres que l'âge au premier vêlage stagne, que les taux de mortalité augmentent, que les surfaces en prairies reculent au profit des cultures annuelles. Le but de l'étude a été de tenter de comprendre les leviers, les opportunités ainsi que les points de blocage qui conditionnent la mise en place des transitions pour converger vers les objectifs fixés par les Accords de Paris, la stratégie nationale bas carbone ainsi que le pacte vert européen.

Terrain d'étude : le pays de Fougères en Ille et Vilaine

Constitué de deux communautés de communes, il figure parmi les localités aux plus fortes densités de vaches laitières en France et en Europe. Ses émissions totales de GES, ramenées par habitant sont plus de deux fois supérieures à la moyenne nationale.



Approche sociologique, base de la méthode de recherche

Des enquêtes qualitatives auprès d'agriculteurs avec des systèmes très différents (de 3000 litres de lait / ha à 12000 litres /ha, bio et conventionnel, individuel et associés, diversifiés et spécialisés, avec responsabilités ou non) mais aussi auprès de prescripteurs de conseils en élevage (contrôle laitier, association de groupes d'éleveurs, banques) ou encore auprès d'élus locaux constitueront la base de la méthodologie de la recherche.

Le but premier ne sera pas de chiffrer, nous préférons un traitement par approche sociologique des perceptions. Une lecture croisée des réponses à plusieurs sous-sections de questions a été employée afin de mettre en évidence les adéquations ou les discordances entre les connaissances, les représentations, les comportements et les influences. Nous avons relié les réponses à la quantité de lait / ha de SAU afin d'interpréter les résultats en fonction des niveaux d'intensification des exploitations.

Les motivations au travail

Dans 70% des cas, les agriculteurs ont donné la seule fonction nourricière comme rôle perçu de leur métier, une fonction d'entretien des paysages et de la fertilité des sols pour une personne.

Dans 20% des cas, la réponse a été ces deux mêmes fonctions réunies mais avec en premier lieu la fonction nourricière. La production d'énergie n'a été citée qu'une seule fois. S'ils sont tous conscients d'une attente citoyenne de fonction de préservation de l'environnement, leurs préoccupations se concentrent sur deux points : le temps disponible et la rémunération de leurs activités. L'adoption de plus de pratiques durables concourant à la réduction de l'empreinte carbone est donc soumise au respect de ses deux attentes principales.

La gestion du carbone dans les pratiques

La gestion du carbone apparaît comme une notion globalement floue pour près de la moitié du groupe. À titre d'exemple, les agriculteurs enquêtés ne sont majoritairement pas familiers avec le lait par jour de vie et ce, quel que soit leur niveau d'intensification.

Le lait par jour de vie constitue pourtant un critère de pilotage de l'efficacité technico-économique et de l'empreinte carbone d'un élevage. De façon globalement peu spontanée, l'optimisation du renouvellement et la recherche de plus d'autonomie, notamment protéique, ont été les pistes d'actions les plus fréquemment citées.

Le conseil en élevage sur la gestion du carbone

Si globalement les enquêtés n'identifient pas spontanément d'organismes de conseils sur le sujet, ils expriment la recherche de conseils neutres et dénués d'intérêt commercial, favorisant leurs autonomies décisionnelles par le partage d'expérience entre agriculteurs que l'on peut retrouver par exemple dans les groupes pérennes.

Les enquêtes auprès des non-agriculteurs ont-elles aussi révélé un manque de formation des conseillers aux questions environnementales et aux apports de solutions transversales et stratégiques dans les élevages.

Les données issues de Carbon Dairy (2016) sur l'empreinte nette des élevages selon la part d'herbe dans le système fourrager démontrent pourtant que la gestion du carbone ne doit pas se raisonner de façon cloisonnée et appuie le besoin de solutions globales pour chaque exploitation :

	Herbager < 20% de maïs / SFP	Herbe - Maïs 20 - 40 % de maïs / SFP	Maïs + 40% maïs / SFP
Nombres d'exploitations	127	886	935
Nombre de VL	69	65	69
SAU atelier lai (ha)	75	62	56
Lait produit par vache (corrigé 40/33 g/kg)	5730	7190	7760
Temps moyen de pâturage atelier lait (jour/an)	211	194	173
Age moyen au 1er vêlage (mois)	29	28.5	27.9
Ratio UGB génisses/UGB VL	0.40	0.43	0.42
Autonomie protéique (%)	80	68	63
Consommation de carburant (littres/ha de SFP)	103	152	190
Emissions brutes de GES (kg éq.CO2/litres de lait)	1.01	0.99	0.96
Stockage de C (éq. CO2/ litre de lait)	0.26	0.14	0.09
Empreinte C nette (kg éq.CO2/litre de lait)	0.75	0.85	0.87

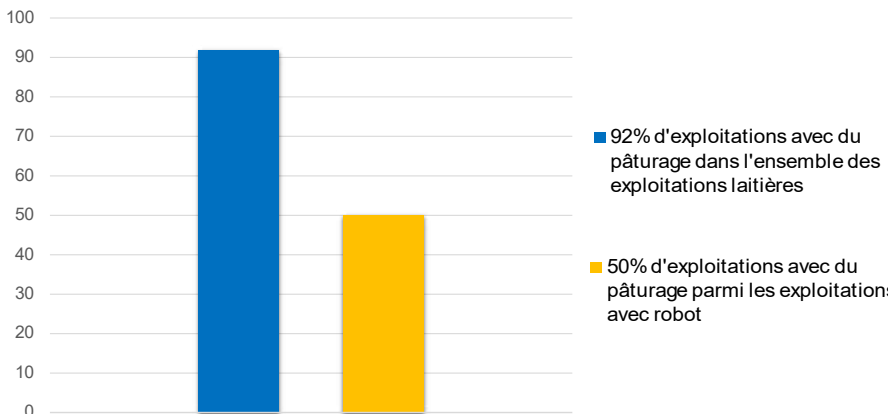
Eléments de discussion

L'amélioration des surfaces accessibles pour autoriser davantage de pâturage est-elle possible ? Une fiche « échanges parcellaires » effectuée pour le PCAET* de 2021 d'une des deux communautés de commune du pays de Fougères n'a pas été à ce jour honorée par faute de candidats.

Les enquêtes ont démontré que bien que les réseaux d'entraides locaux entre agriculteurs soient jugés bons à très bons, ceux-ci peuvent être néanmoins durablement malmenés dès qu'il est question du terrain. Plusieurs enquêtés ont clairement évoqué la difficulté de la profession à entreprendre des échanges parcellaires malgré le soutien du conseil départemental.

L'augmentation significative des installations en robot de traite (sur le terrain d'étude, le nombre d'élevages équipés d'un robot de traite a augmenté de plus de 50% entre 2021 et 2023 (Innoval, 2023)), tend de plus à réduire la part du pâturage comme l'indique l'étude de Poulet et al. (2013) :

* Plan Climat Air Energie Territorial



Des études de Caillaud et al. (2015) montrent pourtant que les élevages français équipés d'un robot de traite qui ont conservé du pâturage dégagent un revenu / UTH supérieur aux élevages avec robot de traite sans pâturage des mêmes zones.

Et la Normandie dans tout ça ?

Solagro, dans le scénario « Afterres 2050 » ainsi que le think-tank « La Fabrique Ecologique » (2022) donnent l'avantage aux races mixtes pour leur capacité à produire à la fois du lait et de la viande sans recours aux engrais aux céréales, mais aussi pour leur meilleure résilience face aux aléas climatiques tels que les épisodes de fortes chaleurs, plus éprouvantes pour les races spécialisées très fortes productrices.

La production de lait avec les normandes permet une valorisation de l'azote atmosphérique, par le trèfle. Le pâturage offre plus d'opportunités d'autonomie et tend à réduire le bilan carbone global d'un élevage par la réduction des imports de concentrés azotés. C'est le système normand dans sa globalité qui constitue une réponse au défi climatique.

Entretien avec Thierry Benoît, député local



« Pour moi, l'agriculture a d'abord une fonction nourricière puis une fonction d'entretien des paysages et de l'environnement et, d'importance équivalente à la précédente, une fonction de production d'énergie. Pour répondre à ces trois fonctions, nous devons inciter au dialogue et arrêter avec l'opposition de l'agriculture et de l'environnement. Je défends d'ailleurs la fusion de ces deux ministères, ce qui pourrait favoriser la levée d'obstacles administratifs pour favoriser par exemple les échanges parcellaires pour maintenir nos prairies qui sont aussi des filtres à eau très importants. Je milite pour que les aides soient distribuées à l'UTH et non plus à la surface pour « casser » l'incitation à créer de la valeur par le volume et ainsi favoriser les systèmes de polyculture élevage herbagers permettant de conserver nos emplois agricoles, nos paysages et l'identité de notre territoire ».

Arrêter avec l'opposition de l'agriculture et de l'environnement.





Image, notoriété de la viande bovine



Habitudes de consommation concernant la viande bovine



Perception de la qualité et valeur perçue de la viande bovine



Valeur perçue de la viande bovine en race Normande

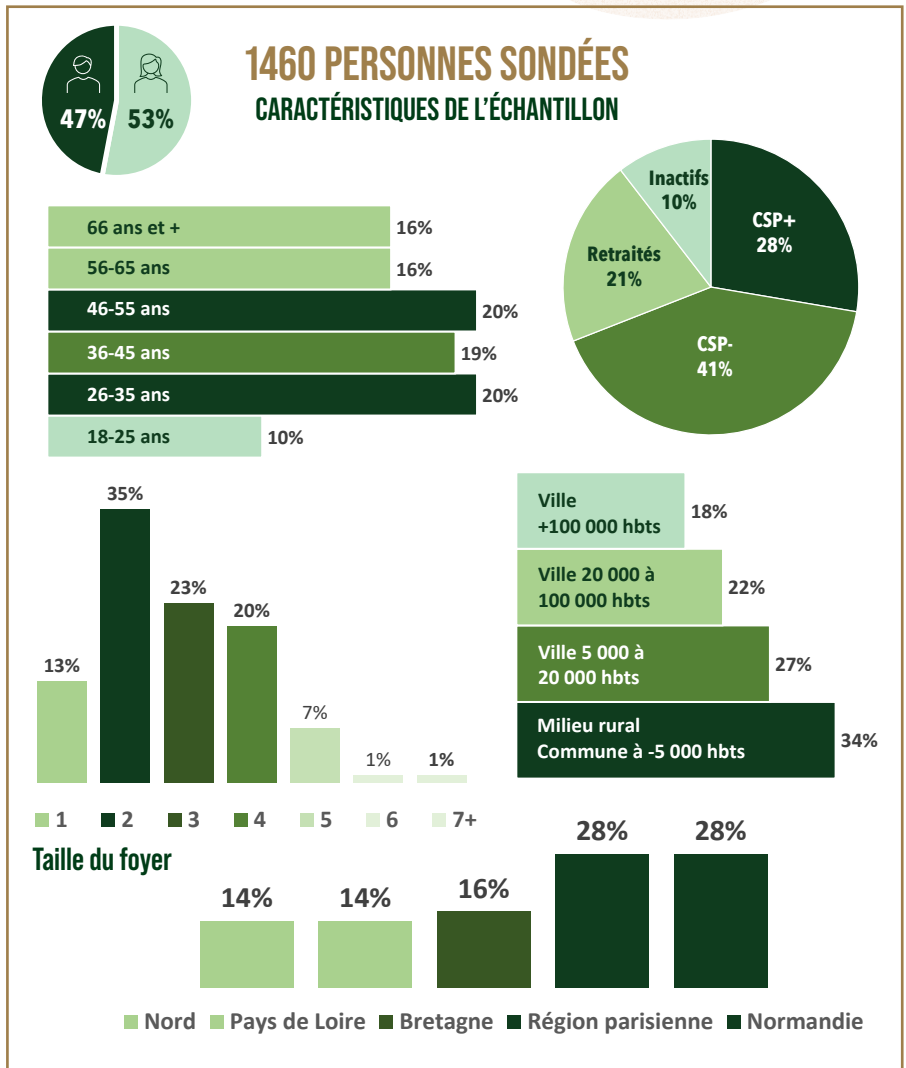
ÉTUDE QUANTITATIVE AUPRÈS DES CONSOMMATEURS EN GMS, RHF ET BOUCHERIES ARTISANALES

Quelle valeur perçue pour la viande bovine Normande ?

Afin de comprendre les motivations d'achat actuelles des consommateurs de viandes en termes d'habitudes de consommation, une étude a été menée cette année par Olivier Mével en lien avec la Région Normandie et FQRN.

Cette étude avait vocation à comprendre les perceptions mais aussi les attentes et besoins des consommateurs de viandes, notamment, vis-à-vis de la race Normande en termes de critères d'achats et de non-achat dans les différents canaux de distribution (GMS, RHF et boucheries artisanales).

Les résultats permettent également de mesurer la valeur perçue de la race Normande face à la concurrence des autres cheptels ainsi que le prix d'acceptabilité de la race normande en tant que marque locale et/ou régionale de viande bovine.



Image, notoriété spontanée et assistée de la viande bovine

Une perception positive de la viande bovine associée majoritairement à une dimension plaisir :

À la question « Quelle image avez-vous de la viande bovine ? », 56% répondent « C'est vraiment un aliment plaisir » et 35% « C'est un aliment bon pour la santé ».

La race normande plébiscitée... en Normandie mais aussi dans les autres régions ! Une image de qualité étonnante !

Parmi une liste d'une quinzaine de races de viande bovine, les sondés habitants en Normandie ont sélectionné à 39% la Normande comme préférence, après la Charolaise (35%) et la Limousine (10%). En ce qui concerne les autres régions, la Normande apparaît en quatrième position après la Charolaise (45%), la Limousine (13%) et la Angus (11%).

Habitudes de consommation concernant la viande bovine

61% des acheteurs de viande sont influencés par le prix mais des consommateurs plus aisés sont motivés par une viande plus durable...

Perception de la qualité et valeur perçue par les consommateurs

Pour plus de 50 % des sondés, l'origine locale est le critère qui évoque le mieux la qualité d'une viande bovine.

De plus, pour 35 % des sondés, une signature carbone neutre vis-à-vis à l'environnement est un argument important dans l'achat d'une viande bovine. 40% des sondés y sont également sensibles mais souhaiteraient plus d'explications.

Il est à noter que 71 % des acheteurs connaissant la notion de persillé l'associent à une viande plus gouteuse et tendre.

Valeur perçue d'une viande bovine

On peut noter en fonction du statut géographique des répondants des préférences d'achat impactées par la région d'origine et un très grand résultat pour la race Normande.

La Normandie est considérée comme LA région où l'on produit LA viande bovine la plus qualitative (69% des sondés provenant de Normandie et 27% des autres régions).

Une image très positive est notée pour la viande bovine de race Normande. À la question « Quelle image avez-vous d'une viande bovine issue d'un animal de race normande ? », la majorité des sondés sélectionnent « C'est une viande avec un excellent rapport qualité-prix » et « J'en ai une bonne image car ces animaux produisent à la fois un bon lait et une viande savoureuse. »

Quelle que soit la région d'origine, « qualité », « pâturage » et « goût » sont trois qualités associées à une viande bovine issue d'une race Normande.

Sur la notion de garantie, les consommateurs font plus fortement confiance aux éleveurs et aux artisans-bouchers pour une viande de Normandie de qualité.

En termes de motivation d'achat, la consommation d'une viande plus saine et un prix plutôt attractif favoriseraient d'achat d'une viande de race Normande.

EN CONCLUSION PRÉCONISATIONS MARKETING



Une image et une notoriété
exceptionnelle en termes de qualité de sa viande et de son écosystème



Les éleveurs à la base de toute confiance pour le consommateur



Lever l'anonymat
et assurer une couverture de la demande

Le feu est au vert pour la race Normande à condition de lever l'anonymat qui a été organisé sur elle depuis trop longtemps.

La Normande bénéficie d'une image et d'une notoriété exceptionnelle en termes de qualité de sa viande et de son écosystème

Les 18/35 et les 45/70 ans seront promoteurs de la démarche mais il faut assurer une couverture de la demande sur l'ensemble des segments en termes de pouvoir d'achat.

La construction d'une signature Carbone responsable est un sujet à réfléchir

Les éleveurs sont à la base de toute la confiance que le consommateur met dans la race aujourd'hui

Trois marchés apparaissent spontanément : La Normandie, Paris et le Nord de la France pour qui la vache Normande constitue la race locale.



GAEC DES CHÊNES (72)
ARTICLE DE BRUNO GAUTIER

Stratégie de renouvellement : maximisation des plus-values



Jean-Marc et Laurent Gaschet et Jérôme Naslé sont depuis 2004 les trois associés du GAEC des Chênes à St Gervais de Vic dans le nord est du département de la Sarthe.

L'exploitation compte aujourd'hui 95 normandes pour une production de 700 000 litres de lait vendus à Savencia et 40 places de taurillons. La superficie de 185 ha se répartie entre 70ha de prairies, 40 ha de maïs (valorisés pour moitié en ensilage et pour moitié en maïs épi) et le reste en cultures de vente.

Alimentation :



Hiver :

- 50% herbe ensilage (25kg brut)
- 25% maïs ensilage (12kg brut)
- 25% de maïs épi (7 kg brut)
- + 3 kg de correcteur à base de colza maximum + minéral



Printemps / Été :

- Pâturage le plus tôt possible
- + maïs épi
- Suivant la pousse d'herbe ensilage d'herbe + maïs épi dès le mois de juin

Ration des GL :

- **0/6 mois** : Lait en poudre au DAL, sevrage 12 semaines, + paille + concentré VL + maïs grain entier jusqu'à 6 mois. Les veaux mâles sont séparés des GL au sevrage, et passent à l'alimentation des taurillons
- **Après 6 mois** : les GL vont sur l'autre site avec ration : enrubannage herbe + maïs grain broyé (1 kg) + minéral jusqu'au pâturage (courant mai)

Pâturage tournant dynamique + 1 kg de maïs grain tout le printemps + minéral



Automne:

Les GL sont toutes systématiquement pesées et mise à la repro suivant le poids et la croissance, et 2 lots de GL sont effectués :

- Lot des GL à la repro (objectif vêlage 26/27mois) : enrubannage + maïs grain
- Lot des GL décalées (vêlage plus tardif) : foin + 1kg de VL

Les éleveurs sont en vêlages étalés de début juillet jusqu'à début février. Après cette date les GL sont décalées au mois de juillet suivant.

Ration des taurillons :

- Blé (7 kg) traité contre l'enterotoxémie
- Maïs épi (5kg)
- Paille broyée (1kg)
- 500g de correcteur de colza



Objectif : N'avoir qu'un seul lot de génisses laitières avec des vêlages 28/29 mois

Or, depuis très longtemps, le nombre de femelles est très important et largement au-dessus des besoins. L'éleveur élève 40 à 45 GL/an, pour un besoin de 30 à 35.

Quelques femelles sont vendues au groupement SYNERGIE NORMANDE tandis que les autres sont gardées, ce qui oblige à décaler, faire vieillir les génisses laitières et avoir un lot supplémentaire.

Toutes les femelles sont systématiquement génotypées depuis

2018. L'orientation des accouplements est surtout dirigée vers l'INEL et les index fonctionnels.

L'éleveur estime que la mamelle et les aplombs ne sont pas un souci dans son élevage pour en faire une priorité d'accouplement et que les taureaux proposés progressent bien dans ces postes-là.

Depuis maintenant 4 ans, les éleveurs ont adopté une stratégie de renouvellement différente.

Toutes les femelles à index supérieurs en ISU, en INEL et en début de saison d'IA sont inséminées en semence sexée, quelques vaches sont inséminées en doses conventionnelles race pure et tout le reste (environ 35% à 40% de troupeau) avec des doses sexées mâles de race Charolais culard (taux de réussite à l'IA 45%). Les retours sont en doses conventionnelles 38. L'objectif est d'accroître le nombre de veaux croisés Charolais destinés en taurillon pour une meilleure plus-value.

Les femelles « croisées jaunes » sont quant-à-elles abattues vers l'âge de 3 ans (environ une dizaine), et pâturent les prairies accidentées ou passent derrière les VL à l'automne.

Pour permettre une valorisation supplémentaire, les associés ont intégré le réseau receveur d'embryons SYNETICS. Les femelles croisées offrent ainsi un produit de 500€ par veau né vivant en plus avant le départ à l'abattoir.

Performances techniques et économiques :

- **21 taurillons croisés** : 418kg abattus entre 18 et 19 mois soit 2014 €/taurillon
- **36 taurillons Normands** : 383 kg abattus entre 18 et 19 mois soit 1836 €/taurillon

Une plus-value d'environ 180 € par taurillon en faveur des croisés est réalisée, sans tenir compte de l'indice de consommation, qui serait nettement meilleur, selon l'éleveur.

De plus, Jérôme Naslé note une performance très intéressante chez les taurillons normands qui expriment le plus de mixité.

En un an, le taux de renouvellement a été réduit de près de 10%, l'âge au premier vêlage a diminué d'un mois et demi et l'âge à la sortie des vaches s'est amélioré de 4 mois. Le lait par jour de vie est ainsi en forte progression !

- **Prix du lait** :
 - o Prix de base 2023 : 437.23€ / tonne
 - o Prix payé : 488.89€ / tonne
- **Ration sans OGM**
- **Moyenne lait** : 7123 kg, 41 TB / 33.6 TP (Source : Bilan O.S.)
- **Poids moyens des réformes** : 372 kg
- **Prix moyens des réformes** : 1728 €
- **Coût alimentaire** : 194 € / tonne (Groupe Seenovia Normand : 208€)

BILAN O.S.

- Nb VL : 95
- %L1 : 36 (dép 36)
- Âge au vêlage : 30.9 mois (dép 32.3)
- ISU : 123 (dép 125)
- INEL : 21 (dép 14)
- Lait 7493 (dép 6612) // TB 41.4 (dép 41.9) // TP 34.1 (dép 34.5)
- Effet troupeau (2022) : +628 Lait // -1.7 TB // -1.3 TP
- Note globale 80.8 (dép 82.8)

Les éleveurs sont entièrement satisfaits de ce système qui permet de mieux valoriser l'atelier taurillons, tout en augmentant le potentiel génétique du troupeau en ne gardant que les meilleures femelles, en réduisant en plus l'intervalle de générations grâce à la semence sexée sur génisses.

JULIEN DELAVERGNAS (87)
ARTICLE DE JEROME BOCQUET

La valorisation de la race Normande en région Limousine, la race aux multiples atouts !



Championne adulte Chabonais 2024

Certes excentrée de son berceau, la race Normande est toujours bien présente en région limousine, montrant même une très bonne stabilité en nombre de vaches. Installé sur la commune de Saint-Auvent en Haute-Vienne où le cheptel laitier est largement majoritairement Normand avec trois élevages « pur Normand », Julien Delavergnas est un bel exemple d'exploitation laitière valorisant l'ensemble des qualités de la race Normande.

Famille du côté maternel originaire de Normandie (Calvados), c'est en novembre 1961 que les grands-parents de Julien migrent dans le Limousin avec leurs Normandes pour s'installer sur la commune de Saint-Auvent (87).

Installé depuis 2008, Julien prend la suite de ses oncles et la conduite des 45 vaches (70% Normandes).

En 2009, il construit un nouveau bâtiment pour les laitières pouvant accueillir désormais 75 vaches (stabulation + cornadis), il y ajoute en 2014 un nouveau bloc traite ainsi qu'une nurserie.

L'année 2009 marque également son adhésion au Contrôle laitier et c'est en 2017 qu'il passe le pas de l'adhésion au Service Privilège de l'O.S. Normande.

Dix ans plus tard, 2019 symbolise le démarrage de l'atelier taurillons.

En 2020 débute le croisement d'absorption de la partie Prim'Holstein (à l'heure actuelle, au stade F1 et quelques F2).

Certes simple mais efficace, l'exploitation actionne l'ensemble des leviers de valorisation de la Race Normande.

JULIEN DELAVERGNAS

- Situation** : SAINT-AUVENT (HAUTE-VIENNE)
Main d'œuvre : 1,5 UTH (exploitant, salarié, apprenti)
Droit à produire : 540 000 L
Particularité : Climat (étés chauds et secs)
Performance troupeau Contrôle laitier :
- 7151 kg/VL
 - 45.3 TB
 - 35.3 TP





Photo Grande Championne avec la Team Delavernas, Julien au centre avec Alice, sa fille.

JULIEN DELAVERGNAS (87)

ARTICLE DE JEROME BOCQUET (SUITE)

Structure de 120ha de SAU :

- 14 ha de céréales
- 22 ha de maïs
- 94 ha d'herbe (25 sont consacrés au pâturage des vaches). La récolte de l'herbe se fait au printemps en silo (auto-chargeuse) puis en enrubannage.

LA RATION DES VACHES EST STABILISÉE PAR UNE BASE À L'AUGE TOUTE L'ANNÉE :



Été :

18 kg brut de maïs complété par de l'herbe pâturée. Quand l'herbe se rarifie, c'est l'enrubannage qui complète le maïs ensilage jusqu'en octobre.



Hiver :

50% d'ensilage de maïs + 50% d'ensilage d'herbe pour une ration corrigée autour des 23-25 kg

L'âge au vêlage reste cependant plutôt élevé (33 mois) avec l'objectif d'être avancé aux vues des moyennes pointage O.S. du bilan génétique (moyenne pointage 83,9 pts) dont les synthèses sont : 6,6/9 FORMAT 5,3/9 MUSCULATURE 6,6/9 MAMELLE 5,8/9 APLOMBS.

Les objectifs de sélections vont également dans ce sens avec la volonté de conduire un troupeau le plus complet possible.



Les résultats économiques montrent une valorisation du lait en **2023** à hauteur de **490 € euros/1000 litres** pour un coût alimentaire affiché à **100 €/1000 litres**.

La partie bouchère n'est pas en reste. Tous les veaux mâles sont élevés en taurillons et abattus à **l'âge de 18 mois à 340/350 kg de carcasse valorisés entre 4,50 et 4,70 €/kg**.

Les vaches de réformes (390/400 kg de carcasse en moyenne) sont négociées autour de **4,50€ en 2023**.

Une dizaine de « tatas » sont vendues chaque année aux éleveurs de limousines du secteur... particularité locale oblige !

Cette simplicité est également de mise dans **l'élevage des veaux** :

Dès **le cinquième jour**, ceux-ci passent à un repas unique composé de **150 g de poudre de lait** et complété de lait pour obtenir une **buvée de 3 litres. Eau, foin, VL 18%** de protéine complète la ration jusqu'au **sevrage vers 3 mois- 3 mois ½**. Suit une ration composée d'un mélange fermier (4/5e de céréales + 1/5e de correcteur 47% de protéine). La mise à l'herbe se produit vers l'âge d'un an.

L'hiver suivant, c'est du foin et de l'enrubannage qui prend le relais (il n'y a plus de correcteur pour les génisses de plus d'un an 1/2).

Quelques points sont toujours dans la tête de l'éleveur aux vues d'amélioration de l'exploitation et l'optimisation du pâturage : améliorer les chemins d'accès et l'automatisation du système de distribution d'eau en pâture.



L'ensemble de ces bons résultats

se traduisent également par de très bons prix au concours interdépartemental de **Chabonais (16)** dont le dernier a eu lieu le premier week-end d'avril. C'est un doublé championnat jeune et adulte décrochés par **Julien** avec **RAPHIA (fille de Hasca)** et **PALOMBE (fille de Méphisto)**. Finalement, le choix du juge pour l'édition 2024, à savoir **Jany Goret (61)** s'est porté en championnat sur l'élégante **RAPHIA**.

Une motivation intacte pour les éleveurs limousins et de Charente limousine qui perpétuent ce concours avec une cinquantaine de femelles présentes chaque année. Ce qui démontre la pertinence du choix de la race Normande dans des systèmes bien au-delà de son berceau d'origine.

Des succès dans vos élevages !

ILS SONT 4^{ÈMES} FRANÇAIS EN ISU



Marie-France et Pascal Tarlet, sont sur la commune de **Saint Goueno** (en Bretagne) dans le centre du département **22**, ils ont un troupeau de **60 vaches en aire paillée** et **95 hectares**, dont **35 de céréales**.

En Prim'Holstein depuis de nombreuses années, en **2010**, ils décident **d'introduire** de la **Normande** dans leur troupeau, dans un premier temps par **l'achat d'embryons** et dans un deuxième temps par **l'achat de femelles avec PMS** au départ pour les premières et **synergie Normande** ensuite.

Ils souhaitent avoir plus de **taux et des vaches plus fonctionnelles**, d'ailleurs cela a toujours été la ligne de conduite de **Pascal** « *Je travaille sur les taux, les fonctionnels avec les index cellules, mammites et fertilité, ensuite le lait* »

Au **début de la normandisation** ils ont achetés des embryons, à l'époque, c'étaient **8 embryons pour 800 €**, une initiative de la coopérative **Urceo**. De cela, j'ai eu la chance de **bénéficier** directement **des bonnes souches**, et sur **ces femelles**, j'ai fait de la col-

lecte embryonnaire avec bon nombre de femelles dès le départ.

Nous allons parler d'une en particulier, la souche du taureau **SURCOUF**, un fils de **OUIJOLI / MANCHESTER / JITAN / BANANIA / ULOZON / UVRAY**.

La **UVRAY** est la mère du taureau **GAFFEUR**, elle était pointée **87 points** dotée d'un **bon gabarit** et d'une **bonne mamelle**. Elle avait été collectée avec le taureau **ULOZON**, un taureau très laitier, **l'élevage Tarlet** avait acheté un embryon de cette vache, une femelle est née. **3 générations plus tard** nous retrouvons **PÉPITE** fille du taureau **MANCHESTER**, pointée **87 points**, elle est passée par la station de donneuse, ou elle a produit **30 embryons**, sont nées de cela une fille du taureau **PROPHÈTE** à **161 ISU** et **+1.6 en fertilité**, une fille de **OUIJOLI** à **177 ISU** et **+2.3 en morpho**, ainsi que **SURCOUF** à **182 ISU**, **+1.1 repro**, **+2.2 cellules** et **+1.5 en mammite**, un taureau qui reflète les choix des éleveurs avec ses fonctionnels et ses taux avec **+2.5 en TB**.

« Pour nous, sortir un taureau était un objectif dans notre carrière, est nous l'avons réalisé, nous sommes très fiers de cela », surtout lorsque l'on sait que dans le schéma Normand Synetics, 650 mâles, sont génotypés est seulement 28 vont au catalogue. Aujourd'hui, les éleveurs ont 70 % du troupeau en race normande, en plus des collectes, ils avaient achetés des femelles à la vente PMS et en élevage directement. Pascal tient à remercier l'équipe PMS, « *Je les ai rencontrés dès le début, ce sont des gens motivés, passionnés, qui font du bien à la race et sont motivants pour les autres.* »

« Suite à ces achats, ces collectes et avec les souches du troupeau, nous avons normandisé, avec l'appui et les conseils des inséminateurs et des techniciens de race.

Aujourd'hui, nous sommes 4^{ème} en ISU français dans le classement de l'O.S. normande, avec un index à 139 ISU. Une fierté pour nous et une reconnaissance de notre travail.»

CORVETTE 132 000 kg

Virginie et Charles Lamour éleveurs dans le nord-ouest des Cotes d'Armor (22), ont réussi l'exploit d'emmener la vache **Corvette** à **132 000 kg** de lait standard en 12 lactations.

Cette fille du taureau **Rubafix**, est née en décembre 2007 et elle vient de **partir en février 2024** à un peu plus de **16 ans**.

Durant sa carrière, elle a produit : lors de sa meilleure lactation la **5^{ème}** en **305 jours // 9 371 kg** à **43 TB** et **38.4 TP**, avec un **pointage à 83 points**.

La **grand-mère de Corvette**, une fille du taureau **Iceton** a produit **54 000 kg** en **7 lactations**, avec un **pointage à 87 points**.

L'élevage **Lamour** exploite aujourd'hui **131 hectares**, dont **90 hectares d'herbes** (30 hectares d'herbes autour de la ferme), pour un troupeau de **86 vaches** et une production de **7500 kg** avec **45 de TB** et **36 TP** pour un vêlage à **27 mois**.



Photo de Corvette avec les enfants Lamour, Clara à gauche, Alexandre au centre et François à droite.

RÉUSSIR ENSEMBLE !

LA NOUVELLE GÉNÉRATION



SCHÉMAS DE SÉLECTION

NATANGA Pistache
Mère de STRATEGO

NAVIDAD Racine
Mère de TALENT

NEWYORK Rikita
Mère de TUPACAMARU

NEOPPS Raya
Mère de TOUTATIS - TARANIS



75 ANS DE SÉLECTION



1999
IDRIS Rosette



2003
NIVEA Paléenne



2008
SAINTYORRE France



2012
FUSEOS ISY Inderrane



2019
OLTRAFORD Riviera

O.S. Normande
13, RUE DU GUE THIBOUT
DOMFRONT
61700 DOMFRONT EN POIRAIÉ

14S3C5A

P7
mo
LA POSTE