

VISION

LA NORMANDE

N°173 - MAI 2025

LE MAGAZINE
DES ÉLEVEURS
DE NORMANDE



Retour sur le National Normand 2025

Photo : ©Laurie Santier Photographie

Laurie Santier

CONCOURS - SALON DE L'AGRICULTURE 2025

ACTUALITÉS - ASSEMBLÉE GÉNÉRALE



FILIÈRES - NOUVELLE STRUCTURATION

GÉNÉTIQUE - INDEXATION AVRIL 2025



 RÉGION
NORMANDIE

©OS Normandie - Agence Michèle Fréne
Conseil - Photographie Jean-Baptiste Fréne

©Gloriosol.it



LA NORMANDE

ORGANISME DE SÉLECTION

VISION LA NORMANDE
Magazine édité par l'Organisme
de Sélection en race Normande

O.S. RACE NORMANDE
13, rue du Gué Thibout
61700 Domfront-en-Poirais
+33 (0)2 33 66 66 56
contact@osnormande.fr

PRÉSIDENT
Pascal Orvain

DIRECTEUR DE LA PUBLICATION
Corentin Delaunay
corentin.delaunay@osnormande.fr

RÉDACTRICE EN CHEF
Fanny Lebrun
fanny.lebrun@osnormande.fr

RÉDACTEURS
Inès Arondel
Élodie Barbot
Jean-Christophe Boittin
Matthieu Chambrial
Corentin Delaunay
Pauline Dujarrier
Diane Duquesne
Émeline Gourbe
Samuel Journée
Fanny Lebrun
Thierry Lecaplain
Stéphane Lécrivain
Solenne Lemarié
Thierry Nicollas
Clément Ory
Jean-Michel Peudenberg

MISE EN PAGE
Solène Esnault
Fanny Lebrun

PUBLICITÉ
Fanny Lebrun / Isabelle Rabineau

DIFFUSION
Isabelle Rabineau
isabelle.rabineau@osnormande.fr

Ce magazine est diffusé gratuitement.
Toute reproduction, même partielle, est interdite.

IMPRESSION
Corlet Imprimeur
Z.I. - Route de Vire
B.P. 86 - 14110 Condé-sur-Noireau

TIRAGE
1 400 exemplaires

Ne pas jeter sur la voie publique.



Sommaire

N°173 - MAI 2025

Actualités - p. 4 à 16

SALON DE L'AGRICULTURE 2025

La Normande toujours au rendez-vous

HARMONISATION DES JUGES

3^{ème} édition en préparation

ASSEMBLÉE GÉNÉRALE 2025

Rapport d'activité

NATIONAL 2025

La Rennes Normande devenue la Reine Olande !

FAN

Concours présentateurs Foire de Rennes

Retour sur la FAN Academy

DÉCHIFFREZ VOS LUNETTES

Progresser ensemble autour d'un groupe d'éleveurs

Enquête - p.17

CONSTRUCTION NOUVEL ISU

Enquête standard de race

Génétique - p. 19 à 29

INDEXATION AVRIL 2025

La Normande progresse fort !

Filières - p. 30 à 31

NOUVELLE STRUCTURE

Porter les filières en race Normande

Portraits - p. 32 à 35

L'EARL TESSIER

La Normande dans les gènes

GAEC DE LA BOCQUETTERIE

Tout un parcours pour près de 30 kg/VL/jour



CORENTIN DELAUNAY

Directeur de l'O.S.
Normande

Mesdames, messieurs, chers lecteurs,

Le début de l'année fut marqué par deux temps forts concernant la race Normande.

Le premier, le **Salon de l'Agriculture**, est une étape importante dans la notoriété des produits de la race Normande auprès du consommateur. Ces produits normands ont été plébiscités et nous confortent dans notre direction d'avoir une génétique au service du produit.

Le second fut le **National Normand** dans le cadre de la Foire de Rennes. Cet événement fut une grande réussite, spectaculaire tant pour les éleveurs participants que pour nous, spectateurs, qui en avons pris plein les yeux. Un grand merci aux organisateurs pour cette mise en lumière de notre belle race Normande.

Nous avons également joint notre **assemblée générale** lors de cet événement. Ce fut l'occasion pour nous d'établir un bilan de l'année écoulée mais aussi de se projeter sur les travaux à venir.

Nous avons pu partager avec vous notre souhait de lancer une **concertation nationale concernant le nouvel ISU** à l'horizon 2026 mais aussi vous sonder concernant vos **besoins sur les années à venir**. Pour cette concertation, nous avons fait le choix de s'appuyer sur les syndicats de race. Nous allons donc nous déplacer dans chaque département pour échanger avec vous sur votre vision de la Normandie pour les années à venir. **Nous comptons sur votre mobilisation pour construire avec vous l'O.S. et la Normandie de demain.**



SALON INTERNATIONAL DE L'AGRICULTURE 2025

SIA 2025 : La Normandie toujours au rendez-vous !



Après une édition à succès en 2024 où la race Normande était à l'honneur du Salon International de l'Agriculture, le défi pour 2025 était de maintenir une image forte et de poursuivre la valorisation de ses éleveurs, filières et produits.

Chaque année un temps fort pour l'ensemble des acteurs de la race, l'édition 2025 n'a pas failli à la règle. Du 23 février au 2 mars, la Normandie a brillé à Paris, portée par l'engagement de nos éleveurs, la qualité de nos animaux et l'enthousiasme des visiteurs venus à notre rencontre.

Une semaine d'animations pour valoriser nos savoir-faire.

Tout au long du salon, le stand de la Normandie a proposé une immersion au cœur de notre race et de ses produits d'exception. C'est sous l'image de la nouvelle identité, présentée lors du SIA 2024 qu'a été accueilli le public sur un espace partagé aux allures de ferme normande de 90m².

Animations, dégustations, démonstrations et échanges avec les éleveurs ont permis de faire découvrir la richesse de la Normandie à un large public, qu'il soit professionnel, consommateur curieux ou jeune passionné.

Grâce à la dynamique collective entre les équipes de l'O.S., les représentants des AOP normandes, les techniciens et les bénévoles, notre espace a su incarner avec fierté les valeurs de tradition, de qualité et d'innovation portées par la race Normande.



CHIFFRES CLÉS

607 503 visiteurs
sur les 9 jours de salon

40 femelles
présentées au CGA

35 élevages
provenant de 13 départements

30 personnes
mobilisées dans l'équipe

13 sponsors et partenaires

4 partenaires sur le stand

LA NORMANDE FAIT SALIVER

Cette année a été l'occasion d'introduire le **sandwich normand**, à base de carpaccio de bœuf normand, beurre d'Isigny AOP et camembert AOP de Normandie - un réel succès avec près de 1000 sandwiches dégustés.

Côté lait, ce sont les **glaces au lait de Normandie** qui ont plu aux papilles des visiteurs, avec 4 parfums gourmands proposés aux petits et grands.

Comme chaque année, les visiteurs ont aussi pu découvrir les traditionnels 4 **fromages AOP de Normandie** ainsi que le **beurre et la crème d'Isigny AOP**.



CGA 2025 : nouvelle couronne pour OLANDE

Le dimanche 23 février, le Grand Ring a vibré aux couleurs de la race Normande à l'occasion du Concours Général Agricole. Devant un public attentif, les plus belles vaches de la race ont été présentées avec rigueur et passion.

Point d'orgue du concours : OLANDE (LOSANGELES x HAVANA ISY) du GAEC Ferme La Roche aux Fées (35) a été sacrée Grande Championne 2025, après avoir été désignée Championne Adulte par le juge de la journée, Monsieur Emmanuel MOUCHEL (50).

Un mois plus tard, OLANDE s'est illustrée une nouvelle fois en étant élue Rennes Normande lors du Concours National (voir p.10). Une consécration méritée pour cette femelle d'exception et un bel hommage au travail mené par son élevage. Retrouvez le palmarès complet à la page suivante.



©Guillaume Moy



Merci à toutes celles et ceux qui font vivre la Normande

Ce bel événement n'aurait pas pu avoir lieu sans l'engagement de nos équipes techniques, de nos bénévoles, et bien sûr de nos éleveurs, qui ont représenté la race avec un professionnalisme et une passion exemplaire.

Nous remercions chaleureusement nos partenaires, et en particulier la Région Normandie, pour leur soutien fidèle et décisif. Leur implication permet à la race Normande de rayonner chaque année au plus haut niveau au SIA.



Archives

Merci à Pierre Cadinot, technicien passionné en race Normande, qui nous offre un retour en images sur d'anciennes éditions du SIA.



1953



1953



1956



1971



1987

Le Palmarès CGA 2025

SECTION 01A : FEMELLES EN COURS DE 1^{ÈRE} LACTATION



1	TOAPYVANTE (OLAMAGI x INHAPPY)	GAEC DUQUESNE-CHERBOURG X EN COTENTIN - 50
2	TEQUILA (PICASSO x MONTOYA)	EARL DES P' TITES NORMANDES-LA CAMBE - 14
3	TAMISE (NAVIRE x HALIAS ISY)	GAEC DE LA CAVEE MANCEL-ST MARTIN D AUDOUVILLE - 50
4	THAÏLANDE (PAIMPONT x HAVANA ISY)	GAEC DES POISSONS-ORGLANDES - 50
5	TARIETTE (PARADIS x OSIRIS)	EARL FERME LEROY-ETAINHUS - 76
6	TEL AVIV (PROCELIAND x LOSANGELES)	GAEC DE LA HAÏE - COUTARD LAURENT/JOSEPH-ST DENIS DE GASTINES - 53
7	TIHANA (ROYAUME x NEOPPS)	EARL DE BROCELIANDE-TALENSAC - 35

SECTION 01B : FEMELLES EN COURS DE 1^{ÈRE} LACTATION



1	SEXY (PICARD x JOLABAMA)	Copropriété GAEC FOUCAULT - M. GORET Jany - M. GORET Florian-BRIOUZE - 61
2	SICILE (PICARD x IKAR)	GAEC BESNIARD FRERES-AUNOU SUR ORNE - 61
3	TERRESTRE (IGANTO x IONYS)	GAEC DES GONDINIÈRES-ISIGNY LE BUAT - 50
4	SARCELLE (OCTAVIUS x GUARANA)	SCEA DES NORMANDES-CAULIÈRES - 80
5	SERÉINE (OCTAVIUS x LOUVILLE)	GAEC DU HOULLEMARE-ALLOUVILLE BELLEFOSSE - 76
6	SHYM (OPEN VAL x LOSANGELES)	GAEC MERLE-ST CONSTANT FOURNOULES - 15

SECTION 02A : FEMELLES EN COURS DE 2^{ÈME} LACTATION



1	SOURIANTE (OLTRAFORD x MONTBLANC)	GAEC DELAUNAY PARIGNE-X PARIGNE - 35
2	RAQUETTE (NOCTUS x FUSEOS ISY)	GAEC DES POISSONS-ORGLANDES - 50
3	STARLETTE (OLTRAFORD x JASMIN)	GAEC DE LA BELLE ÉTOILE-BOURGNEUF EN RETZ - 44
4	SAMINA (GAME OVER x MONTOYA)	EARL DES P' TITES NORMANDES-LA CAMBE - 14
5	SOMIQUE (NACARAT x GAME OVER)	EARL DES SOURCES-OZEVILLE - 50
6	RONDE (MARVEL x)	GAEC DES MORLIÈRES-LA CARNEILLE - 61
7	SAZOALE (OLTRAFORD x JESSE PC)	GAEC DURAND-JUVIGNY VAL D ANDAINE - 61

SECTION 03A : FEMELLES EN COURS DE 3^{ÈME} LACTATION

1	PERSONNE (LAUDANUM x VITRIOL)	GAEC MPJ HORVAIS-COMBOURG - 35
2	RITA (NOSTRADAM x JITAN)	EARL LEGAY-CHEVAIGNE DU MAINE - 53
3	PETITE France (LUNIVERS x SAINTYORRE)	GAEC LAVAL DREAMS-AMANLIS - 35
4	PANOPLIE (MALI x ISTAMBULL)	EARL DE LA HALLAUDIÈRE-SOUDAY - 41
5	PRADA CPC (LOCO x JUNO)	GAEC DE LA BOURGEONNIÈRE-ST DENIS DE GASTINES - 53
6	PETILLANTE (EGASTEL x VOMICOL)	M. REPUSSARD MICKAEL-CORZE - 49
7	ROUPETTE (MILLE DT x LICORICE)	GAEC FERME DES PÂTIS-MERY BISSIÈRES EN AUGÉ - 14
8	PMS (MONTBLANC x GIGA ISY)	GAEC DU PRE NORMAND-RAMBURES - 80
9	RATIERE (MASSIGNAC x HOLEN NOZ)	GAEC BEAUDOUX-CHAMPROND EN GATINE - 28
10	PENSACOLA (LOCO x AUBRAY)	SCEA DE SAINT RENE-EVRAN - 22

SECTION 04A : FEMELLES EN COURS DE 4^{ÈME} LACTATION ET PLUS



1	OLANDE (LOSANGELES x HAVANA ISY)	GAEC FERME LA ROCHE X AUX FEES-ESSE - 35
2	PANAMA (LUNIVERS x JOHA)	GAEC DE LA BELLE ÉTOILE-BOURGNEUF EN RETZ - 44
3	OLEARIA DO (MERCREDI x GRINGO)	EARL ALLIX-CARANTILLY - 50
4	NUXIE (JOLABAMA x HEMRICK)	Copropriété GAEC FOUCAULT - M. GORET Jany - M. GORET Florian-BRIOUZE - 61
5	PHILLIPINE (MONTBLANC x GIGA ISY)	M. GAEC JOUAULT-RENNES - 35

SECTION 05A : FEMELLES EN COURS DE 5^{ÈME} LACTATION ET PLUS

1	OBSCURITE (JOLABAMA x HIMPALA)	GAEC PIQUET-AVRILLY - 61
2	MONGOLIE (HALIBA ISY x TWICKENHAM)	GAEC GOSSET-FORMENTIN - 14
3	NEWDELHI (JACARANDA x UVRAY)	GAEC MERLE-ST CONSTANT FOURNOULES - 15
4	MERCOTTE (JAMMING x GALLON ISY)	GAEC MAHOUIN GROUZEL-LA CHAPPELLE JANSON - 35
5	ONE STEP (JANKEE x GALHILEO)	GAEC CAHOREL-SARTILLY BAIE BOCAGE - 50



OLANDE - GRANDE CHAMPIONNE



TOAPYVANTE- CHAMPIONNE JEUNE

Photos : Alger Meekna



CHALLENGE INTER-RÉGIONAL PAYS DE LA LOIRE

PRIX DE LA MEILLEURE BOUCHÈRE
PMS (MONTBLANC x GIGA ISY)
GAEC DU PRE NORMAND-RAMBURES - 80



PRIX DE LA MEILLEURE FROMAGÈRE
OBSCURITE (JOLAMBAMA x HIMPALA)
GAEC PIQUET-AVRILLY - 61



CHALLENGE LONGÉVITÉ
OBSCURITE (JOLAMBAMA x HIMPALA)
GAEC PIQUET-AVRILLY - 61



**PRIX DE LA MEILLEURE
MAMELLE JEUNE**
TOAPYVANTE (OLAMAGI x INHAPPY)
GAEC DUQUESE-CHERBOURG EN COTENTIN - 50



**PRIX DE LA MEILLEURE
MAMELLE ADULTE**
PERSONNE (LAUDANUM x VITROL)
GAEC MPJ HOVAIS-COMBOURG - 35



PRIX DE CHAMPIONNAT JEUNE
TOAPYVANTE (OLAMAGI x INHAPPY)
GAEC DUQUESE-CHERBOURG EN COTENTIN - 50



PRIX DE CHAMPIONNAT ADULTE
OLANDE (LOSANGELES x HAVANA ISY)
GAEC FERME LA ROCHE AUX FEES - ESSE - 35



GRANDE CHAMPIONNE
OLANDE (LOSANGELES x HAVANA ISY)
GAEC FERME LA ROCHE AUX FEES - ESSE - 35



Harmonisation des juges : 3^{ème} édition en préparation !



Avec l'ambition de professionnaliser l'activité de jugement, la Commission Concours s'est particulièrement investie depuis 2 ans au niveau des formations de juges en race Normande.

Pour clôturer le cycle de formation, l'harmonisation est l'étape ultime pour pouvoir juger les concours organisés par l'O.S.*

Cette année, c'est à Mayenne, lors de la Foire de la Madeleine (53), que les juges se donneront rendez-vous.

Luc Sassel, un regard extérieur pour un point de vue formateur

Depuis la **première édition** de l'harmonisation juge en **race Normande**, un juge agréé d'une autre race est convié à la session. **Luc Sassel**, 35 ans, éleveur laitier dans l'**Orne** et juge agréé par Prim'Holstein France, **renouvellera** son accompagnement lors de cette **3ème édition**.

Grand « **passionné des belles vaches** » et très impliqué pour la race Holstein, Luc Sassel a fortement apprécié l'opportunité de **découvrir la Normande** en étant invité aux harmonisations des juges. « **Pour moi c'est passionnant cette ouverture qu'il y a dans la race Normande d'accepter des personnes qui viennent d'autres races : j'ai trouvé ça formidable.** », s'enthousiasme-t-il. Selon lui, « **Ouverture et convivialité** » résument très bien les concours de la Normande. S'il devait donner un conseil pour encore plus de succès, « **la gestion du ring** » primerait, ainsi que « **la gestion de la communication dans le ring et en dehors du ring** ».

Merci à lui pour son engagement et son ouverture d'esprit. Sa vision et son expertise sont précieux pour faire évoluer nos concours et renforcer les liens entre éleveurs de toutes races.

.....



À NOTER : il a été voté en commission concours une validité de 5 ans pour l'agrément de juge en race Normande. Ainsi, le renouvellement de l'agrément se fera dorénavant par le biais d'une validation des aptitudes de jugement en session d'harmonisation de juges O.S.

À cet effet, l'ensemble des juges agréé-e-s devront avoir suivi une session d'harmonisation à compter de 2028, soit 5 ans après la première session organisée à Pontivy en octobre 2023.

RAPPEL DU PROCESSUS DE FORMATION ET D'AGRÈMENT DES JUGES EN RACE NORMAND



1. FORMATIONS LOCALES

Juge qualifié : juge sélectionné en session de formation locale et ayant les aptitudes pour juger des concours départementaux, arrondissements, comices,... seul ou accompagné.



2. SESSION D'AGRÈMENT

Juge agréé : juge ayant montré des aptitudes au jugement de concours organisés par l'OS au terme du cycle de formation



3. SESSION D'HARMONISATION

Juge confirmé : juge avec une expérience de jugement et ayant confirmé ses aptitudes en session d'harmonisation

Vous êtes juge agréé en race Normande et souhaitez participer à la prochaine session d'harmonisation ?

Merci de nous faire part de cette volonté en scannant le **QR code** ou en vous inscrivant par mail à **contact@osnormande.fr**.

Le nombre de **huit personnes** nous semble être idéal pour **optimiser l'aspect formateur** et l'échange lors de cette journée.

Nous retiendrons les premiers inscrits.



* Il a également été acté que les juges désignés par la commission concours pour officier au Concours Général Agricole de Paris, au SPACE de Rennes et aux Concours Nationaux de la race Normande devront avoir obtenu le niveau "confirmé(e)" lors d'une session d'harmonisation et, par souci de neutralité, ne pas être salariés d'une entreprise de conseil génétique et/ou d'une entreprise de conseil en élevage.

Assemblée Générale 2025

C'est en amont de la Rennes Normande, dans le cadre de la Foire de Rennes, que s'est déroulée l'Assemblée Générale de l'O.S. Normande le 28 mars 2025. Une belle occasion pour l'équipe et les présidents de commissions de passer en revue les différents projets liés à la Normandie.



Présentation des comptes

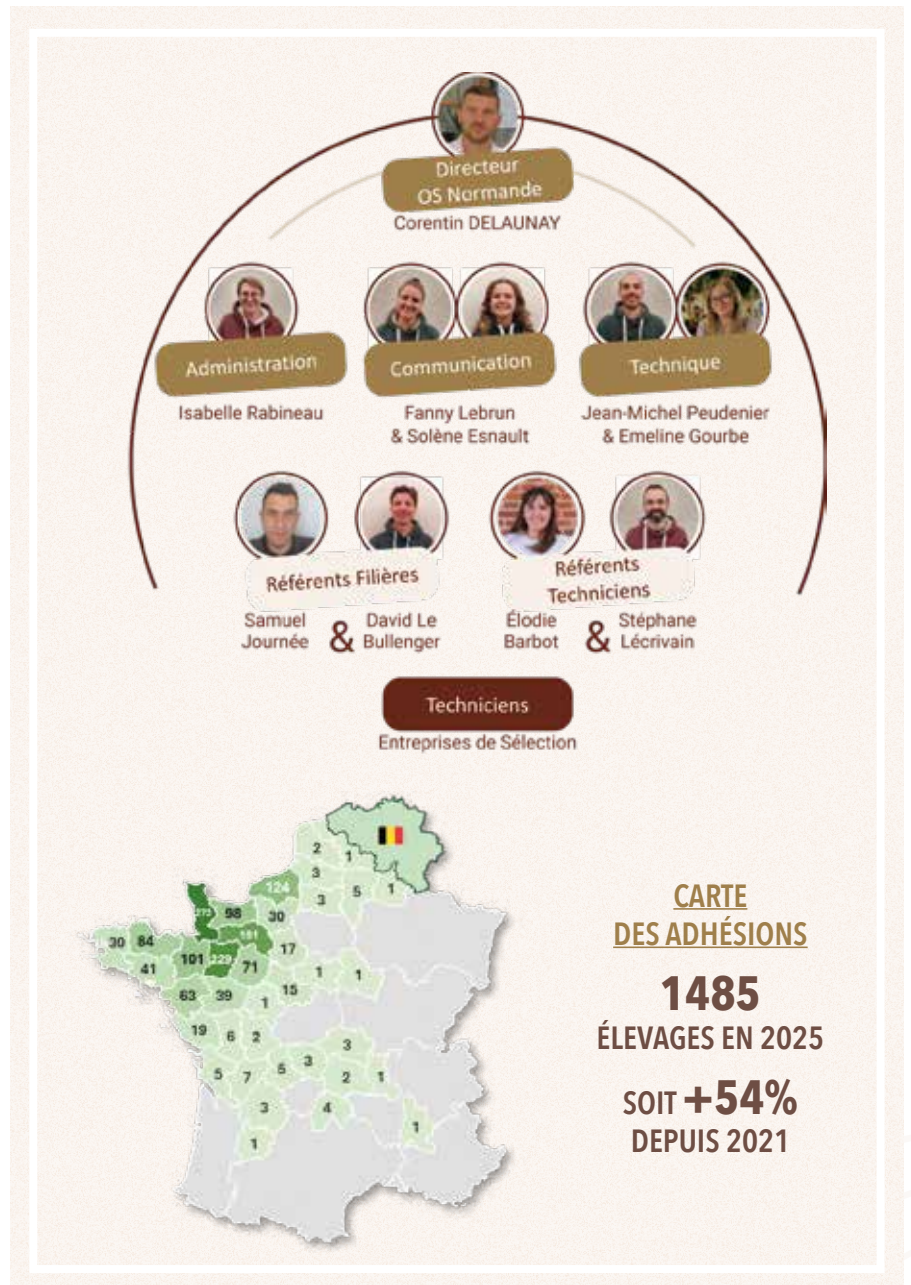
EVÈNEMENTS BUDGÉTAIRES 2024
RÉSULTAT COMPTABLE DE
+17K€

Augmentation du Chiffres d'Affaires

Investissement
Stand neuf

Une capacité d'autofinancement
de 28 000€

Augmentation capitaux propres
102 000€





Commission Communication

PRÉSIDENTE : AURÉLIE CAUCHARD

Une nouvelle image sur les événements



NOUVELLE IDENTITÉ

Une nouvelle charte graphique pour une Normandie redorée



STAND ET BOUTIQUE RENOUVELÉS

Un espace remasterisé pour attirer les visiteurs et curieux

Des travaux en cours pour optimiser le site web



AUGMENTER LA FRÉQUENCE DES PUBLIS
un calendrier de publications régulier pour maintenir la visibilité



DIVERSIFIER LE CONTENU
pour une audience élargie et une meilleure représentation des activités



RENFORCER LES INTERACTIONS
à travers des formats plus dynamiques pour capter et engager la communauté



OPTIMISER LE PROFIL
Pour faciliter l'accès aux informations recherchées (profil, pages, bio, etc.)

OÙ NOUS RETROUVER ?



La Normandie : infos générales (actu de la race, concours ...) OS Normandie : infos adhérents (indexation, palmarès...)



Page des éleveurs de Normandie : @los.normande



Commission Filières

PRÉSIDENT : PASCAL ORVAIN

STG Bœuf traditionnel de race normande

Approbation le 22 janvier 2024 du Bœuf traditionnel de race normande au registre des Spécialités Traditionnelles Garanties (STG) par la Commission européenne

Vers une nouvelle structuration des filières en race Normande

(voir détails p.30)



LA NORMANDE
ORGANISME DE SÉLECTION



Commission Technique

PRÉSIDENT : SYLVAIN QUELLIER

Standard de race

Définir le standard morphologique d'une vache adulte

La réforme de l'index ISU

Définir les objectifs de sélection pour les années à venir

Donner la parole aux éleveurs adhérents

Via les associations départementales volontaires

(voir détails p.17)



Diffusion de nouveaux index

- Pour les animaux génotypés via les canaux de diffusion des E.S. partenaires

INDEX MORPHOLOGIQUES

- Longueur des Trayons (LT)
- Implantation arrière des Trayons (IA)
- **INDEX VACHES DE RÉFORME**
- Poids carcasse (PCAR)
- Conformation carcasse (CONF)
- Etat d'engraissement (ETEN)
- Aptitudes bouchères (ABOU_VR)

INDEX ACÉTONÉMIE

- Synthèse acétonémie: dosage acétone + BHB (SYNTA)

(voir détails p.19)



Développement d'une application commune entre l'O.S et les E.S partanaires

- Mutualisation des coûts
- Facilite les changements
- Outil commun à tous.tes les techniciens de la race
- Harmonisation des documents techniques après la visite du. de la technicien.ne



Commission Concours

PRÉSIDENT : DENYS LEREVEREND

SESSION AGRÈMENT



Rennes

23/03/2024

12 candidats
(4 éleveurs)

6 candidats
agrés

2 juges
référents

5 personnes
de l'O.S.

SESSION HARMONISATION



Challans

08/09/2024

8 juges

Présence d'un juge
agrée d'une autre
race : Luc SASSEL

2 juges
référents

6 personnes
de l'O.S.

(voir détails p.7)

SUITE À L'ASSEMBLÉE GÉNÉRALE DE L'O.S. NORMANDE, NOUS FAISONS LE CHOIX DE VOUS CONCERTEUR POUR LES ORIENTATIONS POSSIBLES DE LA NORMANDE DANS LES ANNÉES FUTURES.





La Rennes Normande devenue la Reine Olande !

Jamais une vache n'avait remporté à deux reprises un concours national Normand et jamais un élevage n'avait remporté à deux reprises ce même concours. C'est l'exploit qu'a réalisé le GAEC Ferme la Roche aux Fées – famille Texier – de l'Ille-et-Vilaine avec cette vache au palmarès de légende !

La Rennes Normande, c'est le résultat d'un travail collaboratif avec l'ensemble des associations raciales départementales pour célébrer et promouvoir ensemble l'élevage mais aussi avec les étudiants dont ceux du CFTA de Montfort-sur-Meu (35) avec lesquels ont été réalisées 9 vidéos promotionnelles pour la Normandie.

+90 bénévoles au temps fort du week-end, sans qui rien n'aurait été possible. Ils étaient reconnaissables, ils portaient fièrement le nouveau logo de l'association.

Un événement annoncé par **Vedette, égérie de la foire de Rennes.** Elle aura profité des plus grands soins de Maëlla Loiseau, 6 ans, sa très fière éleveuse en herbe.

+300 «J'aime» sous la publication du National 2025 sur nos réseaux sociaux.



La Rennes Normande, c'est l'aboutissement d'un projet de deux ans qui a mis sous les feux des projecteurs notre race avec ces empreintes qu'affectionne particulièrement Normandie 35 :

LE SHOW ET LA CONVIVIALITÉ !





La Rennes Normande



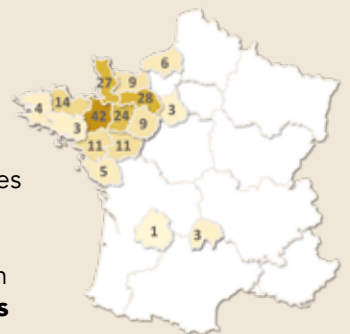
Soirée d'inauguration:

À la suite d'une **cérémonie d'ouverture avec les 8 délégations Normandes**, le show a instantanément pris vie sur le ring.

1500, c'est le nombre d'huîtres de Cancale qui, dans une réelle barque, ont contribué à la mise en scène des produits locaux sur un magnifique buffet.

Samedi

200 vaches de **105** élevages réparties en **18 sections** jugées en **4 heures** par **Benoît Duquesne !**
Chapeau !



SOIRÉE :

600 plats chauds servis en moins d'une heure. Et avec de la viande **Ma Normande Locale** dans l'assiette !



Dimanche

131 participants au concours de présentation. (Cf article p.14)



Un grand merci aux organisateurs pour la mise en lumière de la race Normande à travers cet événement haut en couleurs

Palmarès

Meilleure Mamelle Espoir



TAKITA CPC
(IBERNATUS x MANCHESTER)
GAEC DE LA BOURGEONNIERE - (53)

Prix d'Honneur Espoir



SAGANNE
(OXYGENE x LACTODUC)
EARL ALLIX (50)

Réserve Prix d'Honneur Espoir



TOSCANE
(PROCELIAND x NEWYORK)
EARL LEMOINE (35)



Meilleure Mamelle Jeune



SURVILLE
(NUMBER ONE x HAMMER ISY)
EARL LA LORANCAIS (35)

Prix d'Honneur Jeune



SEE
(MARVEL x MILLE DT)
EARL GUERET - (28)

Réserve Prix d'Honneur Jeune



SOMALIE
(OLTRAFORD x ARNICA)
GAEC LA SELINE - (50)



Meilleure Mamelle Adulte



PINACOLADA
(MONTROYA x HORLEANS)
EARL DES P'TITES NORMANDES - (14)

Prix d'Honneur Adulte



OLANDE
(LOSANGELES x HAVANA ISY)
GAEC FERME LA ROCHE AUX FEES - (35)

Réserve Prix d'Honneur Adulte



MACUMBA
(CONCARNO x AUBRAY)
EARL PIOUS - (49)

La Rennes Normande

Prix d'élevage



GAEC DE LA NOBLERIE - (50)

Challenge Interdépartemental



MANCHE (50)

Meilleure Laitière Avenir



OLANDE
(LOSANGELES x HAVANA ISY)
GAEC FERME LA ROCHE AUX FEES - (35)

Meilleure Laitière Adulte



MINETTE
(GAIAC x FINNOIS)
GAEC DE LA CAVÉE MANCÉL (50)

Meilleure Bouchère



RUSTIQUE
(MONTROYA x JOLFOVER)
GAEC DURAND - (61)

Meilleure Fromagère



MINETTE
(GAIAC x FINNOIS)
GAEC DE LA CAVÉE MANCÉL (50)

Meilleur Élevage et Exposant



EARL DES P'TITES NORMANDES (14)

Réserve Grande Championne



SEE
(MARVEL x MILLE DT)
EARL GUERET (28)

Grande Championne



OLANDE
(LOSANGELES x HAVANA ISY)
GAEC FERME LA ROCHE AUX FEES - (35)



ARTICLE - FAN ET COWS AVENIR 35

Participation record au concours présentateurs de la foire de Rennes !

Ce n'est pas moins de 130 jeunes (dont 11 jeunes en races allaitantes) de 9 à 27 ans qui ont défilé sur le ring de la foire de Rennes avec énormément de public à admirer leur qualité de présentation.

Tous inscrits avant leur arrivée à Rennes, la motivation des jeunes participants était au rendez-vous ! Les 10 sections du concours ont défilé devant les juges Barbara Lelimosin et Etienne Huet tout au long de la matinée, ils ont alors pu décrire beaucoup de professionnalisme et de concentration pour l'ensemble des sections. Les 3 meilleurs jeunes de chaque section ont eu l'occasion de participer aux 3 championnats du concours puis au grand championnat.

Le titre de Grand champion a été décerné à Alexis Porcher (35) qui avait précédemment gagné le prix de Champion Agris de Demain (21 à 27 ans). Il est talonné par Alban Gosselin (50), Champion Éleveurs en Herbe (17 à 20 ans) puis par Lucie Ferré (44), gagnante de la section Jeunes de 21 à 22 ans puis réserve du championnat Agri de demain.



Les membres de **Cows Avenir 35** et **FAN** remercient **les jeunes** pour leurs **participations** mais aussi **le public** nombreux tout au long de la journée **pour les avoir encouragés !**

Palmarès Concours Meneurs Foire de Rennes

Section 11 - 9 à 13 ans

- 1 Clara Lamour (22)
- 2 Cloé Bocquier (85)
- 3 Emmy Eon (35)

Section 9 - 15 à 16 ans

- 1 Chloé Huon (22)
- 2 Alexine Buffet (35)
- 3 Florian Poret (53)

Section 7 - 18 ans

- 1 Antoine Danjou (61)
- 2 Clémentine Bréhault (53)
- 3 Maxime Gillot (56)

Section 5 - 18 à 19 ans

- 1 Orlane Livet (53)
- 2 Clément Buin (61)
- 3 Marie Erard (35)

Section 3 - 21 à 22 ans

- 1 Lucie Ferré (44)
- 2 Paul Grouazel (35)
- 3 Clément Ory (35)

Section 10 - 14 à 15 ans

- 1 Lola Dousset (44)
- 2 Evan Eon (35)
- 3 Maeline Gauthier (22)

Section 8 - 17 à 18 ans

- 1 Alban Gosselin (50)
- 2 Louis Belloche (61)
- 3 Esteban Arondel (35)

Section 6 - Présentateurs en race allaitantes

- 1 Cyprien Barbier
- 2 Laura Delaunay
- 3 Lucie Fontaine
- 4 Justine Delaunay

Section 4 - 19 à 20 ans

- 1 Ines Arondel (35)
- 2 Guillaume Averty (44)
- 3 William Madelain (44)

Section 2 - 22 à 24 ans

- 1 Baptiste Piron (35)
- 2 Hugo Orvain (50)
- 3 Luc Mouzézé (35)

Section 1 - 25 à 27 ans

- 1 Alexis Porcher (35)
- 2 Maxime Renaudin (35)
- 3 Chloé Vinquant (35)



131 Participants

**11 sections dont 1 en Race Allaitante
De 9 à 27 ans**

Dimanche 30 Mars de 9h à 16h

Juges : Barbara Lelimosin et Etienne

*Huet; Thomas Welfringer
pour la section allaitant*

CHAMPIONNAT JEUNES POUSSÉS (9 à 16 ans)

Championne : Lola Dousset (44)

Réserve : Chloé Huon (22)

Mention : Clara Lamour (22)

CHAMPIONNAT ÉLEVEURS EN HERBE (17 à 20 ans)

Champion : Alban Gosselin (50)

Réserve : Orlane Livet (53)

Mention : Antoine Danjou (61)

CHAMPIONNAT AGRIS DE DEMAIN (21 à 27 ans)

Champion : Alexis Porcher (35)

Réserve : Lucie Ferré (44)

Mention : Chloé Vinquant (35)

GRAND CHAMPIONNAT

Champion : Alexis Porcher (35)

Réserve : Alban Gosselin (50)

Mention : Lucie Ferré (44)

Retour sur la Fan Academy

Le 14-15-16 mars derniers, la FAN Academy a eu le plaisir de poser ses valises 5 ans après sa dernière édition au GAEC des Gondinières à Isigny-le-Buat, pour un moment fort en apprentissage, en rencontre et le tout autour d'une passion partagée : les concours.



Cette édition avait pour objectif de relancer les événements FAN. Durant trois jours 15 jeunes venants de 4 départements du Grand-Ouest : la Mayenne avec une participante, l'Ille et Vilaine et le Calvados avec 2 participants, et pour finir la Manche venue en force avec 10 participants !!! Tout au long du week-end, les jeunes ont été répartis en 2 groupes afin de permettre un vrai temps de pratique et d'échange avec l'intervenant pour chaque jeune. Le week-end s'est ensuite poursuivi par l'atelier alimentation encadré par Arthur Lemenorel (50).

Puis le samedi matin les jeunes ont pu commencer à mettre en pratique avec l'atelier lavage-paillage encadré par Diane Duquesne (50) et Maxime Renaudin (35). Les jeunes ont pu ensuite passer à l'atelier clippage encadré par Guillaume Poulain (44). Le but était qu'il montre un exemple et que chacun mette en application sur sa génisse. Puis l'après-midi, ils ont été initiés au jugement d'une section avec Clément Ory (35).

Pour ce faire, l'atelier a commencé par un temps théorique qui permettait de savoir l'ordre et le vocabulaire adapté pour les commentaires. Puis, un par un, chaque jeune devait commenter une section en la classant. Ils ont tous été filmés et ont pu recevoir un commentaire de leur passage par Clément.

Puis la dernière journée a commencé en autonomie toujours avec le lavage-paillage, puis l'atelier présentation a débuté sous les conseils bienveillants d'Anne Merdrignac (22). Les jeunes ont pu découvrir ou perfectionner leur présentation afin d'être prêts pour le concours présentateur qui avait lieu l'après-midi. Jugés par Barbara Lelimosin (14) et Alban Gosselin (50), les jeunes ont bravé le froid le temps du concours et à l'issue c'est Oriane Guiffard (50) qui s'est imposée, suivi par Stefan Hager (14). Tout au long du

week-end, les jeunes ont été notés par leurs intervenants afin de déterminer les meilleurs jeunes de cette FAN Academy 2025, c'est un trio 100% féminin et normand qui s'est imposé avec en première position Oriane Guiffard suivi par Marion Mauger et Auréline Couraye.

Au-delà de l'aspect technique, cette édition a été marquée par la convivialité, le partage et l'expérience entre générations, une fierté collective qui a permis de valoriser la Normandie.



Nous tenions également à adresser un immense merci à tous ceux qui ont rendu cette édition possible. Merci au GAEC des Gondinières (Pascal, Marie-Pierre, Pierre-Luc et Hugo Orvain) qui nous ont accueillis avec générosité. Merci également aux 6 intervenants qui se sont rendus disponibles et qui ont su former nos jeunes avec engouement. Merci à nos 2 juges qui ont su apprécier le travail minutieux des 15 participants. Merci aux différents partenaires et sponsors qui ont soutenu ce projet et ont permis de le rendre possible.

Grâce à l'implication de tous, cette édition 2025 restera un très beau moment d'échange, de transmission et d'enthousiasme autour de notre belle race Normande. Vivement la prochaine !





Déchiffrez vos lunettes : Discuter Normande & progresser ensemble autour d'un groupe éleveurs

« Lancées à l'initiative de plusieurs éleveurs et techniciens motivés, les sessions « Déchiffrez vos lunettes » s'adressent aux adhérents du Service Privilège de l'Organisme de Sélection en race Normande. L'objectif ? Se retrouver en petit groupe autour d'un format participatif, confidentiel et axé sur les réalités de terrain, pour décrypter ensemble les chiffres d'élevages, partager des expériences, et avancer collectivement.

Charlène Durand, éleveuse sur la commune de Contest (53), a participé à la **session de décembre 2024 en Mayenne**. Installée avec son mari en système **100% Normande** pâturant, avec **140 vaches laitières** à la traite, elle revient sur l'origine de la création du groupe :

« J'ai participé à plusieurs groupes auparavant, je ne m'y retrouvais pas forcément » C'est l'envie et la possibilité de se rassembler avec des systèmes similaires, tous en Normandie qui l'a décidée. « Autours de Mayenne on est une dizaine d'éleveurs d'une quarantaine d'années à se retrouver en groupe depuis l'année dernière. »



Un programme entre analyse de données techniques, intervention thématique et visite d'exploitation

Si chaque session peut être **aménagée autour de problématiques et sujets variés**, Charlène nous dresse les sujets évoqués avec le groupe mayennais : « La première journée on a plutôt regardé les chiffres techniques le matin, l'après-midi on a eu l'intervention d'une personne sur la partie conjoncture et partie économique et on avait visité une exploitation d'un des membres du groupe. La deuxième journée était consacrée à une comparaison de chiffres avec nos comptes, donc en amont Corentin Delaunay (directeur de l'Organisme de Sélection en race Normande) avait travaillé sur les tableaux pour qu'on puisse se comparer la deuxième journée. » Une belle occasion de faire le bilan sur ses données, et d'échanger sur les axes d'amélioration.

Les retours des participants sont **très positifs**. Une **troisième session** est déjà prévue, et un second groupe a vu le jour à **Landivy (53)**.

« J'encourage tout le monde à participer à des groupes comme ceux-là parce qu'on a tous à y gagner. » conclue Charlène avec certitude.

Si vous êtes intéressés par une prochaine session,
contactez-nous !

Nos techniciens seront ravis de vous accompagner .

☎ 02.33.66.66.56

✉ contact@osnormande.fr

ARTICLE D'EMELINE GOURBE

Construction un nouvel ISU & enquête standard de race



**POUR PARTICIPER,
SCANNEZ LE QR CODE.**

Définition du Standard de la Race Normande et Nouvel ISU : Une démarche pour le futur de la race

Cela fait plusieurs années que l'Organisme de Sélection (OS) souhaite définir le standard morphologique de la race Normande et construire un nouvel ISU afin de mieux répondre aux attentes des éleveurs et aux enjeux du marché.

Dans cette optique, une étude a débuté, portant à la fois sur une analyse approfondie des données existantes et sur une enquête menée auprès des éleveurs.

L'enjeu majeur de cette démarche est d'identifier l'ensemble des caractéristiques favorisant la longévité des vaches Normandes. En effet, une durée de vie productive plus longue des animaux représente un facteur clé de rentabilité pour les élevages, réduisant ainsi les coûts liés au renouvellement du cheptel.

L'Enquête: Une approche de terrain pour comprendre les besoins des éleveurs

Réalisée en collaboration avec les associations départementales, l'enquête vise à recueillir les avis et attentes des éleveurs, en tenant compte des spécificités locales et des pratiques propres à chaque type d'exploitation.

Cette enquête donne ainsi aux éleveurs la possibilité de participer et de s'exprimer sur la cohérence entre la sélection actuelle et les besoins qu'ils identifient pour améliorer la gestion de leurs troupeaux.

Déroulement de l'enquête :

Le questionnaire est diffusé directement par l'Organisme de Sélection, avec l'appui des associations départementales mobilisées pour encourager les éleveurs adhérents à y répondre.

Les réponses seront présentées et débattues lors de réunions départementales afin d'identifier les éléments communs mais aussi les spécificités territoriales à intégrer dans cette réflexion.

Enfin, une réunion nationale réunira les représentants des différentes associations, afin de définir le standard de race et le nouvel ISU. Cette étape prendra en compte à la fois les attentes des éleveurs, les réalités de terrain, et les défis liés à la génétique et aux marchés actuels ainsi que futurs.

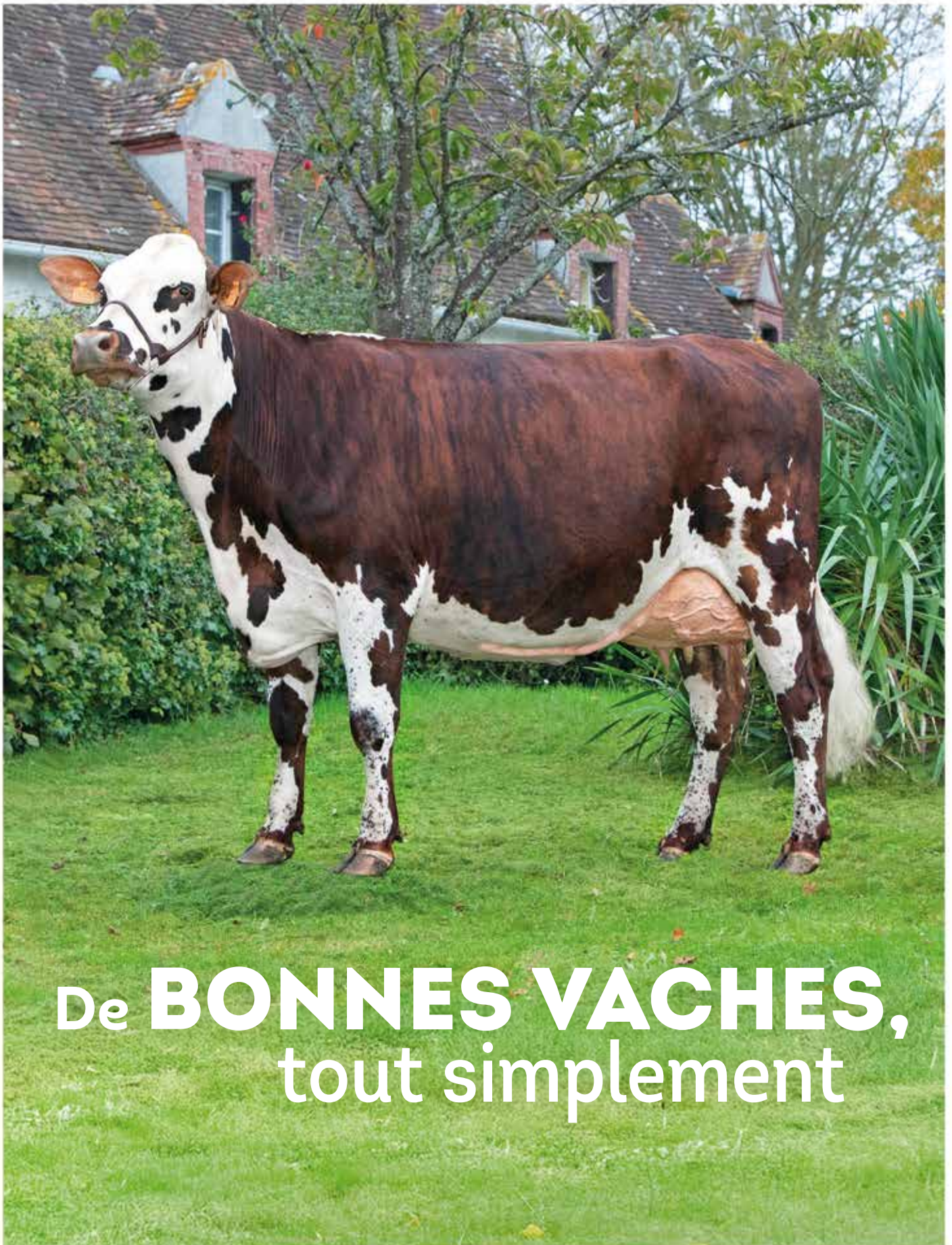
La Normande tournée vers l'Avenir :

En plaçant les éleveurs au cœur de cette démarche et en intégrant les enjeux de rentabilité et durabilité, cette initiative vise à renforcer l'ambition portée par la race.

Plus qu'une simple mise à jour technique, c'est un véritable projet de modernisation collective qui prend forme, où la Normande affirme sa volonté d'évoluer tout en restant fidèle à son identité.

Une race robuste, durable, et prête à relever les défis de l'élevage de demain : telle est la promesse d'une Normande fière, ancrée dans ses terroirs... et tournée vers l'avenir !





De **BONNES VACHES,**
tout simplement



contact@origen-normande.com
www.origen-normande.com
T. 02 33 84 48 84

Indexation avril 2024 :

La Normande progresses fort !

L'IDELE et GENEVAL ont communiqué la valeur du changement de base d'indexation, à l'occasion de cette édition 2025/1 d'avril. Pour les 8 races laitières conduisant des programmes de sélection en France, la population de référence de cette année comprend les vaches filiales nées de 2017 à 2019 (soient les femelles baptisées avec les initiales de N à P).

Le décalage d'une année de naissance entraîne des variations d'index identiques pour les mâles et les femelles. **Une variation négative est attendue sur la majorité des postes, puisqu'elle correspond à une hausse du niveau génétique de la population de référence.**

Pour la race Normande, nous constatons une progression historique pour 2025 avec un ISU à 6.5 points et le détail suivant :

ISU	TB	TP	Lait	MO	MA	FT	AP	VT	SAMA	REPRO	SYBO
-6,5	-0,12	-0,09	-91kg	-0,16	-0,13	-0,10	-0,10	-0,01	-0,14	-0,04	-0,06

Tous les postes sont améliorés, et certains de façon notable. Le progrès est inégalé depuis plusieurs années en MO et en Santé de la Mamelle !

Depuis le calcul des index selon la nouvelle méthodologie Single Step (2022), les chiffres de cette évolution sont comparables et cumulables.

Sur les 3 années 2023, 2024 et 2025 : la race Normande a progressé de 286 kg de lait, soit **la meilleure évolution des 3 grandes races laitières devant la Montbéliarde et la Prim'Holstein !**



Ces données très encourageantes pour la sélection génétique Normande ne doivent pas nous faire oublier 2 éléments essentiels :

- Un tel progrès génétique fait « reculer » les index d'autant, aussi les niveaux des femelles de vos troupeaux et des taureaux de votre catalogue paraissent un peu moins élevés qu'auparavant. C'est cependant dû à la nouvelle expression de leur valeur génétique, qui a pris en compte ce progrès génétique racial annuel.

- Ce progrès génétique global pour la race est important et continu sur plusieurs années. Pour autant, à l'échelle de votre élevage, il s'exprime différemment selon votre « effet-troupeau », c'est-à-dire en fonction des conditions, choisies ou subies, dans lesquelles les performances sont réalisées : alimentation, sanitaire, traite, logement, météo, etc...

Cette perception et cette expression du potentiel seront différentes d'un élevage à l'autre et surtout d'un caractère à l'autre.

Les données officielles sont tirées des rapports IBL (indexation bovine laitière) 2023, 2024 et 2025.

NOUVEAUX CARACTÈRES

L'arsenal de valorisation bouchère se renforce : l'index "vache de réforme" arrive !

Depuis plusieurs mois, années, la race Normande a travaillé sur le développement d'une indexation vache de réforme avec valorisation des données d'abattage et de carrières laitières. Cette collaboration (O.S., E.S., IDELE, GenEVAL, INRAE et filière) est aujourd'hui visible avec le tout nouvel index « VACHE DE RÉFORME » (=VR).

Pourquoi ce nouvel index ?

Le devenir des vaches laitières une fois la carrière laitière achevée est un point crucial pour l'équilibre économique d'une exploitation agricole. Cette valorisation passe par l'abattage des vaches mises en réforme.

C'est dans ce cadre qu'une évaluation génétique sur les performances à l'abattage des vaches de réforme a été mise en place pour les races mixtes.

Ce travail collectif est aujourd'hui permis par l'exploitation des performances terrain issues de la base de données NORMABEV, qui regroupe l'ensemble des données des bovins abattus en France. À titre d'information, en race Normande, nous disposons de plus de 80 000 nouvelles données chaque année.



Les animaux pris en compte pour garantir une évaluation génétique performante sont :

- Des femelles ayant une parenté connue
- Dont l'âge d'abattage est supérieur à 30 mois
- Avec une carrière laitière dans un seul élevage
- Et ayant été engraisées dans l'élevage dans lequel elles ont fait leur carrière laitière.

Les performances valorisées dans les évaluations sont :

- Le poids à l'abattage
- La note de conformation de la carcasse
- La note d'état d'engraissement

Modèle et méthode

Les valeurs génétiques ont été estimées en utilisant la **méthodologie Single-Step** qui est la plus efficace à ce jour.

Comme dans toutes évaluations génétiques des effets environnementaux influençant la valorisation de la vache de réforme sont pris en compte :

- Rang de lactation à l'abattage
- Âge à la première lactation
- Durée de lactation
- Durée d'engraissement
- Groupe de contemporaines (*cheptel vendeur X campagne d'abattage*)
- Période d'abattage (*région cheptel vendeur X campagne abattage X mois d'abattage*)

L'évaluation produit des index d'aptitude bouchère des vaches de réforme.

Résultats

De plus les premiers travaux qui avaient été menés, montrent les mêmes tendances que celles identifiées lors de la publication des index VB (veaux de boucherie) & JB (Jeunes Bovins) déjà diffusés :



MOYENNE DES PERFORMANCES PAR RACE.

Pour la conformation, les carcasses suivent la classification EUROP, et pour l'état d'engraissement, les classes varient de 1 à 5.

PERFORMANCES	SIMMENTAL	NORMANDE	MONTBÉLIARDE
POIDS (kg)	366	364	324
CONF (1/3 classe)	5,87	O+	4,33
ÉTAT (1/3 classe)	7,04	3-	6,03

L'index « vache de réforme » (=VR) étant un index basé sur une valorisation plus tardive des animaux, il est donc moyennement corrélé avec les index VB et JB, plutôt portés sur des valorisations précoces.

En règle générale, et fort logiquement, les largeurs et la profondeur sont plutôt de bons prédicateurs de l'index VR.

Ce travail d'évaluation permet ainsi de disposer de **3 index élémentaires** et d'une **synthèse** qui en découle.

Du fait des performances valorisées, les index élémentaires sont les suivants :

- Poids de carcasse
- Note de conformation de carcasse
- Note d'état d'engraissement

Pour la synthèse, l'O.S. race Normande et ses partenaires ont, pour le moment, choisi de diffuser une première synthèse « très Normande » reposant sur 50% Poids + 50% Conformation.

Dans un cadre plus large, la cellule Technique et Génétique de l'O.S. affine la prise en main de ces nouveaux index pour ajuster cette synthèse. Les réflexions tournent autour de 2 axes :

€ **1 approche économique :** meilleure pertinence Euro des 2 formules sur la valeur des VR

DNA **1 approche génétique :** impact lié à la substitution à FT (Format) et MU (Musculature) dans la synthèse SYBO et l'analyse des corrélations de Poids et Conformation vs les autres index déjà sélectionnés/ réponse à la sélection



©Domenico Restelli



SÉCHERESSE, MÈRE DE UTAHROCK

Côté élevage : Les vaches de réforme, une source de revenus additionnels en race Normande

Vaches de réforme = 20% du Chiffre d'Affaires atelier lait

368 kg de carcasse en moyenne - de nombreuses exploitations atteignent plus de 400 kg avec finition

Classe confirmation 0=, 5,3 €/kg carcass (avril 2025)

Valeur carcasse : 1 900 à 2 200 €

L'indexation Vaches de Réforme

558 909 femelles ont permis de réaliser l'indexation, provenant des données nationales d'abattage. Seules les réformes choisies ont été caractérisées : elles représentent les femelles pouvant exprimer leur potentiel boucher.

Comment interpréter les index en effet technique et économique ?

Index élémentaires : +1 pt d'index en plus =

POIDS +28 kg pour PCAR
(pour une carcasse classée 0=, gain de 5,20€/kg carcasse supplémentaire)

CONF +0,50 par 1/3 de classe de confirmation
(+0,10€/kg carcasse par 1/3 de classe gagné)

ÉTAT +0,45 par 1/3 de classe

Quel effet économique de l'index de synthèse Vaches de Réforme pour un troupeau ?

Pour 1 pt d'index VR moyen pour 100 VL x 35% de réforme :
5 250 €/an soit 50€/VL/an

Entre une femelle indexée à +2 et une femelle à -1,5,
une différence de 150 x 3,5 soit 525 €

Quel effet économique du potentiel génétique d'un taureau ?

Pour un taureau avec un index VR de +1,0 :
+1,0 * 150 € = +150 € par rapport à la moyenne
La moitié de ce potentiel sera transmise à ses filles,
l'autre moitié étant transmise par leurs mères.



N'hésitez pas à vous rapprocher soit de l'OS soit de votre association départementale pour être acteur de ce travail collectif qui vise à reprendre l'ensemble des pondérations des index disponibles pour construire un nouvel ISU.



Référence officielle : IDELE – IBL 2024-9

**NOUVEAUX
CARACTÈRES**



La résistance à l'acétonémie : un levier économique important

L'acétonémie est la pathologie métabolique principale des vaches laitières en début de lactation :

- Mobilisation intense des graisses corporelles
- Utilisation incomplète des acides gras longs
- Accumulation de corps cétoniques dans le sang, l'urine et le lait

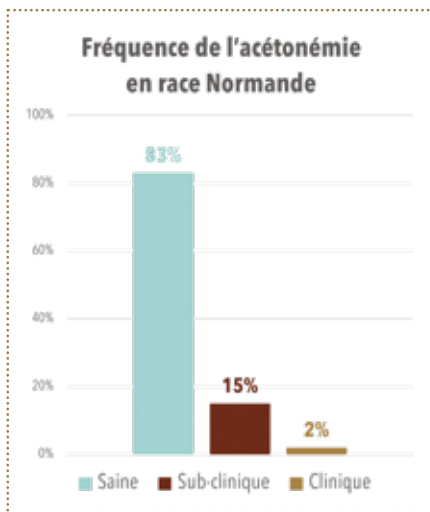
Il existe 2 types d'atteinte clinique :

- **Clinique** : les symptômes sont observables : amaigrissement, chute de la production, arrêt de l'alimentation, odeur d'acétone
- **Subclinique** : effets non observables ; les analyses tests comme Cetodetect permettent de le diagnostiquer. Les effets sont atténués mais risquent de perdurer plus longtemps si non traités

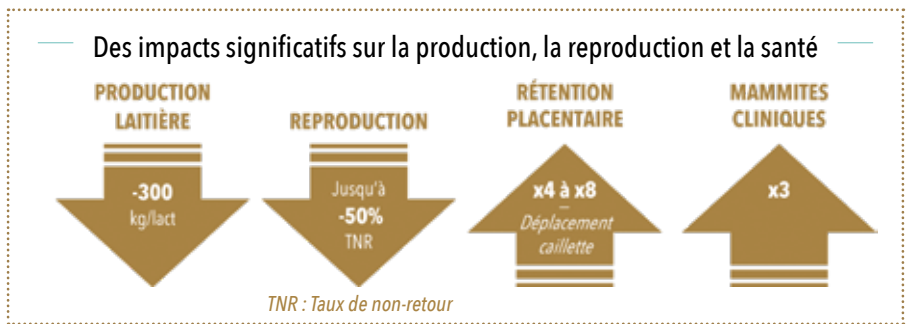
Une fréquence importante, clinique et subclinique, qui pèse économiquement

- Impact économique similaire clinique et subclinique
- 300€/vache atteinte
- 50€/vache/an en Normandie

L'acétonémie a un impact lourd de 5000€ par an pour 100 vaches laitières.



(source GénoSanté)



Quelles sont les bases de l'indexation ?		
L'indexation génomique est basée sur une population de femelles et de mâles très large, décrit dans le tableau ci-contre: L'héritabilité est similaire aux cellules 0,15 en Normandie	RACE NORMANDE	
	Nb de performances totales	487 614
	Nb de vaches avec performances	147 951
	Nb de taureaux avec filles ayant des performances	1 577
	Nb de vaches génotypées avec performances	5 832

Comment interpréter l'index Acétonémie ?

Les index génomiques expriment le risque d'acétonémie clinique ou subclinique pour une femelle en lactation.

* entre +1 et +2	- de 9% d'acétonémie	1% clinique et 8% subclinique
* entre -1 et -2	+ de 33% d'acétonémie	8% clinique et + de 25% en subclinique

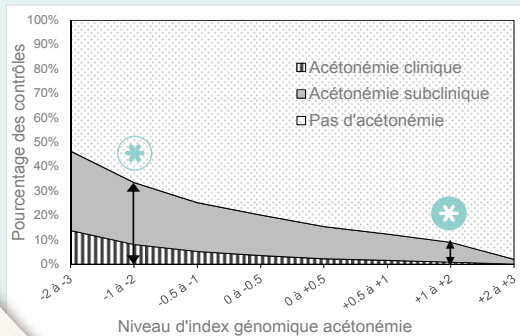
Quel gain possible en élevage en utilisant l'index acétonémie ?

En gagnant +1 de niveau génétique Acétonémie :

Amélioration de 30 % de l'impact de l'acétonémie avec -6 à -8 % de femelles touchées

Gain économique de +2000 €/an/100 VL ou 20€/VL/an

Amélioration possible en **1,5 à 2 générations**



Publication 3R - GénoSanté : améliorer la santé productive des vaches laitières par la sélection génomique et la conduite d'élevage : une première étape avec l'acétonémie

Référence officielle : IDELE - IBL 2025-2

Longueur de Trayons et Implantation Arrière : plus de confort et gain de temps au quotidien



La facilité de traite, un enjeu clé pour le confort et le temps de travail au quotidien.

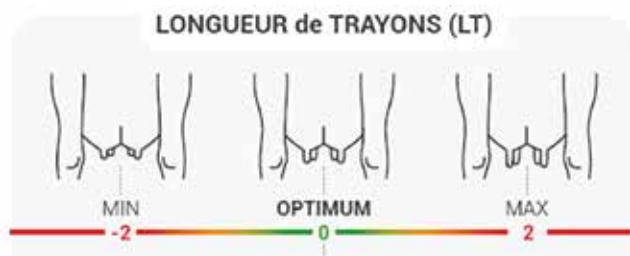
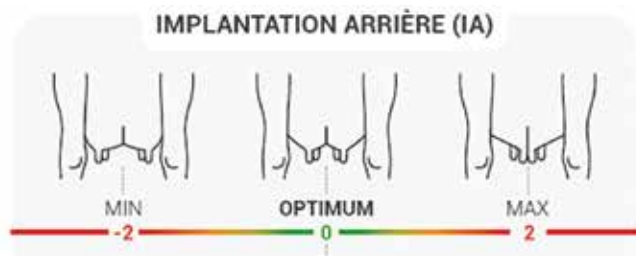
En salle de traite comme en robot le positionnement et la longueur des trayons sont importants pour le bon branchement des manchons :

- implantation des trayons au point le plus bas des quartiers, ni trop intérieure, ni trop extérieure
- longueur adaptée des trayons entre 3 et 7 cm, ni trop courts, ni trop longs.

Après un fort progrès génétique sur les mamelles, accéléré depuis l'arrivée de la génomique, les trayons arrière ont été ciblés pour aller encore plus loin dans le confort de travail et la longévité des mamelles : **des mamelles plus adaptées à la traite et moins de réformes subies.**

L'indexation Longueur de Trayons et Implantation Arrière

4 années de collecte de données par le pointage des trayons de plus de 50 000 femelles dont 20 000 génotypées lors des services Privilège de l'O.S. Normande ont permis de mettre au point l'indexation de ces 2 nouveaux postes.



Comment utiliser les index longueur et implantation des trayons ?

L'important est d'éviter les cumuls d'extrêmes entre femelle et taureau !

Implantation arrière

NOTE	INDEX	%
1	-0,7	0%
2	-0,7	0%
3	-0,7	1%
4	-0,6	3%
5	-0,3	19%
6	0,1	26%
7	0,5	33%
8	0,8	14%
9	1,3	4%

L'optimum est de viser une **moyenne père-mère entre 0 et +1**

Les taureaux extrêmes <-0,5 ou >+0,5 permettent d'assurer la complémentarité

Longueur des trayons (1ère lactation)

CM	INDEX	%
1	-1,5	0%
2	-1,1	3%
3	-0,7	18%
4	-0,3	29%
5	0,1	30%
6	0,4	15%
7	0,8	4%
8	1,0	1%
9	1,4	0%

L'optimum est de viser une **moyenne père-mère entre -0,5 et +0,5**

Les taureaux extrêmes <-1 ou >+1 permettent d'assurer la complémentarité

Source : OS Normande - Définition de la table de pointage - Etude entre notes de pointage et index menée sur 17 661 femelles génotypées et pointées, 2025

TOP SEMENCE SEXÉE			
NOM	PÈRE	ISU	ES
VAINQUEUR	STRATEGO	190	SYN
VALHALLA	SARRASIN	180	SYN
ULANBATOR	ROISOLEIL	179	SYN
UBAC	PALACE	177	SYN
URUS AGH	PICASSO	176	ORN
UGUEL	RABELAIS	176	SYN
STRATEGO	PAPEL	175	SYN
UGOSVILLE	ROQUEFORT	174	SYN
TEDDYRINER	ROSSINI	174	SYN
TOUTATIS	REDEMPTO	173	SYN
TATAMI	MARVEL	173	ORN
RAPHAELO	OBERLIN	173	SYN
TRENTIN	RIVOLI	171	SYN
TALENSAC	POITOU	170	SYN
TATTOO	PAIREDAS	169	SYN
URLAN	SYRAH	168	SYN
UNPRO	PALACE	168	ORN
URSANG	SUBLIME	166	SYN
TOMMY BGT	PICASSO	166	ORN
STAKANOV	PLATINI	165	SYN
TUPACAMARU	RABELAIS	164	SYN
TREASURE*	REBEL	164	ORN
UMANIDAD	TATTOO	164	SYN
ULTRASON	SECRET	163	SYN
SOLFERINO	OLTRAFORD	162	ORN
RASPOUTINE	OLTRAFORD	162	SYN
TEXAS	RIOBUENO	160	SYN
TASMAN	RASTA	160	SYN
SEYCHELLES	PRESTIGE	160	SYN
URUGUAY	ROISOLEIL	158	SYN
TZESS PC	PALUEL	158	ORN
TEMPLIER	RHEOS	158	SYN
SUPERTRAMP	JITAN	158	SYN
SUPREME	PYGMALION	157	SYN
SAVARIN	IONYS	157	ORN
TRYO P	POP ROCK	155	SYN
SUPERBOWL	GAIAC	153	ORN
STRATEGY	NIP	152	ORN
SPIRITUEUX*	OLTRAFORD	152	ORN
TOGO P	NEOPOLIN	142	SYN
UNICEF P	ROMANESC P	133	SYN

*Semence sexée 4M

Indexation avril 2025

Découvrons maintenant ce que la nouvelle génération de taureaux nous offre pour la prochaine campagne d'accouplements et poursuivre l'amélioration de nos troupeaux : toujours plus loin, toujours plus fort !

Top semence sexée

URLAN

(ISU 168 - AB/A2A2 - SYRAH X LANDERNO)



URLAN

Si vous cherchez de la mixité, de la longévité, de la rentabilité, URLAN est fait pour vous ! Issu d'une nouvelle souche du Gaec des Aulnays à Broons (22), URLAN apporte un profil de vaches productives (Lait+1176) et très solides notamment dans les aplombs (AP+1,5). Cette solidité fait de lui tout simplement le N°1 racial en longévité +2,9 parmi les taureaux disponibles ! Précoces (+2,5) ses filles auront du format +1,1 avec des bassins très larges +1,6, ce qui se traduira par une bonne valeur à la réforme +0,8 et par des produits Veaux et Jeunes Bovins à forte croissance +1,5 et +1,8. Un géniteur qui fera fort parler de lui !

URSANG

(ISU 166 - AB/A2A2 - SUBLIME X MILKO)

De l'efficacité en toute tranquillité : voilà ce qui résume le mieux URSANG en provenance de l'Earl la Petite Normande à St Cyr du Doret (17), élevage au contrôle de performances depuis plus de 50 ans. Il provient d'une souche dotée d'une remarquable longévité dont sa mère Rêveuse 90CC4, sa grand-mère en cours de 6ème lactation montrent les aptitudes. URSANG transmet un bon niveau en production +933 avec un excellent TB +5,4 hérité de son père SUBLIME N°1 racial en TB. Autres atouts de taille : une morphologie très équilibrée +1,6 avec des attaches de mamelles exceptionnelles (+1,7/+2,7), une excellente aptitude à la reproduction +1,7 et de la résistance aux dermatites (SLI+0,9). Un taureau phare pour des vaches rentables qui vieillissent parfaitement dans le troupeau.

UNPRO

(ISU 168 - BB/A2A2 - PALACE X LETINCEL)



UNPRO

La souche RILEY JET de l'élevage VITREBERT-LUCAS (76) remet le couvert et de belle manière ! Sa mère, OLLY JET, affiche une magnifique persistance avec près de 35kg de moyenne sur ses 7 contrôles de L3. Repointée en mars 2025, elle grimpe d'une classe en mamelle pour afficher un solide 8/9 et 88pts. La mamelle est bien ancrée dans la génétique de cette souche à l'image des taureaux déjà sortis (RILEY JET +2.2 / RET BLUE +1.5) ou des nombreuses femelles pointées. UNPRO dépasse les 55 points d'INEL porté par +1 247kg de lait et des taux positifs. La mixité est également au rendez-vous pour ce taureau laitier (+2.0 SYBO) et les élémentaires morphologie sont également tous au vert.



RÊVEUSE, MÈRE DE URSANG

UMANIDAD

(ISU 164 - BB/A2A2 - TATTOO X PASTOREO)

L'équilibre parfait pour cette révélation du Gaec de Chatellerault à Villaines la Juhel (53), issu d'une nouvelle souche remarquable en production comme en morphologie avec 87pts de moyenne sur 4 générations. UMANIDAD combine de la mixité (SYBO+1,3) avec du lait +937 et des taux (TP+1,4/TB+2,7). La morphologie est complète +2,0 avec des mamelles solides notamment dans le ligament +2,0. Il générera des vaches en bonne santé au vêlage +1,7 et à la reproduction facile +1,3. UMANIDAD sera plébiscité dans les accouplements, rare taureau à cumuler >+1 en Format, Mamelles, Aplombs, Repro et plus de +900 kg en lait, en plus de son pedigree très ouvert.



©giorgiosodi.it

SPIRULINE, MÈRE DE UMANIDAD

TRYO P

(ISU 155 - BB/A2A2 - POP ROCK X NAVIDAD)

TRYO P s'annonce comme un taureau Sans Cornes de grand impact dans la population. Très complet, TRYO P aligne une excellente production laitière +1318 avec du TP +1,9 et de la mixité (SYBO+1,5). Son profil laitier se cumule avec beaucoup de Format +1,2 avec d'excellents bassins+1,6. Il améliore également les membres notamment par leur excellent parallélisme +1,5. Enfin, il produit des vaches très résistantes à l'acétonémie +1,8. Avec TRYO P la performance s'associe au confort du Sans Cornes. Un héritage reçu de 3 origines exceptionnelles : la souche OLTRAFORD par son demi-frère POP ROCK, la souche INDORRANE par NAVIDAD, et GAMEOVER également surdoué de sa génération... Immanquable !



TRYO P

Taureaux avec filles

PACO BGT

(ISU 166 - BB/A2A2 - MONTFORT X JOLFOVER)



ROSE, FILLE DE PACO BGT

Idéal pour le Lait (+1 078kg & +0.8 VT), les Bassins (+0.7 IS), les Aplombs (+1.8) et la Santé Mamelles (+2.0). Des filles calmes qui se remarquent ! Copropriété Beaudoux-Guéret-Tessier (28).

PICASSO

(ISU 161 - BB/A2A2 - MELOMANE X LABYRINTHE)



PICASSO

Aux sommets des classements génomiques pendant de nombreuses indexations, PICASSO, né au Gaec du Bas Bourg à Tramain (22) s'affirme comme un chef d'œuvre en robustesse et longévité, avec 193 filles dans 99 troupeaux ! Ses filles sont remarquables de santé +1,0 et de capacité à durer dans le troupeau +1,9, extrêmement saines en salle de traite +1,8 et fertiles +1,0. Elles se déplacent facilement +1,2, puissantes dans l'avant +1,0 avec une capacité à produire en préservant leur état corporel +2,7 et leur musculature +1,9. Belle preuve de la robustesse Normande, il sera facile à réutiliser avec ses naissances très faciles +2,1.

PILIER

(ISU 157 - AB/A2A2 - MARVEL X BAINVILLE)

Idéal pour la matière utile, les Aplombs (+1.8), la Mamelles et la Fertilité (+1.0). Côté système mammaire ses filles présentent un tissu fin, souple et très bien irrigué. De plus, PILIER engendre des filles résistantes à la paratuberculose (RPTB). Gage de longévité, sa mère ILIERE, née en 2013, est toujours présente dans l'élevage Lebel (14) !

TAUREAUX AVEC FILLES

NOM	PÈRE	ISU	FILLES	ES
PALACE	NIRVANA	181	163	SYN
PACO BGT*	MONTFORT	166	76	ORN
PICASSO	MELOMANE	161	193	SYN
NESTAR GH	JESSE PC	161	856	ORN
PLACEBO	NOIRDESIR	159	193	SYN
OBERLIN	LOCO	158	339	SYN
PILIER	MARVEL	157	173	ORN
PYLONE*	IBERNATUS	157	29	ORN
RUGISSANT*	NOCTUS	156	28	SYN
NATANGA	LUNIVERS	156	488	SYN
OPALIN	MILKO	156	131	ORN
OMEGA PY	LOCO	155	207	SYN
PELE GH*	MANCHESTER	154	67	ORN
PAPEL	NEOPPS	153	112	SYN
NIRVANA	LIMA	153	1024	SYN
PITCHOULI*	NUMBER ONE	152	41	SYN
NEMROD*	LUNIVERS	152	24	SYN
PERCEVAL*	NATANGA	151	57	SYN
OLTRAFORD	MERCREDI	151	2224	SYN
NAVIDAD	LIBERTAD	151	1206	SYN
RALLYE	ORFEVRE	151	89	SYN
PALUEL	MILKO	151	432	ORN
OCTAVIUS	HANSE	151	738	ORN
OUIJOLI	LUIGI BGT	150	1250	ORN
PYGMALION	NUMBER ONE	149	103	SYN
ROQUEFORT	NACARAT	149	76	SYN
PRESTIGE	MONTFORT	149	179	SYN
PRODIGE	MONTBLANC	148	529	SYN
NEOPOLIN	JOLFOVER	148	88	SYN
OXYGENE	MERCREDI	147	357	SYN
OROSTABLE	MANCHESTER	147	923	SYN
OCASSE	LEPANTO	147	413	ORN
POSITIF	NUMBER ONE	146	112	SYN
PONSARD	NARBOX	146	146	SYN
PAIMPONT	NEOPPS	146	163	SYN
ONORA RC	LETREGOR	146	189	SYN
PROCELIAND	NEOPPS	145	125	SYN
PARADIS	NEOBULL	144	179	SYN
PORTSALL*	NINTENDO	140	38	ORN
PAUILLAC*	LUIGI BGT	135	48	ORN

*seuil FGE non atteint
(40 filles en Production et 28 en Morphologie)

Taureaux avec filles (suite)

PELE GH

(ISU 154 - BB/A2A2 - MACNHESTER X INFINITY)



SANGRIA, FILLE DE PELE GH

Idéal pour les taux (+3.8TP / +3.4TB), la Solidité du Rein (+0.7), les Aplombs (+1.5) ou encore la Santé du Pied (+1.1 STPI). Un atout pour tous les élevages car il est RPTB et un profil adapté à toutes les conditions avec des filles solides et sans faille. Né dans l'élevage Guyot (35).

PROCELIAND

(ISU 146 - BB/A2A2 - NEOPPS X LIKA)



TOSCANE, FILLE DE PROCELIAND

La morphologie productive, en provenance de l'Earl de Brocéliande à Talensac (35) ! À l'affiche lors de sa sortie comme jeune taureau PROCELIAND confirme haut-la-main ses atouts génétiques avec 103 filles en élevages désormais et déjà sur les podiums comme Toscane, Réserve Honneur Espoir au National Normand 2025 à Rennes ! Pas surprenant au vu de la performance Morphologie de PROCELIAND +1,8 dont les filles sont remarquables en Développement +1,4 avec de superbes Bassins +1,7. Les Mamelles +1,9 sont très hautes +2,2 avec d'excellentes Attaches +1,3/+1,9. PROCELIAND ne se contente pas de ravir les yeux : ses filles tournent en production +795 avec un lait riche TP+2,5, et apportent en plus une belle plus-value à la réforme +1,5 : lourdes +2,0 et conformées +1,0. Prometteur pour TALENSAC son neveu ...

RALLYE

(ISU 151 - BB/A2A2 - ORFEVRE X JEONIX)



TARTIFLETTE, FILLE DE RALLYE

Les 89 premières filles confirment le profil "tout-terrain" de ce fils d'ORFEVRE né d'une souche très solide du Gaec Pacouinay à Rives d'Autise (85) avec beaucoup de longévité. Avec sa production équilibrée entre lait +617 et taux TP et TB +1,4, RALLYE se distingue par aussi une vraie mixité tant côté valeur des réformes +0,8 / +120€ que par ses taurillons extras +3,4/+166€, atout hérité du gène culard dont il est porteur hétérozygote. Diffusé en semence ultra fertile Fertimax / +8 pts de TNR90, il est une valeur sûre pour renforcer la mixité du troupeau.

PYGMALION

(ISU 149 - AB/A2A2 - NUMBER ONE X JITAN)



SUPRÊME, FILLE DE PYGMALION

PYGMALION séduit les éleveurs avec ses 103 filles très complètes en élevage. Maître en solidité, il impressionne pour les mamelles solidement attachées, tant à l'avant +1,9 qu'à l'arrière +1,4, pour durer. Les membres sont sculptés pour la marche +1,9 avec des jarrets fins, des pieds robustes et un parfait parallélisme. Enfin, la solidité se traduit également dans tous les postes de santé favorables tant en Reproduction 1,2 qu'en Santé Mamelle +0,9 et autour des Vêlages +1,6. Encore une belle confirmation, issue du Gaec de la Gaudinière à Rouans (44).

TOP PRODUCTION

NOM	PÈRE	ISU	INEL	TP	TB	LAIT	ES
UNIROYAL	SUPERTRAMP	162	80	0,5	0,2	1834	SYN
VERITABLE	RASPOUTINE	165	65	1,2	-0,6	1442	SYN
VALHALLA	SARRASIN	180	64	1,7	-0,7	1310	SYN
TRYO P	POP ROCK	155	64	1,9	-0,3	1318	SYN
UNANIMOUS	TATTOO	170	63	2,5	1,7	1089	SYN
UBER	MANGO	146	63	0,5	-0,5	1468	ORN
URSULE	PILIER	161	58	0,1	2,1	1305	ORN
PELE GH**	MANCHESTER	154	58	3,8	3,4	686	ORN
UTAHROCK	SYRAH	166	57	2,8	3,9	810	SYN
UNPRO	PALACE	168	56	0,6	2,0	1247	ORN

** Taureau avec filles

UNIROYAL

(ISU 162 - AB/A2A2 - SUPERTRAMP X PLATINI)



SOURA, MÈRE DE UNIROYAL

Voici le nouveau Roi du Lait de la race Normande avec +1834kg ! Il détrône RASPOUTINE, THEIX et ULMO, en dominant ses 8 pleins-frères issus de la même collecte d'embryons au Gaec du Marignon au Teilleul (50). Sa mère Soura 85pts CC3 est également la mère d'UTICA et la fille de Oura 91pts CC4 la pleine sœur de RUGISSANT déjà prometteur avec ses 28 premières filles qui dégagent harmonie et solidité. Au-delà de son potentiel laitier hors du commun, UNIROYAL produira des vaches équilibrées en morphologie, adaptées à porter de hautes productions : résistantes à l'Acétonémie +1,2, Mamelles aux solides Attaches avant +2,0 et au Ligament suspenseur marqué +1,2.

Top production

UNANIMOUS

(ISU 170 - BB/A2A2 - TATTOO X OUESSANT)



SOUDAINE, MÈRE D'UNANIMOUS

Il met tout le monde d'accord ! Avec 10 heureux propriétaires suite à la vente du Gaec des Poissons lors des journées PMS 2022 à domicile, sa mère Soudaine à l'Earl Allix à Carantilly (50) nous offre ce géniteur rare issu de 5 générations à 85pts de moyenne alliant morphologie et hautes productions, à l'instar de sa grand-mère Oubliette 89pts CC4 et plus de 11 000kg standard en 305 jours en 3^{ème} lactation. UNANIMOUS allie un gros potentiel laitier homogène HD+ lait+1089 avec des taux (TP+2,5 / TB+1,7), un profil de vaches complètes aux membres excellents +1,9 avec des pieds résistants aux lésions infectieuses +1,1. Le tout en améliorant la reproduction +0,7 et la santé des pis +1,6 avec des naissances faciles +1,0. Il fait déjà l'unanimité pour les accouplements !

UBER

(ISU 146 - BB/A2A2 - MANGO X JOLFOVER)



NOUGATINE, MÈRE DE SEAGAL & AGMM D'UBER

Issu de la souche SEAGAL, UBER est un taureau très laitier (+1 468kg) qui passe la barre des 60pts d'INEL et avec un index traite au sommet (+1.7). UBER sera un atout facile à utiliser du fait de son pedigree confirmé et ses élémentaires mamelles remarquables comme les attaches (+2.0 AA & +3.1 AR) ou le placement de trayons. Sa mère, jeune femelle de JOLFOVER dont les filles vieillissent très bien, a produit 8 321kg en 291jrs lors de sa 1^{ère} lactation et quand nous remontons le pedigree, nous retrouvons en 3^{ème} mère une femelle nommée NOUGATINE (Labyrinthe) qui est la mère du taureau SEAGAL. Taureau diffusé pour son pedigree, son index lait et ses qualités mammaires, UBER vous apportera de beaux atouts à domicile.

URSULE

(ISU 161 - AB/A2A2 - PILIER X ELEMENT)



URSULE

Ce fils de PILIER, taureau en cours de confirmation, a vu le jour au Gaec de Kerroump Goz (29). Ce grand laitier (+1 305kg) positif dans les 2 taux (+0.1TP et +2.1TB) présente un linéaire haut de gamme en Aplombs (+2.6), +2.6 en Finesse, +2.6 en Parallélisme ou encore +2.8 en Loco prouvent que la qualité des membres est un point essentiel pour la production laitière. Après avoir protégé le positionnement des trayons, ce taureau RPTB sera un atout pour les éleveurs en robot avec une implantation et une longueur de trayons adaptés. La solidité des pieds est en plus couplée avec une belle résistance à la dermatite (+1.2) et à la limace (+1.2), 2 maladies du pied très problématiques en élevage quand elles sont combinées.

Top morphologie

ULSTAR AGH

(ISU 162 - BB/A2A2 - RADRADRA X MONTFORT)



ULSTAR AGH

Lors de l'indexation de décembre 2024, nous avons mis en marché URUS AGH et UBIBI AGH et auparavant les taureaux OSO GH et NESTAR GH avaient été diffusés puis confirmés, la souche GOURMANDE (Vitriol - 91pts) de l'Earl de la Bergerie (35) a beaucoup de ressources. Cette fois-ci c'est un profil très atypique qui est mis en avant. Avec +3.9 en synthèse Morpho, ULSTAR AGH est le n°1 de la race sur cette synthèse. Il sera un atout pour apporter ses grosses qualités de Format (+2.2 avec +2.5 aux Ischiens), d'Aplombs (+2.2 avec +3.2 en Parallélisme) et de Mamelle (+2.7 avec +3.6 en PJ et surtout +1.0 en Trayons) aux fortes productrices.

TOP MORPHOLOGIE							
NOM	PÈRE	ISU	MO	MA	FT	AP	ES
ULSTAR AGH	RADRADRA	162	3,9	2,7	2,2	2,2	ORN
URAYA	STRATEGY	159	2,8	1,9	1,5	2,3	ORN
VALHALLA	SARRASIN	180	2,5	1,5	1,8	1,6	SYN
VAINQUEUR	STRATEGO	190	2,4	1,4	0,9	1,8	SYN
PYLONE**	IBERNATUS	157	2,4	1,2	0,7	2,3	ORN
PITCHOULI**	NUMBER ONE	152	2,3	1,2	1,2	2,3	SYN
UTANIS	SMILEY	155	2,3	1,6	1,8	1,2	ORN
UBREIZH 56	PALACE	171	2,2	1,0	1,3	1,9	ORN
UMBERTO	SANMARTIN	166	2,2	1,3	0,1	2,3	SYN
VIKING	SADIOMANE	171	2,1	1,6	0,4	1,4	SYN

** Taureau avec filles

PYLONE

(ISY 157 - BB/A2A2 - IBERNATUS X JOLFOVER)

Sur ses 29 premières filles en lait dont 11 pointées, il montre de belles qualités en largueurs, en Muscularité femelle (+1.5), en Aplombs (+2.3), en Pis (+1.2) et en Santé (+2.0). Né au Gaec Leroux (14).

Top morphologie (suite)

PITCHOULI

(ISU 152 - BB/A2A2 - NUMBER ONE X HORLEANS)

Les premières filles de PITCHOULI le confortent dans son niveau et son profil (+4 en ISU) : au rendez-vous pour tous les fans de Morphologie +2,3 ! Ses filles sont taillées pour les rings, harmonieuses avec des Bassins larges +1,4. Les aplombs sont parfaits pour le déplacement avec des pieds extraordinaires +3,5 résistants à toutes les lésions STPI+0,6. Il sera à suivre en août ! Né à l'Earl Pichot à La Ronde (17).

UTANIS

(ISU 155 - BB/A2A2 - SMILEY X OLTRAFORD)

Taureau RPTB, BB et A2A2, UTANIS sera idéal pour gagner sur des postes bien précis. Tout d'abord, la Docilité. Avec un index extrême de +2.3, il engendrera des animaux calmes gage de bien-être au sein du troupeau en réduisant les réactions de peur. Ses produits seront éclatés devant (+1.4), avec des bassins larges (+1.4) et bien orientés (+0.4) et une mixité affirmée (+1.6 SYBO). Ensuite, des pis ultras seins, hauts et solidement attachés. Tant de qualités au service de la longévité des animaux (+1.4). Ce jeune taureau sort d'une souche du Gaec de Tanis (53) où mère et GMM sont pointées 7 en aplombs.

UMBERTO

(ISU 166 - BB/A2A2 - SANMARTIN X OCTAVIUS)

Solidité et efficacité productive. C'est le maître mot pour UMBERTO, né au Gaec des Sablonnières à Guipry-Messac (35), un élevage de 350 vaches avec transformation d'1 million de litres où la Normandie se développe à partir d'un noyau implanté via l'achat de femelles schéma. UMBERTO provient d'une souche originale libre de sang Uperise (souche RASTA) originaire de l'élevage Piou-Ciron (49). Cette souche de vaches bien faites, très équilibrées entre Production/Fonctionnels et Morphologie, avec de bons membres, s'adapte bien dans ce système exigeant, comme sa mère SEGA 84pts à l'excellente texture de pis. UMBERTO transmettra ces qualités d'Aplombs très solides +2,3 et sains +0,5, une Reproduction très efficace +2,0 et des Mamelles hautes +2,0 profilées pour de longues carrières.



STARLETTE, MÈRE DE UTANIS



SOMEGA, TANTE DE UMBERTO

Top santé

UMERINO

(ISU179 - BB/A1A2 - SAVIGNY X OUIJOLI)



PIVOINE, GRAND-MÈRE DE UMERINO

Des vaches tout confort ! Voilà ce qui résume le mieux ce nouveau n°5 racial en provenance de la Scea de l'Oraille à Douville en Auge (14), né de la même souche que SCOUT. En effet, il offre une santé de fer +1,8, n°2 après TALENT. Les Mamelles sont ultra-saines +3,4 tout en étant splendides dans les Attaches +1,5/+1,8 pour une Longévité maximale. Précoces +2,8 les filles seront taillées +1,4 avec une très bonne aptitude au Déplacement +1,7 gage de Longévité dans les troupeaux +2,1. Avec une Reproduction efficace +1,4 UMERINO offre tous les atouts pour une production avec un maximum de tranquillité.

UZOZO

(ISU 158 - BB/A1A2 - MARVEL X NESTAR GH)

Belle première pour le Gaec de la Trehardière de Orbec (14), élevage où le pâturage et l'herbe prennent une place importante. UZOZO s'appuie sur un pedigree avec des taureaux très confirmés (MARVEL => 3154 filles contrôlées, NESTAR GH => 856, GAIAC => 458 ou encore ALMA => 10 571) qui lui permettra une certaine stabilité tout au long de son utilisation génomique. Côté index, il est porté par beaucoup de Santé dans le Pis (+2.1) et les Pieds (+0.7 STPI), de bons Aplombs et un bel atout en Fertilité (+1.4). Il n'est effectivement pas le plus laitier des fils de MARVEL, mais il s'inscrit dans notre volonté de regagner des cm aux ischions, de développer la gamme des taureaux RPTB et en plus, les veaux de UZOZO seront très faciles à naitre et surtout à démarrer (+2.2 en Vitalité à la naissance).

ULRICK

(ISU 166 - AB/A2A2 - MARVEL X MARADONA)

Taureau A2A2 au profil très équilibré pour ce fils de MARVEL (87pts) x MARADONA (85pts) x JIPIDJI (84pts) qui a vu le jour chez Pascal Lemoine (50). Dans les index, ULRICK se positionne mieux que son père dans le tempérament, le muscle et l'inclinaison de bassin tout en conservant ses qualités de Santé, de Lait et d'Aplombs. Ce taureau passe-partout est extrême en Naissance (+1.8) et en Vitalité. Il est également irréprochable dans la Longévité (+1.5) et la Fertilité (+1.5). ULRICK a donc hérité des qualités d'équilibre de souche maternelle dans laquelle nous retrouvons de très belles vaches productives. En 4^{ème} mère, une ALMA nommée HERMES qui a produit plus de 60 000kg de lait STD en 6 lactations et à l'âge de 4 ans elle avait été pointée 89pts !

TOP SANTÉ

NOM	PÈRE	ISU	STMA	REPRO	LGF	STPI	NAI	ES
UMERINO	SAVIGNY	179	3,4	1,4	2,1	0,2	1,5	SYN
UZOZO	MARVEL	158	2,1	1,4	1,6	0,7	0,9	ORN
PICASSO**	MELOMANE	161	1,8	1,0	1,9	0,0	2,1	SYN
ULRICK	MARVEL	166	1,2	1,5	1,5	0,2	1,8	ORN
UBREIZH 56	PALACE	171	1,4	1,2	1,5	0,4	1,4	ORN
URAYA	STRATEGY	159	1,5	0,9	2,2	0,6	1,2	ORN
URSANG	SUBLIME	166	0,7	1,7	1,2	0,5	1,5	SYN
VIKING	SADIOMANE	171	1,3	0,8	2,0	0,5	2,2	SYN
VAINQUEUR	STRATEGO	190	2,6	0,6	1,5	0,3	0,9	SYN
VERITABLE	RASPOUTINE	165	1,1	0,7	1,5	0,4	0,7	SYN
UGARTE	RUGISSANT	161	2,3	0,3	1,7	0,1	0,6	ORN
URLAN	SYRAH	168	1,3	-0,2	2,9	0,2	0,3	SYN

** Taureau avec filles

Top valeur bouchère

UTAHROCK

(ISU 166 - BB/A2A2 - SYRAH X ORNEUS)



SÉCHERESSE, MÈRE DE UTAHROCK

URAYAZU

(ISU 150 - AB/A1A2 - LINEPI X FUSEOS ISY)



URAYAZU

Une belle cartouche du Gaec Bignon Frères (72) qui a vu sa demi-sœur finir 5^{ème} de classe dans sa section de haute volée des vaches en 2^{ème} lactation où était présente la réserve du prix d'honneur jeune. La mère d'URAYAZU est pointée 92pts CC4 avec un 8 en membres et elle est en cours de 5^{ème} lactation avec une 4^{ème} lactation bouclée à 10 478kg de lait STD ! Pedigree confirmé, URAYAZU est un atout en gras (+3.6 TB) avec un linéaire aplombs parfait (+1.5 en synthèse avec +2.3 en parallélisme et +1.8 en angle de jarret). Les largeurs de poitrine (+1.0) et de bassin (+1.1) sont également au rendez-vous. Ce taureau à vache sera à regarder car il produira de belle laitière avec de l'envergure tout en étant facile à vivre (TEMP +1.5).

Solide comme le Roc ! Né d'une souche qui marche de longue date au Gaec Normand Roc au Tiercent (35), présente avec de nombreux représentants dans le troupeau, comme sa mère Sécheresse 85 pts CC3. Pour preuve, une Longévité record de ses ascendantes directes avec 6,2 lactations de moyenne sur 5 générations ! UTAHROCK porte bien son nom : un corps puissant +1,1 et large +1,4. Les Aplombs sont solides +1,1 avec de bons Pieds +0,9 résistants aux dermatites. Il apporte également une très bonne valeur bouchère des réformes +0,9 comme des mâles JB+2,5 tant par le poids que la conformation. Du solide !

UBREIZH 56

(ISU 171 - BB/A2A2 - PALACE X JAURES)



UBREIZH 56

Né dans l'élevage Laudrin (56) sur une souche où les lactations s'empilent ! ONDULINE, sa mère, est en cours de 4^{ème} lactation, devant LIBERTINE affiche 6 lactations au compteur et en remontant d'un cran nous retrouvons EGLANTINE (Tanis) avec 5 lactations. Ce jeune taureau RPTB propose un pedigree confirmé et très facile à utiliser avec un ISUo de 190 pts ! De la capacité d'ingestion, des fonctionnels remarquables, des index mamelle bien plus solide que ceux de son père, et surtout de remarquables aplombs permettront à ces descendantes de pleinement exprimer le potentiel de votre ration. Avec +2.2 en locomotion, +1.6 en pied, +1.6 en largeur & +1.2 en profondeur, les futures filles auront la capacité de régulièrement passer par l'auge pour accroître leur performance laitière. Autre point fort, le bassin, ils seront larges et bien orientés.

Variabilité

UNICEF P

(ISU 133 - AB/A1A2 - ROMANESC P X PROSPERO)



SIRÈNE, MÈRE D'UNICEF P

UNICEF P est le dernier arrivé des Sans Cornes en race Normande. Ce descendant de l'illustre famille confirmée VOLVIC / DOLVIC - GEYSER ISY - GREMAN ISY - SIRIUS - UPPERCUT du Gaec Fontaine d'Orthe à Izé (53), unique fils de ROMANESC P 1^{er} taureau Sans Cornes diffusé du programme SYNETICS, est également le taureau le plus original côté gènes avec une bonification ISUo (originalité) de +20 ce qui le propulse en tête de sa génération pour cet atout durabilité prochainement intégré dans l'ISU. Au-delà, UNICEF P transmet les qualités de Locomotion de la souche +2,2 à l'image de sa mère Sirène 87pts CC4, de la Résistance aux lésions des pieds +0,7 et une très bonne Longévité +1,5. UNICEF P est un taureau idéal pour diversifier le Sans-Cornes en apportant lait et solidité sur vos souches à Format.

UNITIF

(ISU 157 - BB/A1A2 - RABELAIS X LOMBARDI)



OFFENSIVE, MÈRE DE UNITIF

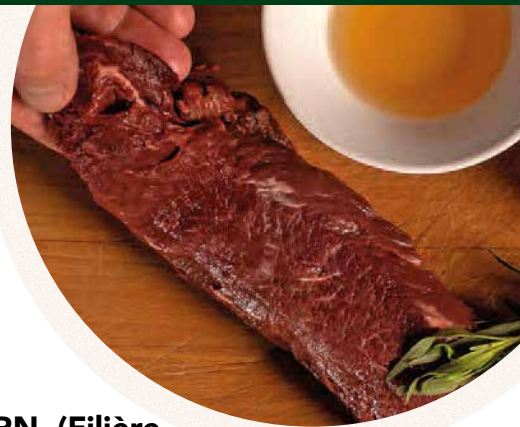
UNITIF est né à l'Earl de l'Impasse (76) sur une très belle LOMBERDI x FELIUM nommée OFFENSIVE (87pts CC3) qui attaquera prochainement sa 4^{ème} lactation après avoir sorti 11 469kg de lait STD en 3^{ème} ! UNITIF est porté par 65pts de Matière Grasse, de la Solidité dans le dos (+0.9), un bon Bassin (+0.5 aux ischions avec -0.1 en inclinaison), du Format (+0.9) et de la Mixité (+1.0). Ce RABELAIS présente l'une des déviations alléluques la plus importante du plateau avec +16pts en ISUo (173) car dépourvu de certains courants de sang comme Uperise. Il sera très intéressant pour faire baisser votre taux de consanguinité dans le troupeau.

TOP VALEUR BOUCHÈRE

NOM	PÈRE	ISU	SYBO	VB	JB	VR	ES
RALLYE**	ORFEVRE	151	2,9	0,9	3,4	0,8	SYN
VALHALLA	SARRASIN	180	2,7	0,6	2,5	0,6	SYN
UTAHROCK	SYRAH	166	2,5	1,8	2,4	0,9	SYN
VAINQUEUR	STRATEGO	190	2,3	0,9	1,9	1,0	SYN
ULSTAR AGH	RADRADRA	162	1,7	0,4	-0,1	1,9	ORN
PROCELIAND**	NEOPPS	145	1,7	1,0	1,3	1,5	SYN
UBREIZH 56	PALACE	171	1,9	0,3	1,1	0,7	ORN
UNEAU	PICASSO	169	2,1	2,0	0,4	0,3	ORN
PAUILLAC**	LUIGI BGT	135	2,0	1,1	1,2	0,4	ORN
UNPRO	PALACE	168	2,0	0,7	1,7	0,2	ORN
UGARTE	RUGISSANT	161	1,5	0,3	1,2	0,9	ORN
URAYAZU	LINEPI	150	1,3	1,2	0,7	1,1	ORN

** Taureau avec filles

Une nouvelle structure pour venir porter les filières en race Normande



Une volonté partagée des conseils d'administration de FQRN (Filière Qualité Race Normande) et l'Organisme de Sélection en Race Normande de rapprocher le fonctionnement de leurs structures respectives est née dans le courant de l'année 2023.

Durant le second semestre 2023, FQRN (Filière Qualité Race Normande) et l'Organisme de Sélection en Race Normande ont décidé de mener une réflexion commune visant à mieux structurer les filières en race Normande.

Cette réflexion, co-financée par la Région Normandie et l'Union Européenne, a notamment fait l'objet d'une enquête consommateur qui a démontré la nécessité de mieux identifier les produits issus de la race Normande et notamment sa viande.

En effet, si la Normandie, son berceau, son système herbager et ses qualités gustatives et organoleptiques, sont bien connus par les consommateurs du Grand Ouest et bien au-delà, notamment à Paris et dans toute l'Île de France, la race Normande peine à être identifiée... à tel point que le consommateur, s'il la cherche, n'est pas sûr de la trouver...

C'est partant de ce constat que la volonté de mettre en place une structure qui porte l'ensemble des filières associées à la race Normande est née et a été validée par les conseils d'administration de FQRN et de l'OS Normande.

Cette nouvelle structure, qui viendra poursuivre le travail mené depuis près de trente ans par FQRN et qui viendra s'enrichir des travaux de mise en valeur de la race et de ses produits portés par l'OS Normande, a donc deux objectifs :

1

Proposer des animaux dont les caractéristiques et les itinéraires techniques de production répondent plus précisément aux attentes du consommateur et du marché, en d'autres mots segmenter l'offre pour couvrir la demande.

2

Communiquer sur les produits issus de la race pour qu'ils soient visibles et reconnus par le consommateur afin d'en accroître la notoriété.



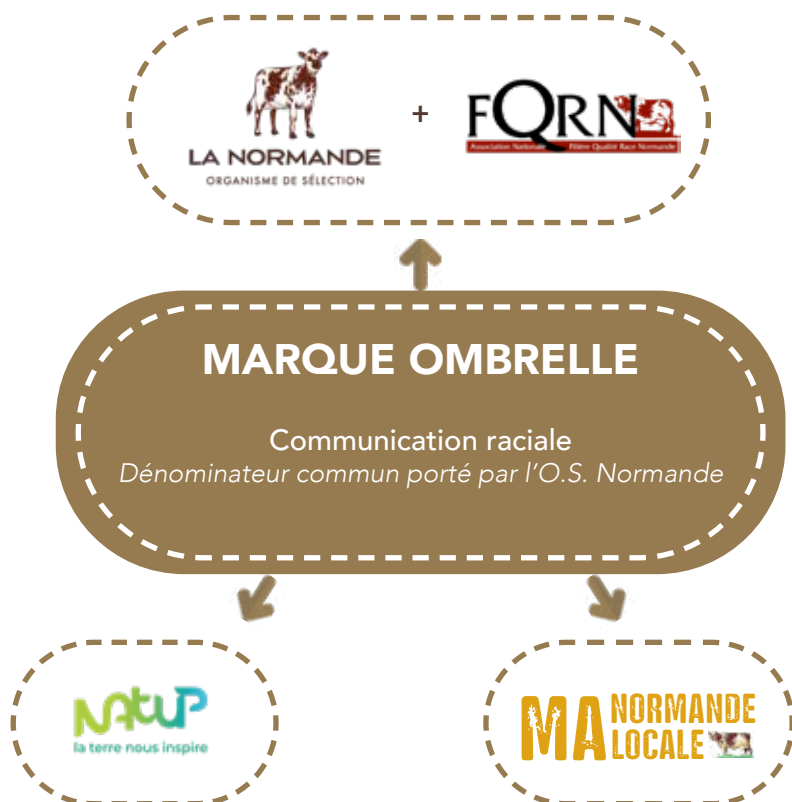
Pour mettre en œuvre ces **deux objectifs**, un socle de cahier de charge va être mis en place sur lequel reposera **une marque commune**, le contenu de ce socle et le figuratif de cette marque **restant à définir** collectivement.

Lorsque ces **deux piliers nécessaires** à la communication seront dressés, en concertation avec les *abatteurs, les distributeurs et les éleveurs, les fonds nécessaires* à la **mise en œuvre opérationnelle** de cette communication devront être levés. **Les éleveurs** qui en sont **les premiers bénéficiaires** et qui doivent prendre en main leur image et l'image de leurs produits, en seront naturellement les premiers contributeurs.

Grâce à la capacité qu'a **la race Normande** de pourvoir à **différents niveaux de qualité** et pour venir **répondre aux différentes attentes** suscitées par la **communication** qui sera **déployée**, plusieurs niveaux de cahier des charges correspondant à ces **différentes attentes** seront mis en œuvre. Ce sont :

- Un premier niveau correspondant au cahier des charges socle,
- La Signature Normande,
- La certification environnementale de niveau 3 (HVE3)
- Et la Spécialité Traditionnelle Garantie « Bœuf Traditionnel de Race Normande ».

Ces **quatre niveaux** de cahier des charges dont le déploiement a déjà **fait ses preuves** ont pour vocation de répondre **aux différentes attentes du consommateur** et de venir **consolider les circuits commerciaux** existant tout en permettant **le développement de nouveaux débouchés**.



OBJECTIFS STRUCTURATION FILIÈRES:



Mutualiser nos forces pour faire reconnaître la Race Normande



Lever l'anonymat de la Race Normande



Créer de la valeur ajoutée dans les élevages



Consolider les effectifs de Race Normande

L'Earl Tessier, chez Florent Tessier : La Normandie dans les gènes

L'Earl Tessier est avant tout une histoire de famille et de passion pour la génétique Normande. L'exploitation, en 100% Normande, se situe au sud-ouest du département de l'Eure et Loir, dans la commune de la Bazoche-Gouet.

Point historique de la ferme :

1987	Installation des parents de Florent
2001	Arrivée de Florent sur l'exploitation en tant que salarié à temps partiel
2006	Installation de Florent à temps partiel
2009	Installation à temps complet Démarrage de la construction de la nouvelle stabulation des vaches
2010	Aménagement de la stabulation Mise en route de la nouvelle salle de traite en août
2015	Aménagement de 108 logettes en remplacement de l'aire paillée
2016	Arrêt de l'activité porcine post serveur engraissement (2x120 places)
2017	Départ en retraite de Daniel
2020	Départ en retraite de Francette
2022-2025	Installation et mise en route de 2 robots de traite Delaval ainsi qu'un robot repousse fourrage

4 PERSONNES

Florent en associé unique

1 Salarié à mi-temps

1 Apprenti

L'aide de Francette

(Mère de Florent)



115 vaches laitières



6 à 8 boeufs élevés par an



178 h dont 95ha de surface fourragère principale

La surface :

178 HECTARES

103.5 HA DE FOURRAGE

43 ha de prairie

45 ha maïs

10.25 ha de luzerne

10 ha de dérobés

4 ha de trèfle violet

1.2 ha de Silphie

74.5 HA DE CULTURE DE VENTE

40 ha de blé tendre

21 ha d'orge d'hiver

13.5 ha de colza

Et si on parlait génétique ?

Dans l'inventaire génétique de l'Organisme de Sélection nous retrouvons **268 Bovins** dont **115 Vaches laitières** en production, **130 génisses** pour le renouvellement ainsi que **6 à 8 bœufs par an**.



Légendes : L1 L2 L3 et +

Les **268 bovins** élevés à l'**Earl Tessier**, sont des animaux issus de la transmission familiale, mais également de la passion de Florent pour la génétique. Il y a également plusieurs animaux issus d'achat.

Si plusieurs animaux ont marqué l'histoire de la ferme une vache en particulier s'est démarquée : **FILLETTE**, une fille de **UPERISE X SINGLETON**.

Cette fabuleuse vache a remporté le prix de **Grande Championne lors du National Normand de 2015 à Saint Brieuc (22)**, mais également le **Prix d'Honneur des vaches adultes en lactation et la Meilleure Mamelle Adulte**.

Elle a par la suite fait connaître sa descendance grâce à **HONNETE**, une **ALMA** qui a remporté le titre de **Meilleure Mamelle Adulte** lors du **National Normand de Mayenne en 2019**.

Ce n'est pas tout, **FILLETTE** a aussi donné naissance au taureau **MARDEL** à la suite de la collecte d'embryons. **MARDEL** a aujourd'hui **376 filles** contrôlées dont **185 pointées**.

La souche de **FILLETTE** est toujours présente dans l'élevage avec plusieurs femelles.

L'élevage de **Florent Tessier** n'est pas un élevage que nous voyons beaucoup dans les concours, mais la souche de **FILLETTE** se démarque toujours, avec la participation au **National Normand édition 2025 à Rennes** avec **TOILETTE**.

FILLETTE a réalisé un premier pointage à **88 points de moyenne** ainsi qu'un **second avec 94 points**. Cette vache a une première génération de **16 produits** dont **8 femelles** et **8 mâles**.

Transmissions et perspective:

Les **objectifs** de la ferme à moyens et longs termes seraient de **continuer à améliorer l'élevage à tous les niveaux**, et aussi la **construction d'une nurserie** d'ici quelques années.

Florent cherche à **transmettre son savoir-faire**, il soutient les jeunes motivés dans cette voie en leur montrant la réalité du terrain. Il **accompagne** parfois des **élèves vétérinaires** sur l'exploitation. Cela permet aussi d'apprendre de nouvelles choses et mode de travail dans les fermes, pour pouvoir **mieux comprendre les réalités sur le terrain** une fois leur diplôme passé.

Ces **veaux** sont issus pour **6** d'entre eux, des propres gestations de **FILLETTE**. Les **10 autres** sont issus de deux collectes différentes.

POUR INFORMATION :

- Elle a une deuxième génération qui comporte **33 produits** dont **14 femelles** et **19 mâles**
- **3^{ème} génération** de **14 produits** dont **11 femelles** et **3 mâles**
- **4^{ème} génération** de **14 produits** dont **9 mâles** et **5 femelles**, et parmi elle se trouve **TOILETTE** !

TOILETTE continue de faire perdurer l'histoire avec une fille de **SEMPE**.

Florent génotype toutes ses femelles, cela lui permet de **suivre l'évolution** de son troupeau, mais pas seulement. Il peut aussi savoir si **les gènes se transmettent** bien de génération en génération. **L'objectif** premier de l'élevage est de parvenir à faire **évoluer la génétique**, pour arriver à faire évoluer le troupeau dans chacun des différents postes : *la Mamelle, la Morphologie, ainsi que les Aplombs, et les Fonctionnels*.

Grâce à cette superbe vache, au savoir-faire de **la famille TESSIER** et à la passion de **Florent** pour la génétique, l'élevage de **la famille TESSIER** fait régulièrement parler de lui.

De plus, depuis quelques années, **cette passion de la génétique a donné naissance à une copropriété** avec deux autres élevages du département (*Gaëc Beaudoux, de l'EARL Guéret*). La **TEAM BGT** se lance donc à **l'assaut du progrès génétique** pour leurs élevages et pour la race par de nombreux investissements.



FILLETTE (UPÉRISE X SINGLETON)



FILLETTE (UPÉRISE X SINGLETON)



HONNÊTE (ALMA X UPÉRISE)



MARDEL
(FILS DE FILLETTE X HOLEN NOZ)



TOILETTE (OUIJOLI X MARVEL)

Tout un parcours pour près de 30 kg/VL/jour

Ferme familiale au bord du Marais-Vernier dans l'Eure, le GAEC de la Bocquetterie cultive une passion pour la race Normande depuis plusieurs générations. Les exploitants ont relevé un défi de taille sur le long terme : repenser leur élevage pour réussir le passage à la robotisation. Petits veaux, génisses, vaches tarées, confort des vaches laitières, les stratégies se sont multipliées au fil des années pour des résultats probants, entre génétique et bénéfice du milieu. Des axes de travaux sur lesquels ils ont pu être accompagnés par les techniciens en race Normande. En l'occurrence, Thierry Lecaplain s'est rendu en élevage pour faire le point avec Romain Versavel sur les différentes étapes traversées.

LE GAEC DE LA BOCQUETTERIE



160 vaches laitières
Production laitière totale : 1,2M L



70 taurillons sortis par an à 20 mois
Poids moyen : 450 kg



60 vaches de réforme vendues par an
Poids moyen : 425 kg

Point historique de l'exploitation :

1975	Installation des grands-parents Versavel sur le site de la Bocquetterie
1982	Reprise de Francis et Jean-Louis, pères respectifs de Guillaume et Romain Versavel
2000	Reprise de référence laitière avec agrandissement
2005	Construction de bâtiment avec panneaux solaires
2011	Installation des deux cousins Guillaume et Romain
2012	- Agrandissement + 230 000 L de lait de quota supplémentaire et achat de vaches - Construction d'un bâtiment VL de 125 places avec racleur et salle de traite
2023	Installation de 2 robots DELAVAL
2024	Départ en retraite de Jean-Louis et arrivée de Bastien, son fils, frère de Romain

Petits veaux : adaptation de l'alimentation

Le premier travail engagé dans la démarche s'est porté sur les petits veaux. Un axe stratégique pour l'avenir du troupeau, mais aussi l'un des plus sensibles, car **les premiers jours conditionnent le reste de la carrière** de la génisse.

« Le premier repas de colostrum est extrêmement important, car il a un impact à très long terme sur la génisse. Cela vaut la peine de bien faire. »
- Déborah SANTSCHI, nutritionniste, Réussir Lait n°3401, nov. 2019

Convaincu de l'importance de ce moment-clé, les associés ont engagé un travail global, à commencer par l'alimentation des vaches tarées, afin d'améliorer la qualité du colostrum. Une ration spécifique est désormais distribuée sur le dernier mois avant vêlage : 18 à 20 kg brut de maïs, 4 à 5 kg de paille ensilée ou broyée, 2 à 3 kg de correcteur azoté (colza-soja), et un minéral enrichi en vitamine E et sélénium. **L'objectif ? Des vaches qui se préparent bien, moins d'œdèmes, un vêlage plus serein, et un colostrum de qualité.**

Chez les jeunes veaux, l'aliment initial à base de drêche de blé a été remplacé par un aliment sécurisé du commerce, équilibré à 17 de protéines et 12 de cellulose brute. **Résultat : de meilleurs croisances de 0 à 6 mois, période essentielle pour le développement des glandes mammaires et des organes reproducteurs.** Au-delà de 6 mois, le maïs a été remplacé par la betterave dans la ration des génisses (+ foin, ensilage d'herbe).

« Un stress à la fois. »

C'est l'un des principes forts appliqués sur l'élevage. Un délai systématique de 3 semaines a été mis en place entre le changement de bâtiment et le changement d'alimentation, le temps nécessaire pour que les papilles digestives se régénèrent. **Ce protocole limite donc le stress face aux changements et favorise une adaptation alimentaire progressive.**

Aujourd'hui, un gain significatif sur l'âge au vêlage et sur le taux de réussite à l'IA est notifié.

208 HECTARES

PARTIE FOURRAGÈRE

40 ha de prairies temporaires et naturelles
30 ha de maïs ensilage
3.5 ha d'orge
2 ha de betteraves fourragères

CÉRÉALES

75 ha de blé
10 ha d'orge
30 ha de lin
10 ha de colza
8 ha de betteraves sucrières

Le pâturage pour user le sabot

Sur la période mai-juin, les veaux sont désormais sortis dès 8 mois au pâturage ou dans un paddock. Cela permet d'user le sabot dans les prairies, la paille accumulée de la stabulation ne le permettant pas assez. Afin d'assurer une transition en douceur sans ingurgiter trop d'herbe à la fois, la sortie est effectuée quelques jours après la fauche, accompagnée d'une ration avec aliment complémentaire et un râtelier à foin ou paille.

En marche pour le robot

Auparavant, la ration des vaches était trop acidogène, les plaçant régulièrement à la limite de la subacidose. Cette instabilité nutritionnelle pouvait engendrer des problèmes d'aplombs, une santé du pied altérée. Des signaux d'alerte que les éleveurs ont pris au sérieux. La solution s'est trouvée dans la luzerne, cultivée sur leur terre, qui par ses propriétés **améliore la santé et booste la production laitière**. En conséquence : une **santé du pied renforcée** traduite par un gain en locomotion, point central pour le déplacement des vaches avec l'arrivée des robots de traite.



4687, MÈRE DE STAKANOV
Production en 1062 jours de lactation
de 30 500 kg de lait (42 TB / 35.8 TP)
soit 32 kg de lait par jour de traite

Le confort animal au service de la production

Améliorer la logette, c'est améliorer la vache. Ce constat, les éleveurs l'ont mesuré très concrètement sur leur élevage. En revoyant le réglage des logettes, des modifications simples mais bien pensées ont permis de faire un grand pas en matière de confort, de propreté, et de performances.



« C'est une logette qui s'adapte à la taille de la vache. »

Le résultat ? Des animaux mieux rangés, moins de bouses dans les logettes, moins de blessures, et un comportement plus serein.

« Quand on fait lever les vaches pour nettoyer, un quart d'heure après, elles sont recouchées. »

Ce détail en dit long : les vaches ne piétinent pas, elles se reposent. Résultat direct sur la santé du pied, notamment sur les ulcères, et amélioration du bien-être global. Ce confort a un effet direct sur les génisses : là où auparavant 15 sur 55 refusaient de se coucher, aujourd'hui toutes s'installent sans difficulté.

Des logettes confortables, c'est moins de stress... et plus de lait.

3 transplantations réalisées :

SIDOINE, fille de PLACEBO
Production en 1^{ère} lactation
en vêlage 26 mois
de 7534 kg (40 TB / 36 TP) en 305 jours

STAKANOV (PLATINI X LHASSA)
LAIT : 852 / TP : 1.3 / TB : 3.2
REPRO : 1.3 / APLOMBS : 2.1
(Indexation avril 2025)

→ **ULOTTE, fille de RIVOLI**
4 femelles d'URUGUAY,
laitières avec du taux
176 pts d'ISU pour la meilleure

D'autres poses d'embryons ont été effectuées, portés sur la souche SCOUT, PANTHEON, CAILLE/SHARON.

De ces embryons sont nées des femelles comme SONGEUSE (PARADIS X MYKONOS, sur la souche SCOUT) qui a produit au 1^{er} veau 9 151 kg (40 TB 35 TP).

Sur les meilleures génisses qui vèlent aux alentours de 27 mois, les pics enregistrent autour de 32 à 33 kg de lait.

DOYENNE DU TROUPEAU
3960, fille d'ATOME

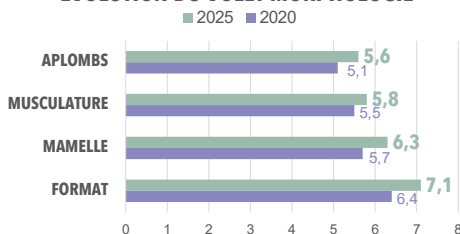
Née le 20/09/2014
En cours de 8^{ème} lactation
Production en 2394 jours de lactation
de 65 720 kg de lait
soit 27.5 kg par jour de lactation

RÉSULTATS & PERFORMANCES

NOTE GLOBALE AU DERNIER POINTAGE : 84.5

2.3 TRAITE PAR JOUR POUR 29.4 KG LAIT / VL (41 TB 35 TP)

ÉVOLUTION DU VOLET MORPHOLOGIE



DONNÉES : AVRIL 2025

Une génétique maîtrisée pour une sélection accélérée

« Tout en parallèle, nous avons fait progresser notre génétique. »

Les objectifs de sélection de l'élevage sont les aplombs, le lait, la reproduction, la largeur de poitrine et la musculature. « Nous voulons garder la mixité de la race pour notre atelier viande ». Le génotypage a débuté en 2018, ce qui a permis de découvrir la mère de STACKANOV (4687), une fille de LHASSA.

Cela permet également d'accélérer la sélection sur les critères cités. « En 5 ans, nous avons des femelles qui donnent satisfaction. » La production ne cesse désormais d'augmenter, les données O.S. situent aujourd'hui l'élevage à 7 827 kg de lait, meilleur lait brut du département, et dans les 10% meilleurs au niveau national. **Les derniers résultats s'annoncent très prometteurs !**

LES ACTUS À NOTER

UNE GÉNISSE PORTEUSE DU GÈNE SANS CORNES
à 180 pts ISU

UN MÂLE PORTEUR DU GÈNE SANS CORNES
entré au centre d'insémination
à 163 ISU sur la souche SHARON/CAILLE

Fertimax®

VOTRE BOOSTER FERTILITÉ

+8
POINTS
DE RÉUSSITE
À L'IA!



« Nous utilisons systématiquement la semence Fertimax dès la 3^e ou 4^e IA. Depuis que la gamme de taureaux Fertimax s'est élargie, nous utilisons du Fertimax dès la 1^{re} IA sur nos bonnes vaches avec des enjeux en repro. Et les 1^{res} filles qu'on a eues avec Noctus Fertimax, le 1^{er} taureau disponible, nous plaisent bien »

Antoine Lefauconnier
150 vaches, Gaec des Poissons, Urville (50), France



BREVET EXCLUSIF



EN SAVOIR PLUS

LA PAILLETTE QUI ASSURE VOTRE SUCCÈS

Avec de la semence haute fertilité

SYNETICS créé et diffuse la génétique en partenariat avec :

innoval

MASTERRIND
RINDERZUCHT UND VERMARKTUNG

gen'IA
test

AURIVA
GENETIC CONSULTING

UGL

Service clients INNOVAL
02 99 87 36 36
service.clients@innoval.com

SYNETICS

O.S. Normande
13, RUE DU GUE THIBOUT
DOMFRONT
61700 DOMFRONT EN POIRAIÉ

14S3C5A

P7
mo
LA POSTE