

VISION

LA NORMANDE

N°174 - AUTOMNE 2025

LE MAGAZINE
DES ÉLEVEURS
DE NORMANDE



Vers un nouvel ISU

LA PAROLE AUX ÉLEVEURS

FILIÈRES - VALORISATION DES VEAUX MÂLES

PORTRAITS - DIRECTION LA MANCHE



FAN - ZOOM SUR L'ÉCOLE DES JEUNES

GÉNÉTIQUE - INDEXATION AOÛT 2025



@giorgiosoldi.it

 RÉGION
NORMANDIE

UN MAGAZINE PROPOSÉ PAR L'ORGANISME DE SÉLECTION EN RACE NORMANDE



LA NORMANDE
ORGANISME DE SÉLECTION

VISION LA NORMANDE
Magazine édité par l'Organisme
de Sélection en race Normande

O.S. RACE NORMANDE
13, rue du Gué Thibout
61700 Domfront-en-Poirais
+33 (0)2 33 66 66 56
contact@osnormande.fr

PRÉSIDENT
Pascal Orvain

DIRECTEUR DE LA PUBLICATION
Corentin Delaunay
corentin.delaunay@osnormande.fr

RÉDACTRICE EN CHEF
Fanny Lebrun
fanny.lebrun@osnormande.fr

RÉDACTEURS
Élodie Barbot
Jérôme Bocquet
Jean-Christophe Boittin
Matthieu Chambrial
Jean-Marie Courteille
Dorian Jamois
David Le Bullenger
Jérôme Leboucher
Fanny Lebrun
Stéphane Lécivain
Samuel Lesellier
Alban Marie
Mathilde Mius
Pascal Orvain
Jean-Michel Peudenier

MISE EN PAGE
Fanny Lebrun

PUBLICITÉ
Fanny Lebrun / Isabelle Rabineau

DIFFUSION
Isabelle Rabineau
isabelle.rabineau@osnormande.fr

Dépôt légal : Décembre 2018 -
N° I.S.S.N. : 2102-3670

Toute reproduction, même partielle, est interdite.

IMPRESSION
Corlet Imprimeur
Z.I. - Route de Vire
B.P. 86 - 14110 Condé-sur-Noireau

TIRAGE
1 400 exemplaires

Ne pas jeter sur la voie publique.



Sommaire

N°174 - AUTOMNE 2025

Enquête - p.4 à 5

CONSTRUCTION D'UN NOUVEL ISU

Restitution de l'enquête aux éleveurs

Génétique - p. 7 à 12

INDEXATION AOÛT 2025

La Normande en progrès génétique

Filières - p. 14 à 15

VALORISATION VEAUX MÂLES

Recensement

FQRN

Une nouvelle identité

Portraits - p. 16 à 19

GAEC DE RAFFOVILLE :

Entre marais, lait & qualité

EARL DE LA HERPINIÈRE :

La motivation Normande au service de la performance

Actualités - p. 20 à 27

MANIFESTATIONS AGRICOLES

Retour sur le SPACE & le Sommet de l'élevage

HARMONISATION DES JUGES

3^{ème} édition

LA NORMANDE EN ROBOTS

Journée porte ouverte

ÉCOLES DES JEUNES

Mayenne & Loire-Atlantique

APPEL AUX ARCHIVES

À vos souvenirs !

FACTURATION

En route pour la dématérialisation



PASCAL ORVAIN

Président de l'O.S. Normande

Mesdames, Messieurs,

En cette saison d'automne, j'écris ces quelques mots pour faire un tour de l'actualité Normande et vous inviter à parcourir ce Vision Normande.

L'actualité récente nous rappelle que notre métier est soumis à de nombreux aléas et notamment depuis cet été à la propagation de la FCO dans le Grand-Ouest, ainsi que l'arrivée de la DNC.

De nombreux rassemblements d'animaux ont dû être annulés ou soumis à des règlements sanitaires limitant le nombre de bovins sur place. La sagesse et le principe de précaution se sont imposés.

Revenons à la Normande.

Au printemps dernier, l'O.S. Normande a lancé 2 enquêtes auprès des éleveurs en termes de services, de rôles des techniciens et de l'organisation autour de la Normande.

Je remercie sincèrement les éleveurs ayant répondu à ces consultations ainsi que les associations départementales pour leur contribution active.

Vous trouverez dans ce numéro Vision Normande une présentation des résultats à propos de l'ISU. En quelques mots la ligne directrice est d'avoir des animaux et des vaches durables. Nous poursuivons ces travaux en collaboration avec l'IDELE pour orienter notre race dans ce sens.

La seconde enquête fût également discutée lors de nos réunions et il se dégagent des attentes des éleveurs assez claires sur le rôle important des techniciens d'élevage qui sont et doivent être encore davantage les référents et interlocuteurs privilégiés des éleveurs sur la question d'élevage et de génétique. Il se dégage également une attente vis-à-vis de l'O.S. et ses partenaires que nous soyons en capacité d'accompagner les éleveurs lors de réflexion sur des projets, des choix de systèmes, des cessations et bien sûr des installations. Ce service est un sujet majeur de discussions depuis la pause estivale.

Répondre aux attentes des éleveurs tant sur le progrès génétique que sur les services, doit guider le travail des éleveurs responsables et des équipes dirigeantes.

L'organisation autour de la Normande et la recherche d'efficacité est de notre responsabilité.



STANDARD DE RACE

Construction d'un nouvel ISU : La parole aux éleveurs !

L'ISU (Index de Synthèse Unique) joue un rôle central dans la sélection de la race Normande. Il définit les objectifs de sélection et guide les stratégies d'accouplement mises en œuvre par les éleveurs. Aujourd'hui, près de 80 % d'entre eux s'appuient sur l'ISU pour orienter leurs choix, souvent sans entrer dans le détail des critères qui le composent. Il est donc crucial que cet outil reflète avec précision la vision de la vache Normande de demain : **une vache adaptable, performante et durable.**

Cette démarche, engagée depuis le printemps, repose sur une conviction forte : les éleveurs sont les véritables acteurs de la race, ceux qui la vivent au quotidien et qui en construisent l'avenir. Ils sont donc les mieux placés pour être force de propositions et identifier les axes de progrès pour rester en phase avec les enjeux d'aujourd'hui et de demain.

Pour recueillir leur avis, une enquête a été menée, complétée par des échanges avec les syndicats d'éleveurs et les techniciens de l'OS. Cette approche collaborative a permis de faire émerger **des priorités claires, une dynamique de co-construction**, et de renforcer le **lien entre génétique, terrain et avenir de la race Normande.**

Face à cette nécessité, l'Organisme de Sélection (OS) de la race Normande a engagé une révision de l'ISU, dont la dernière mise à jour remonte à 2018. **L'objectif est d'adapter cet index aux réalités actuelles des exploitations et aux besoins concrets des éleveurs, tout en anticipant les défis futurs.**



MÉTHODOLOGIE DE L'ENQUÊTE

L'enquête intitulée « Construction du Nouvel ISU et Enquête sur le Standard de race » a été adressée à tous les éleveurs adhérents à l'OS. Au total, **321 réponses** ont été recueillies. Le questionnaire était structuré en trois grandes parties :

CARACTÉRISATION DES SYSTÈMES D'ÉLEVAGE

Cette première section portait sur le mode de logement, la traite, l'accès au pâturage, la valorisation de la voie mâle, etc. Elle visait à cerner la diversité des contextes d'exploitation et à répertorier les principales causes de réforme, pour cibler les critères les plus impactants dans le futur ISU.

LE STANDARD DE RACE

Cette partie fournissait des éléments utiles pour la réflexion sur l'ISU, notamment en lien avec la morphologie souhaitée.

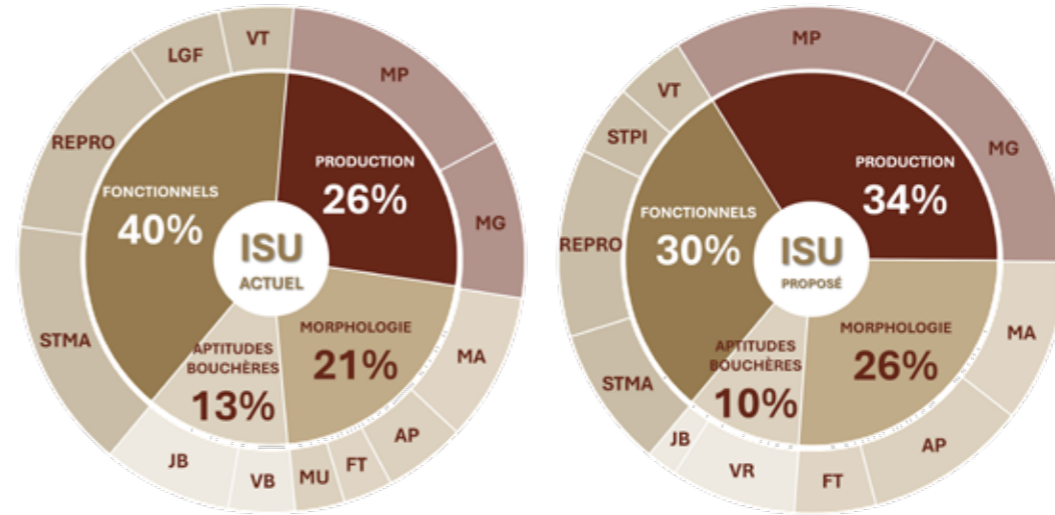
LES ATTENTES VIS-À-VIS DE L'ISU

Les éleveurs étaient invités à proposer leur propre pondération des composantes de l'ISU (morphologie, production, fonctionnels, aptitudes bouchères). Cette section visait à faire émerger des arbitrages réalistes, car un ISU repose nécessairement sur des compromis. Les éleveurs ont également été amenés à réfléchir aux enjeux futurs pour assurer la compétitivité de la race à moyen et long terme.

Parallèlement à cette enquête, 17 syndicats départementaux ont été rencontrés entre mi-mai et fin juillet. Ces réunions ont permis de présenter les premiers résultats, d'échanger avec les éleveurs, et d'affiner collectivement les priorités. Les techniciens en race Normande ont également été consultés, apportant leur expertise terrain et leur regard sur la faisabilité technique des évolutions envisagées.

Résultats de l'enquête

L'ISU actuel repose sur quatre grandes synthèses : **Production, Morphologie, Fonctionnels et Aptitudes bouchères.** L'enquête a mis en lumière une **redéfinition claire des priorités** exprimées par les éleveurs.



- MP : Matières Protéiques
- MG : Matières Grasses
- MA : Mamelle
- AP : Aplombs
- FT : Format
- MU : Musculature
- VB : Veaux de Boucherie
- JB : Jeunes Bovins
- VR : Vache de Réforme
- STMA : Santé Mamelle
- REPRO : Reproduction
- LGF : Longévité
- STPI : Santé du Pied
- VT : Vitesse Traite

UNE REVALORISATION DE LA PRODUCTION

La synthèse Production met en évidence une volonté claire de **remettre la performance lait au centre des priorités de sélection.** Un **rééquilibrage entre les deux composantes principales**, matière protéique (MP) et matière grasse (MG), a été réalisé, **au bénéfice de la matière grasse.**

UN TOURNANT POUR LA MORPHOLOGIE : RECENTRAGE SUR LES APLOMBS

Le changement le plus marquant concerne la revalorisation des aplombs voulue par une grande majorité des éleveurs. Elle est sans effet sur le Format & la Mamelle suite au transfert de la Musculature vers la Vache de Réforme.

Le poste Format intègre l'inclinaison du Bassin. Quant à la Mamelle, elle prend en considération les deux nouveaux postes (Longueur Trayon & Implantation Arrière).

UNE SYNTHÈSE APTITUDES BOUCHÈRES REPENSÉE

L'arrivée de l'**index Vache de réforme** – VRF (Avril 2025), basé sur des performances réelles (données abattages), marque une avancée majeure. Cet index, plus représentatif que les notes (pointages) de musculature (MU), bénéficie d'une forte pondération car il concerne **l'ensemble des élevages**, contrairement aux index Jeunes Bovins (JB) ou Veaux de Boucherie (VB), plus spécifiques.

FONCTIONNELS : DE NOUVEAUX ÉQUILIBRES

La **reproduction** (REPRO) a été revalorisée dans la synthèse Fonctionnelle avec une pondération qui s'appuie davantage sur les index de **fertilité vache et génisse**, jugés plus héréditaires que l'index IVIA1, dont l'expression dépend plus des pratiques d'élevage.

La **STMA** reste **prédominante** avec un rééquilibrage entre MACL (mammites cliniques) & CEL (cellules).

Conformément aux retours des éleveurs, dans un contexte de robotisation croissante la **Vitesse de Traite évolue favorablement.**

La réflexion de ce nouvel ISU permet d'élaborer une vache durable, qui vieillit, ainsi l'**index Santé du Pied**, plébiscité par les éleveurs, est privilégié à la Longévité.



Cette enquête constitue **une étape clé dans la révision de l'ISU de la race Normande.** Elle a permis de faire émerger **des attentes partagées**, mais aussi de renforcer le dialogue entre éleveurs, techniciens et acteurs de la sélection. Surtout, elle reflète une **mobilisation forte du terrain**, signe d'un engagement collectif en faveur de l'avenir de la race.

UNE VISION PARTAGÉE ENTRE LES RÉGIONS

Contrairement aux attentes initiales, l'enquête n'a pas révélé de différences majeures selon les régions. Partout, les éleveurs expriment des **attentes convergentes** : **améliorer la productivité, renforcer la mobilité des animaux et garantir leur longévité.** Ces points montrent qu'**au-delà des contextes locaux, une vision commune de l'avenir de la race Normande émerge.**

Il est important de rappeler que l'ISU présenté ici n'est encore qu'une proposition.

Sa mise en œuvre dépendra des analyses techniques à venir, notamment pour en évaluer la faisabilité au regard des corrélations génétiques, des équilibres entre caractères et de la cohérence globale des index (réponses à la sélection).

Les prochaines étapes viseront à **transformer cette ambition collective en un outil de sélection opérationnel.** En ce sens, l'enquête ne se limite pas à un simple recueil d'opinions : elle pose les **fondations d'un projet commun** et ouvre une voie de **co-construction entre terrain et génétique.**



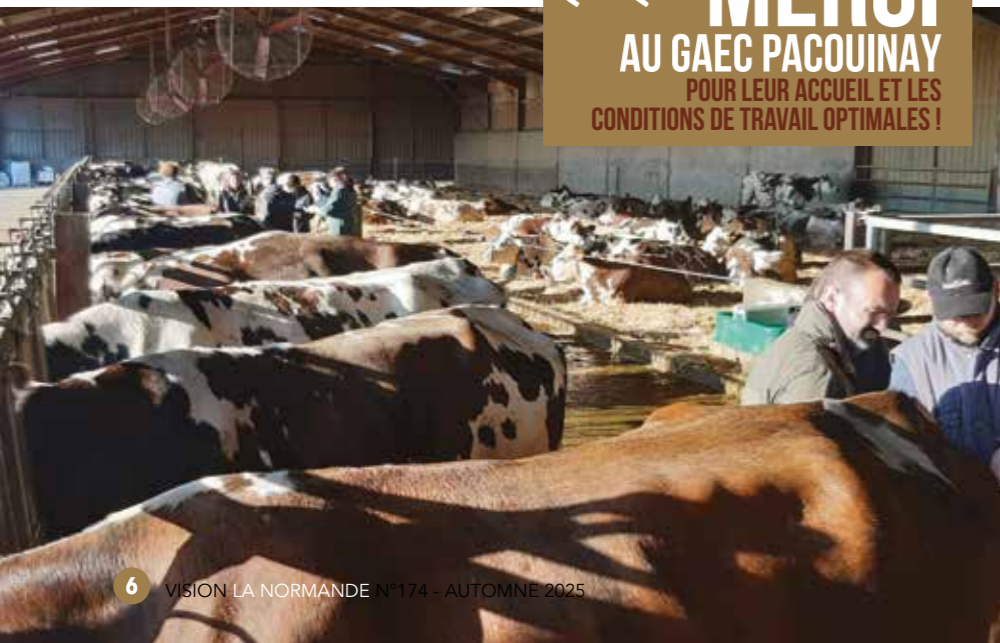
Homogénéiser la description et l'appréciation du technicien pointeur afin d'apprécier les animaux de la même manière

Session d'Harmonisation pour les techniciens Normands

Les 15 & 16 octobre 2025, l'ensemble des techniciens pointeurs de l'O.S. Normande se sont retrouvés en Vendée pour une session d'harmonisation. Au programme, deux demi-journées d'ateliers en élevage dans le but d'accorder le pointage sur l'ensemble des postes de la nouvelle table de pointage.

En parallèle, l'équipe a pris connaissance des résultats de l'enquête ISU présentée précédemment et a pu prendre en main la nouvelle application de pointage Morpho'One à travers des groupes de travail.

MERCI
AU GAEC PACOUINAY
POUR LEUR ACCUEIL ET LES
CONDITIONS DE TRAVAIL OPTIMALES !



L'INTERFÉRONOPATHIE EN RACE NORMANDE.

Au cours de l'année 2023, l'ONAB réceptionne les premières déclarations d'« animaux chétifs » avec un retard de croissance marqué. Début 2024, suite aux premières études réalisées, la piste d'une anomalie génétique est pressentie, et plus particulièrement l'interféronopathie.

L'O.S Normande et ses partenaires décident alors conjointement d'arrêter la diffusion des taureaux potentiellement à l'origine de cette maladie : NETFLIX, PADDINGTON et PHOENIX. Grâce à un projet de recherche financé par Apis-Gène, les travaux de recherche se poursuivent au sein de l'ONAB et de l'UMT E-Bis. En fin d'année 2024, la mutation à l'origine de l'interféronopathie est identifiée et confirmée. Depuis 2025, la société Valogène a mis en service une nouvelle puce de génotypage permettant d'analyser et de connaître le statut des animaux pour cette anomalie génétique.

Les résultats sont maintenant diffusés dans vos compte-rendu de génotypage et seront valorisés dans vos plannings d'accouplement. Aujourd'hui, l'ensemble des mâles dans les gammes en cours de diffusion ne sont pas porteur de cette anomalie.

L'INTERFÉRONOPATHIE, LES SYMPTÔMES :

L'interféronopathie se caractérise par un retard de croissance marqué d'un animal par rapport à ses contemporains avec un fort amaigrissement, des diarrhées,... Cette maladie agit sur le développement et l'activité des interférons. Ce sont des protéines sécrétées naturellement par l'organisme en réponse à une agression par un agent pathogène : virus, bactérie, parasites,...

Son altération provoque donc chez l'animal une baisse du niveau de la réponse immunitaire et une plus grande sensibilité aux différentes pathologies présentes dans l'élevage.



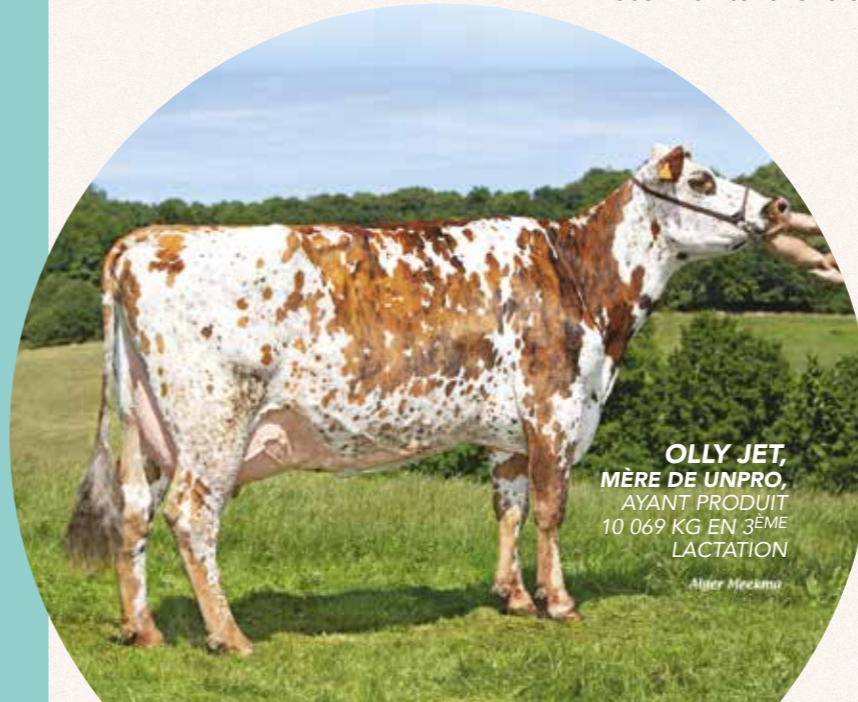
Indexation août 2025 : La Normande en progrès génétique !

En avril, la race Normande a démontré le progrès génétique réalisé par la race au travers des bases mobiles. Le progrès génétique réalisé sur la production laitière était particulièrement remarquable, la Normande étant même la race ayant génétiquement le plus progressé ces 3 dernières années avec un cumul de +286 kg soit +95 kg/an.

Pour cette indexation d'août, nous pouvons partager les résultats de ce très bon travail génétique au travers des toutes dernières données de terrain issues des « résultats de contrôle laitier France 2024 ». Données que vous pouvez retrouver sur le site de l'IDELE.

Depuis 2018, l'orientation raciale de la race Normande a intégré plus fortement les nouveaux critères de mixité avec l'intégration dans l'ISU des nouveaux caractères « Veaux de Boucherie » et « Jeunes Bovins » en complément des autres caractères de production, morphologie et santé.

L'objectif était de valoriser ces données en préservant et homogénéisant la mixité et sa valeur économique dans les élevages, tout en continuant à générer un progrès génétique ambitieux en production laitière. Les chiffres ci-contre montrent aussi, que sur le lait, nous maintenons bien le cap !



OLLY JET,
MÈRE DE UNPRO,
AYANT PRODUIT
10 069 KG EN 3ÈME
LACTATION
Alber Heckman



TAULIÈRE,
MÈRE DE VIKING ET URIEL P,
AYANT PRODUIT 8523 KG LAIT
STANDARD AVEC UN VÉLAGE
À 27 MOIS
@giorgiosoldi.it

Photographie des lactations brutes

Année CL	Lactations brutes
2010	6 238 kg 42,8 / 34,5
2015	6 488 kg 42,1 / 34,6
2018	6 609 kg 42,3 / 34,6
2020	6 835 kg 42,7 / 35,0
2022	7 062 kg 42,5 / 34,8
2024	7 225 kg 42,4 / 35,0

Entre 2010 et 2015, la progression brute est de 250 kg en 5 ans, soit 50 kg/an

Entre 2015 et 2020, la progression brute est de 347 kg en 5 ans, soit 69 kg/an

Entre 2020 et 2024, la progression brute est de 390 kg en 4 ans, soit 98 kg/an

Sur tous les terrains, et encore plus dans le contexte actuel, La race Normande est un atout de choix pour sa forte dynamique de progrès génétique tout en préservant sa biodiversité, et par la qualité unique de ses produits lait et viande.

TOP SEMENCE SEXÉE			
NOM	PERE	ISU	E.S.
VAINQUEUR	STRATEGO	190	SYN
ULANBATOR	ROISOLEIL	180	SYN
UGUEL	RABELAIS	176	SYN
URUS AGH	PICASSO	176	ORN
RAPHAELO	OBERLIN	175	SYN
TOUTATIS	REDEMPITO	175	SYN
UBAC	PALACE	174	SYN
TATAMI	MARVEL	171	ORN
URLAN	SYRAH	170	SYN
UGOSVILLE	ROQUEFORT	170	SYN
TREASURE	REBEL	169	ORN
UMANIDAD	TATTOO	167	SYN
VIKING	SADIOMANE	167	SYN
URSANG	SUBLIME	166	SYN
VALENTINO	SUPERTRAMP	166	SYN
ULRICK	MARVEL	166	ORN
TUPACAMARU	RABELAIS	165	SYN
UNPRO	PALACE	165	ORN
TOMMY BGT	PICASSO	164	ORN
STAKANOV	PLATINI	163	SYN
ULTRASON	SECRET	163	SYN
TASMAN	RASTA	162	SYN
SEYCHELLES	PRESTIGE	162	SYN
RASPOUTINE*	OLTRAFORD	161	SYN
TEXAS	RIOBUENO	159	SYN
TZESS PC	PALUEL	159	ORN
SUPREME	PYGMALION	158	SYN
URUGUAY	ROISOLEIL	157	SYN
TEMPLIER	RHEOS	156	SYN
SAVARIN	IONYS	156	ORN
SUPERTRAMP	JITAN	155	SYN
TRYO P	POP ROCK	155	SYN
SUPERBOWL	GAIAC	154	ORN
PRESTIGE*	MONTFORT	152	SYN
STRATEGY	NIP	152	ORN
TIKA	PASTOREO	152	ORN
SPIRITUEUX**	OLTRAFORD	148	ORN
TEXASS	GLASS	147	ORN
SEGALA	ORFEVRE	145	ORN
UBER	MANGO	144	ORN

Indexation août 2025

Top semence sexée

VAINQUEUR

(ISU 190 - BB/A1A2 - STRATEGO X NIRVANA)



UNIFORME, DEMI-SOEUR DE VAINQUEUR

Fait pour gagner ! N°1 de la race, VAINQUEUR est idéal pour produire des vaches complètes très solides (MO +2,3), parfaites à la marche +1,6 et pour la longévité +1,7. Il excelle en valeur ajoutée dans les taux (TB +6,6) comme en valorisation bouchère +2,3 avec de bonnes réformes des femelles +1,0, très puissantes dans l'avant +1,2 et profondes. La robustesse s'exprime également par des pis parfaitement dessinés dans tous les postes +1,3, il est idéal pour corriger des femelles aux trayons courts (+1,0). Une très bonne santé en découle tant pour les pis +2,6 qu'en résistance à la paratuberculose. Cerise sur le gâteau : il ouvre la race sur une nouvelle souche, connue depuis 14 générations, remarquable pour ses performances : POLYGONE - 88 CC4 en morphologie a produit 9 994 kg standard à 38,6 de TP et 51,7 TB soit 1400 kg de plus que la moyenne du troupeau de l'élevage Tiphaigne (50).

ULRICK

(ISU 166 - AB/A2A2 - MARVEL X MARADONA)

Taureau complet pour une descendance homogène et équilibrée, ULRICK est un excellent choix pour les éleveurs cherchant à améliorer la conformation et la facilité de vêlage de leur troupeau notamment. Il est d'ailleurs l'un des reproducteurs Normands les plus extrêmes dans les index naissances et vitalité. Ses caractéristiques fonctionnelles dans les pis, les pieds, mais aussi dans les bassins seront des atouts à exploiter. Si vous recherchez des animaux qui vieillissent bien, il vous faudra viser des femelles avec de bons membres, des mamelles bien attachées ou bien soutenues et des bassins bien faits. Tous ces points, vous les trouverez dans le profil d'ULRICK. Né chez Pascal Lemoine (50), ULRICK est un taureau polyvalent disponible en semence sexée femelle.

VALENTINO

(ISU 166 - BB/A2A2 - SUPERSTRAMP X LEXOVIEN)



PANNY, MÈRE DE VALENTINO

Si original et facile à accoupler ! VALENTINO offre une ouverture remarquable en semence sexée, capable d'accoupler plus de 88% de la population femelle grâce à ses origines singulières libres du sang Uperise, mais également de Mercredi/Haliba Isy (origine d'Oltraford), ou encore de Oujjoli, Alma, Atome, Uvray ! VALENTINO apporte des qualités très recherchées en Vitesse de traite +1,4 avec peu de cellules +2,2. Les vaches sont développées +1,5, puissantes et larges tant sur l'avant qu'aux ischions +1,1, campées sur des talons épais +1,7, à l'image de sa mère dotée d'un joli cadre de squelette mais aussi harmonieuse et fine. VALENTINO apporte également de la productivité laitière avec beaucoup de TB +5,5. Là aussi la marque de la souche s'exprime comme sa mère en L3 avec 10 350 kg standard, 36 de TP et 48,7 de TB, soit +2500 kg de plus que la moyenne de l'élevage naisseur - Gaec Duchemin-Roussel (53)



ULRICK

Taureaux avec filles

RASPOUTINE

(ISU 161 - BB/A2A2 - OLTRAFORD X LOCARNO)



©Guillaume Moy

ULYSSA, FILLE DE RASPOUTINE

Ses premières filles confortent RASPOUTINE pour son niveau de production très élevé +1594 kg, idéal pour les élevages souhaitant augmenter très rapidement le potentiel laitier de certaines souches, tout en augmentant fortement le prix du lait : TP +3,4. Les filles de RASPOUTINE présentent un format équilibré, porté par d'excellents pieds +1,5, très résistants aux dermatites +1,5. Il renforce également la résistance à la paratuberculose du troupeau - RPTB. Ces qualités très recherchées en élevage sont signées d'une souche très laitière de l'Earl Renvoizé (72) ayant déjà fait ses preuves par POSITIF, laitier ultra confirmé, et dont sont issus les remarquables TRENTIN et URUGUAY.

ROLLON

(ISU 160 - BB/A2A2 - NAVIDAD X LOSANGELES)



ROLLON

Valeur sûre en mixité et santé, ROLLON produit des vaches productives (Lait +986) sachant préserver leur état corporel +2,4 et qui durent dans le troupeau +1,2. Leurs mamelles sont extraordinairement saines +2,2, et leurs pieds résistants aux lésions infectieuses comme la dermatite ou les limaces +1,0 : des vaches discrètes et très efficaces dans le troupeau, particulièrement appréciées dans les systèmes exigeants. Les filles de ROLLON ne manquent pas d'être efficace jusqu'en réforme +1,0 grâce à leur très bonne musculature et des carcasses lourdes et conformées assurant une belle valeur ajoutée supplémentaire. Cette redoutable efficacité économique nous provient d'une nouvelle souche détectée au Gaec du Lieu Mathieu (14) et révélée par le génotypage éleveur, qui renouvelle par la preuve désormais les qualités identifiées par le génotypage de ROLLON, au travers de ses propres filles en production !



SANGRIA, FILLE DE PELE GH

PELE GH

(ISU 159 - BB/A2A2 - MANCHESTER X INFINITY)

PELE GH renforce ses qualités avec 80 nouvelles filles en lait et 29 en morphologie. Il devient l'un des taureaux les plus réguliers dans sa descendance. 66pts d'INEL, des fonctionnels tous au sommet et une morphologie équilibrée feront de PELE GH un incontournable de vos prochains accouplements. Après les taureaux NESTAR GH et OSO GH, la souche STARLETTE de l'Earl de la Bergerie remet le couvert. Cerise sur le gâteau, PELE GH est un taureau à génisses, BB, A2A2, non porteur BLIND et produisant des filles résistantes à la paratuberculose (RPTB).

PRETZEL

(ISU 150 - BB/A2A2 - NAVAJO X FINNOIS)



HACHIZELLE, MÈRE DE PRETZEL

Quel gabarit ! Les filles de PRETZEL sont impressionnantes par le développement avec des largeurs de corps hors du commun +1,8 comme du cadre de bassin +1,2. PRETZEL apporte également du lait +963 kg et un lait riche en TP +2,0. Il permet également la combinaison rêvée d'une vitesse de traite rapide +0,5 avec des mamelles ultra saines, résistantes aux mammites +0,9 avec très peu de cellules +1,9. Cette combinaison exceptionnelle de qualités de femelles productives, taillées, saines, et au final très bien valorisées en réforme +1,2 nous provient de la fameuse souche VISUEL de l'EARL Lesaicherre (22) ultra confirmée par de nombreux taureaux avec filles : MANIZEL, LAZEL ses demi-frères, ou plus récemment PIXEL.

TAUREAUX AVEC FILLES

NOM	PERE	ISU	FILLES	E.S.
PALACE	NIRVANA	178	253	SYN
PACO BGT	MONTFORT	165	196	ORN
RASPOUTINE*	OLTRAFORD	161	28	SYN
NESTAR GH	JESSE PC	161	907	ORN
ROLLON*	NAVIDAD	160	37	SYN
PLACEBO	NOIRDESIR	160	330	SYN
PICASSO	MELOMANE	159	416	SYN
PELE GH	MANCHESTER	159	147	ORN
OBERLIN	LOCO	157	376	SYN
PYGMALION	NUMBER ONE	156	255	SYN
ROYAUME*	ORFEVRE	156	30	SYN
OMEGA PY	LOCO	156	208	SYN
OPALIN	MILKO	156	154	ORN
PILIER	MARVEL	155	440	ORN
NATANGA	LUNIVERS	154	492	SYN
RUGISSANT	NOCTUS	153	82	SYN
PYLONE	IBERNATUS	153	71	ORN
PRESTIGE	MONTFORT	152	351	SYN
NIRVANA	LIMA	152	1027	SYN
PAPEL	NEOPPS	152	225	SYN
PERCEVAL	NATANGA	151	101	SYN
NAVIDAD	LIBERTAD	151	1237	SYN
RALLYE	ORFEVRE	151	206	SYN
OCTAVIUS	HANSE	151	843	ORN
PRETZEL*	NAVAJO	150	37	SYN
NEMROD*	LUNIVERS	150	25	SYN
OLTRAFORD	MERCREDI	149	2435	SYN
PITCHOULI	NUMBER ONE	149	123	SYN
NEOPOLIN	JOLFOVER	149	88	SYN
OXYGENE	MERCREDI	149	380	SYN
PALUEL	MILKO	149	649	ORN
POPAYAN*	NATANGA	148	22	SYN
PIXEL	NUMBER ONE	148	161	SYN
POSITIF	NUMBER ONE	148	186	SYN
PARADIS	NEOBULL	147	305	SYN
PAIMPONT	NEOPPS	147	372	SYN
OUIJOLI	LUIGI BGT	147	1573	ORN
ONORA RC	LETREGOR	146	192	SYN
PRODIGE	MONTBLANC	146	578	SYN
RAVELIN*	JIBALTAR	144	28	ORN

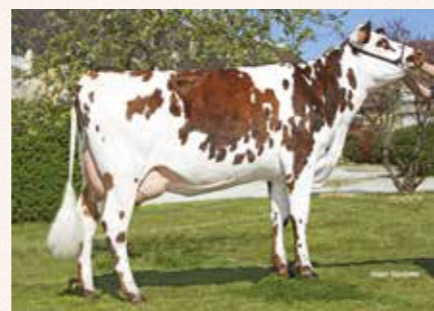
*seuil FGE non atteint
(40 filles en Production et 28 en Morphologie)

Taureaux avec filles (fn)

RAVELIN

(ISU 144 - BB/A2A2 - JIBALTAR X JASMIN)

Né au Gaec du Désert (35), RAVELIN avait été officialisé en décembre 2021. Il affichait un linéaire complet avec notamment de belles mensurations et des élémentaires mamelles au top, avec notamment un gros point fort en attache arrière. 4 ans après, ses premières filles sont laitières (+1 056kg) avec de la capacité thoracique, des aplombs (+1.9) sans faille et très sains, et surtout confirment sa formidable attache arrière (+3.3) ! Utilisable sur vaches comme sur génisses, RAVELIN présente aussi une très bonne finesse de jarret (+1.5), un talon épais (+1.4), un rein solide (+0.9) et un index IVIA1 positif (+1.1). Adapté à la traite robotisée, c'est également un atout dans la lutte contre la paratuberculose.



TAXI, FILLE DE RAVELIN

TOP PRODUCTION

NOM	PÈRE	ISU	INEL	TP	TB	LAIT	E.S.
RASPOUTINE*	OLTRAFORD	161	87	3,4	-0,5	1594	SYN
VOLNAY	TENTATION	183	86	3,6	10,0	1156	SYN
VERITABLE	RASPOUTINE	165	65	1,4	-0,8	1420	SYN
VISONDOR	TREZANNE	169	54	0,7	-1,3	1333	SYN
VALMERLIN	TATTOO	179	53	1,9	6,7	800	SYN
UMANIDAD	TATTOO	167	53	1,4	2,6	997	SYN
VETEX	SUBLIME	169	52	0,0	2,4	1180	ORN

TOP MORPHO

NOM	PERE	ISU	MO	MA	FT	AP	E.S.
POPAYAN*	NATANGA	148	2,9	2,1	2,1	0,3	SYN
VILACECA	RILEY JET	157	2,8	2,1	2,6	1,1	ORN
URAYA	STRATEGY	161	2,8	1,9	1,4	2,3	ORN
VOLNAY	TENTATION	183	2,4	2,2	1,5	0,8	SYN
VISONDOR	TREZANNE	169	2,4	1,7	0,7	2,4	SYN
UBIWANE	STROMAE	173	2,4	1,0	1,5	1,8	SYN
VAINQUEUR	STRATEGO	190	2,3	1,3	0,8	1,8	SYN

*Taureau avec filles

Top production

VERITABLE

(ISU 165 - BB/A2A2 - RASPOUTINE X NACRE)



VERITABLE

Ce spécialiste production nous livre un grand potentiel laitier +1420 combiné à un bon TP +1,4, à l'instar de son père RASPOUTINE conforté par ses 1ères filles très productives. VERITABLE apporte des vaches équilibrées et fonctionnelles, avec des mamelles bien soudées au corps et de bonnes attaches, pour assurer une bonne longévité +1,4. Si vous recherchez à progresser en même temps en reproduction, VERITABLE est fait pour vos femelles +0,8, avec en plus une précocité rare +3,1. Il nous provient d'une nouvelle souche dans l'élevage V. Sablé (56) adaptée au système agriculture biologique et monotraite.

VALMERLIN

(ISU 179 - BB/A2A2 - TATTOO X NATANGA)



VALMERLIN

Magicien des membres, en provenance de l'Earl de Brocéliande (35) ! Tout simplement le N°1 racial pour la locomotion des vaches +3,1, VALMERLIN transmet des jarrets fins aptes à vieillir, des talons épais et des membres parfaitement parallèles +2,6. Côté production, il enrichit d'un coup le lait - et votre prime qualité - grâce à son TB très élevé +6,7 en plus d'aligner un TP favorable avec les meilleures caséines : BB A2A2. Dernières étincelles : en plus des naissances faciles +1,3, il améliore la reproduction +1,1 des vaches comme des génisses, et assure une bonne santé des pis +1,1. VALMERLIN dépasse la légende : un réel atout pour votre élevage pour produire des vaches très résistantes à haute valeur ajoutée !

VETEX

(ISU 169 - BB/A1A2 - SUBLIME X NOIRDESIR)



VETEX

Né entre les mains de la famille TEXIER au Gaec Ferme la Roche aux Fées (35), VETEX est un atout pour tous les systèmes. Sa mère RIEUSE a été pointée 87pts et elle redémarre sa 4ème lactation à près de 40kg de lait STD. Devant, la souche est très profonde, avec beaucoup de longévité. En 7ème mère, nous retrouvons notamment une ELIXIR nommée ORANGE qui a sorti 10 lactations et 88pts. Les index de VETEX reflètent donc parfaitement la marque de fabrique de la souche avec du lait, peu de cellules et de la longévité. Ses mensurations en feront un atout pour les systèmes reposant sur du pâturage, en robot ou les 2 !

Top morphologie

POPAYAN

(ISU 148 - BB/A1A2 - NATANGA X LATAKAN)



POPAYAN

Une morphologie à faire trembler les rings ! Les premières filles de POPAYAN expriment les qualités de morphologie +2,9 de ce géniteur hors normes. Leurs mamelles sont extra, très homogènes (HD+ mamelle), fines, collées au corps avec un ligament solide, bien attachées, à faire vibrer les juges. Très développées dans le corps +2,1, redoutables de puissance +2,1 avec un bassin ouvert +2,2, portés par des pieds bien campés +1,6 les filles de POPAYAN affirment leur mixité, parmi les meilleures en vaches de réforme +2,0. Les mâles ne sont pas en reste avec des taurillons lourds +2,6 permettant une plus-value moyenne de +100€. Mordus de vaches à morphologie qui sortent du lot ? POPAYAN est fait pour vous, ses filles parlent pour lui !

VILACECA

(ISU 157 - BB/A2A2 - RILEY JET X OLTRAFORD)



VILACECA

Quand nous classons les taureaux Normands sur l'index FORMAT, VILACECA arrive tout en haut (+2.6) ! Il a vu le jour dans le troupeau de la famille DUHERON au Gaec des Tamarylises (61). Ses index gabarit sont extrêmes, avec notamment l'un des meilleurs index profondeur de poitrine rencontrés sur des taureaux Normands (+2.7). Autre index rarement rencontré, le +3.5 en taille ! Cette taille est ici bien accompagnée par de belles largeurs (+1.5 en LP et +2.0 aux IS). VILACECA propose aussi des élémentaires santé du pied très intéressants (STPI +0.6). Enfin, la mamelle et les pattes sont également au rendez-vous. Vous avez donc tous les ingrédients pour faire exprimer le potentiel laitier (+1 011kg) de ses futures filles. Disponible également en semence sexée 4 millions.

UBIWANE

(ISU 173 - BB/A2A2 - STROMAE X NACARAT)



UBIWANE

Puissance et mixité, voilà ce que dégage UBIWANE, le dernier-né de l'illustre famille ultra confirmée Indorane de l'Earl de la Chaussée (72) dont sont nés des piliers de la race : MANCHESTER, MONTFORT, MELOMANE, NAVIDAD, RINGMAN ou encore RAPHAËLO. Sans surprise, UBIWANE transmet de manière très homogène une morphologie de haut niveau HD+ MO +2,4, avec du format +1,5 et des bassins très larges +2,0, et des membres très homogènes, parfaitement parallèles +2,1, résistants aux dermatites +1,1. A l'instar de ses prestigieux aînés, UBIWANE est un des meilleurs taureaux en Santé +1,6, apportant une haute résistance à l'acétonémie +1,8, en santé mamelle +2,3 et en reproduction +0,9. Les connaisseurs apprécieront !

Top santé

TOP SANTÉ								
NOM	PÈRE	ISU	STMA	REPRO	LGF	STPI	NAI	E.S.
ULRICK	MARVEL	166	1,3	1,5	1,7	0,1	1,8	ORN
URAYA	STRATEGY	161	1,5	0,9	2,2	0,6	1,2	ORN
VAINQUEUR	STRATEGO	190	2,6	0,6	1,7	0,3	1,0	SYN
UBIWANE	STROMAE	173	2,3	0,9	1,4	0,8	0,5	SYN
VIKING	SADIOMANE	167	1,3	0,7	2,0	0,5	2,2	SYN
VERITABLE	RASPOUTINE	165	1,1	0,8	1,4	0,5	0,6	SYN
VISONDOR	TREZANNE	169	1,3	0,7	1,8	0,3	1,1	SYN
VETEX	SUBLIME	169	2,3	0,2	1,6	0,5	0,3	ORN

URAYA

(ISU 159 - BB/A2A2 - STRATEGY X OCTAVIUS)

Né au pays du Poiré dans l'élevage PACORY (61), URAYA puise ses origines dans une souche du Gaec du Plateau chez Pierre Mézière (61). SORAYA est une belle ambassadrice pointée 91pts et qui avait fait tourner de nombreuses têtes lors des 10ans de la coopérative Origenplus. Sa mère POCA (Marvel) est pointée 90pts et a produit près de 12 000kg en 2nd lactation. URAYA est idéal pour renforcer la solidité des souches laitières (+2.8 en MO). Parce que la performance laitière passe par les pattes, le bassin, la mamelle et la capacité thoracique, URAYA répond présent sur tous ces fondamentaux. Avec ce profil, ses futures filles gagneront quelques années de productivité avec +2.2 en longévité.

VIKING

(ISU 167 - AB/A2A2 - SADIOMANE X ROQUEFORT)

Quel pied conquérant pour VIKING, qui débarque avec une locomotion hors pair +1,9, résistant aux dermatites et limaces +0,7, pour s'installer dans la durée : Longévité +2,0 ! Avec des mamelles solides +1,5, saines +1,3 et une reproduction efficace en tous points +0,7, VIKING n'a plus qu'à apporter son potentiel de production équilibré entre lait

+925 et taux TP+2,1 et avec des naissances ultra-faciles +2,2 pour finir de conquérir vos accouplements. Il nous provient d'une nouvelle souche que nous partage le Gaec des Normandes à Mansigné (72).



VIKING

Top valeur bouchère

TOP VALEUR BOUCHÈRE							
NOM	PÈRE	ISU	SYBO	VB	JB	VR	ES
POPAYAN*	NATANGA	148	3,5	1,3	2,0	2,0	SYN
ROYAUME*	ORFEVRE	156	3,1	2,6	2,0	0,8	SYN
UBIWANE	STROMAE	173	2,1	1,4	0,3	1,6	SYN
VAINQUEUR	STRATEGO	190	2,3	0,9	1,9	1,0	SYN
ROLLON*	NAVIDAD	160	1,2	-0,6	0,6	1,0	SYN
VALMERLIN	TATTOO	179	1,7	1,6	1,1	-0,1	SYN
ULRICK	MARVEL	166	1,3	0,8	0,9	0,6	ORN

*Taureau avec filles



TIHANNA, FILLE DE ROYAUME

ROYAUME (ISU 156 - BB/A1A2 - ORFEVRE X ARNICA)

Comme projeté par son index génomique, ROYAUME a conquis la matière utile avec des filles au TB impressionnant +6,3. Celles-ci savent se faire remarquer en élevage pour leur Format +1,7, impressionnant dans toutes les dimensions. Logiquement, la valeur en vache de réforme est élevée +0,8, tandis qu'en taurillons +2,0 et veaux de boucherie +2,6 les performances de croissance sont hors du commun +3,2/+2,5. Né au Gaec Martin Hamel (50) ROYAUME est une belle illustration en ferme de la capacité de notre génétique normande à cultiver les qualités de mixité, toujours disponibles pour les férus de taureaux avec filles. En cas de réutilisation, il sera ciblé sur des vaches à jarret droit pour renforcer le gabarit.

Variabilité

VALENTINO (ISU 166 - BB/A2A2 - SUPERSTRAMP X LEXOVIEN)



VALENTINO

VALENTINO et POPAYAN sont les taureaux à forte originalité en vue pour cette nouvelle indexation, côté jeunes taureaux et côté taureaux avec filles.

VALENTINO présente un pedigree très peu apparenté à la population (6,2%) grâce à l'absence de grands courant de sang actuellement répandus. Sa présence n'est pas le fruit du hasard, suite à un repérage sur originalité de pedigree et un accouplement schéma soigneusement étudié pour préserver cette originalité. Il offre une véritable ouverture à ce niveau génétique.

PARADIS (ISU 147 - BB/A2A2 - NEOBULL X ELEMENT)



SALINE, FILLE DE PARADIS



PARADIS

PARADIS avec désormais 305 filles caracole en tête des taureaux confirmés en Lait +1710 kg, avec une nouvelle hausse de +116 kg, apportant de très grosses qualités en Format +1,9 Résistances à l'acétonémie +1,7 et un bon niveau en Mamelle +0,7 et Aplombs +0,9. C'est également un des taureaux les plus originaux disponibles actuellement avec 6,3 % de parenté à la population, issu d'un Grand-Père LESNAUD père à taureau exclusif, ce qui en fait un des taureaux les plus rafraîchissant et facile à accoupler. Cerise sur le gâteau, ses filles marquent considérablement les élevages avec un pointage moyen de 84,63 pts dont 7,9 en Squelette, le N°1 des générations L à P ! Une consécration pour cette souche aux carrières impressionnantes au Gaec de la Roche Heulin (35) avec 3,8 lactations de moyenne sur 9 générations, et dont la mère démarre sa 6ème lactation... Le PARADIS !

Fertimax®

VOTRE BOOSTER FERTILITÉ

**+8
POINTS
DE RÉUSSITE
À L'IA!**

GAGNEZ EN PERFORMANCES !


MEILLEURE REPRO
+ de femelles gestantes
+ de veaux à naître

GAIN DE TEMPS
-25% d'IA retour
+ de confort de travail

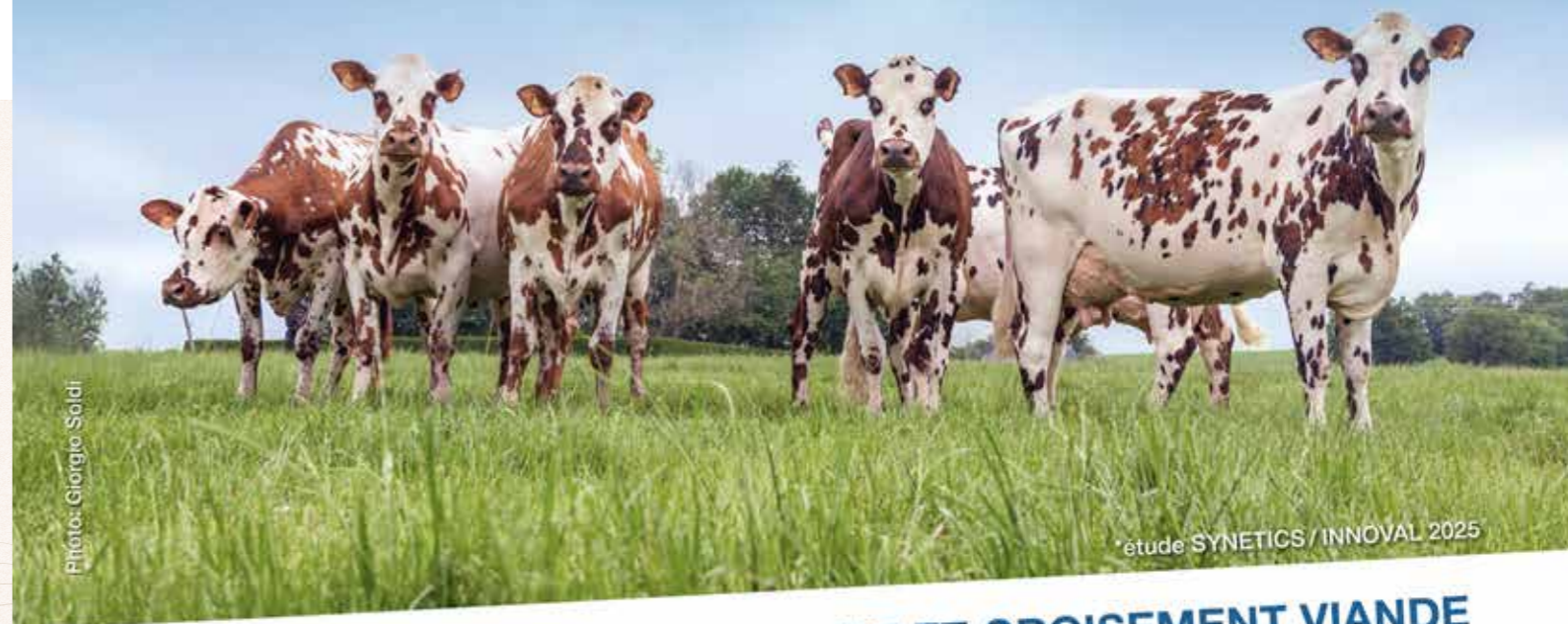
RENTABILITÉ
Gain de 6 J d'IVV
+18€/VL/an*


Photo: Giorgio Soldi

*étude SYNETICS / INNOVAL 2025

LA PAILLETTE DISPONIBLE EN LAIT ET CROISEMENT VIANDE



EN SAVOIR PLUS



BREVET EXCLUSIF

SYNETICS crée et diffuse la génétique en partenariat avec:

 Service clients INNOVAL
02 99 87 36 36
service.clients@innoval.com



RECENSEMENT

Veaux race Normande sevrés

Et si vos veaux mâles Normands devenaient une vraie source de revenu ?



La conjoncture viande a profondément changé. Les engraisseurs recherchent aujourd'hui des veaux mâles normands sevrés pour remplir leurs ateliers de taurillons et de bœufs.

C'est une opportunité pour mieux valoriser vos mâles et capter une marge supplémentaire directement à la ferme, tout en gardant la valeur en France plutôt que de la laisser partir à l'export.

Le recensement de vos réponses permettra de bâtir une nouvelle filière de valorisation des veaux mâles normands, gagnant-gagnant pour vos exploitations et pour notre race !

Merci de nous retourner le tableau suivant complété avec le nombre de veaux mâles normands que vous seriez prêts à vendre chaque mois :

Par mail :
david.lebullenger@osnormande.fr

En scannant le QR code

Par courrier :
O.S. Race Normande
13 rue du Gué Thibout
61 700 DOMFRONT-EN-POIRAIE



GRILLE DE VALORISATION PROPOSÉE	
Prix d'achat à 1 mois	400€
1 à 3 mois	+150€/mois
à partir de 4 mois	+110€/mois
Exemple :	
Veau de 6 mois	400+150x2+110x3 = 1 030 € net éleveur (≥90kg)



Ramassage en ferme
1 fois tous les 2 mois
Sanitaire à la charge de l'éleveur

Début possible des enlèvements : mars 2026

Nous nous engageons à revenir vers vous au plus tard le 15 janvier prochain pour vous tenir informés de la faisabilité ou non de cette filière selon le nombre de retours positifs réceptionnés.

TABLEAU DE RECENSEMENT À REMPLIR

Janvier	Février	Mars	Avril	Mai	Juin	Juillet	Août	Septembre	Octobre	Novembre	Décembre	TOTAL ANNUEL



FILIÈRE QUALITÉ RACE NORMANDE

Une nouvelle identité pour FQRN

FQRN

FILIÈRE QUALITÉ RACE NORMANDE



C'est dans le but de **renforcer la promotion et la valorisation des filières en race Normande** qu'un projet collectif est né entre FQRN (Filière Qualité Race Normande) et l'Organisme de Sélection en Race Normande. Une réflexion commune qui donne naissance à une nouvelle dynamique pour porter d'une seule voix les produits issus de la race, tout en répondant aux attentes du marché.

Dans ce cadre, une conférence de presse a été donnée le **vendredi 12 septembre à la Foire de Lessay (50) afin de dévoiler la nouvelle identité de FQRN.**



Reffet d'union et de synergie autour de la race, ce nouveau sigle 2.0 promet un engagement de la filière envers la qualité, l'authenticité et la durabilité.

Tradition et authenticité

Mettre en avant le patrimoine et le savoir-faire liés à la race Normande

Qualité et excellence

Souligner les standards élevés de la filière en matière de production et de transformation

Durabilité et respect de l'environnement

Promouvoir les pratiques d'élevage respectueuses de l'environnement et du bien-être animal

Innovation et modernité

Montrer la capacité de la filière à innover tout en respectant ses racines



ARTICLE D'ALBAN MARIE

Le GAEC de RAFFOVILLE : entre marais, lait & qualité

Le GAEC de RAFFOVILLE se situe en plein cœur du parc naturel des marais du Cotentin sur la commune de SAINTENY (50). Remarquable par sa diversité ornithologique, et notamment ses populations d'étourneaux qui rendent difficiles la distribution des ensilages pour des vaches laitières... c'est aussi un bassin laitier exceptionnel aux multiples laiteries qui se sont multipliées auprès des différents cours d'eaux qui traversent la région... La pression foncière sur la commune est forte puisque SAINTENY compte encore 18 fermes laitières.

4 PERSONNES

2 gérants

2 salariés à temps-plein

L'aide de Christophe & Jade (famille d'Alexis)



205 VL NORMANDES

Référence laitière de 1 354 600 L de lait



3 ROBOTS

installés en 2025

LOGETTES

167 HA SAU

60 ha de maïs - 82 ha de prairie dont 20 ha de marais.

25 ha de céréales (20 ha de blé et 5 d'orge)

Le lait est vendu aux Maîtres Laitier du Cotentin. La laiterie à l'instar d'Isigny-Sainte-Mère, incite les producteurs à maintenir la proportion de vaches Normandes dans les troupeaux afin de répondre aux cahiers des charges AOP, en l'occurrence Beurre et crème d'ISIGNY. Bien entendu, pas d'OGM et les vaches doivent pâturer. Les 100% de Normandes permettent une prime de 175 euros par vache et par an.

Les gérants du GAEC de RAFFOVILLE sont deux jeunes passionnés de l'élevage : Stéphanie

LEPLEUX (26 ans) et Alexis CORBIN (30 ans). Pour faire face au travail que demande une exploitation de 205 vaches laitières Normandes, les associés ont embauché deux jeunes salariés polyvalents à plein temps.

Vous avez déjà peut-être entendu parler de cet élevage car Stéphanie et Alexis ont repris en 2022 le GAEC DU MANOIR DE LA VALLEE dirigé il n'y a pas si longtemps par Marie Noelle et Jean Pierre JACQUET ainsi que par Christophe CORBIN, le père d'Alexis. Des éleveurs impliqués, que ce soit dans l'association PMS, le syndicat Normand ou dans la municipalité.



Suite à la reprise de l'exploitation, **3 robots ont pris place en décembre 2024**. Les éleveurs ont anticipé le passage en robot en sélectionnant les femelles les plus adaptées à ce système. Aucune vache n'a été reformée pour incompatibilité avec une traite robotisée. On constate des meilleurs pics de lactation par rapport à l'ancien système.



Les hivers sont parfois longs dans les marais du Cotentin, les sols sont peu portants, et pour reposer les vaches les plus fatiguées, une aire paillée (pour 30 vaches) a été créée. Aussi côté pratique, un quai de tarissement permet de meilleures conditions pour intervenir sur les femelles. **Un système bien pensé ou le bien-être animal est en équilibre avec le bien-être de l'éleveur.**

Les robots sont parfaitement compatibles avec une production AOP, sans perte de qualité du lait avec le nouveau système et le troupeau se situe toujours éligible au challenge qualité de la laiterie (146 000 cellules en moyenne sur la dernière campagne).



Les cédants sont notamment naisseurs des taureaux SAINTENY et PALOMINO. Les investissements génétiques des dernières années, par des embryons schéma, et une génisse au SPACE (en co-propriété avec le GAEC des ORMEAUX) ont porté leurs fruits.

SAINTENY (PADDINGTON) est issu de la souche DOCILE de chez Pascal LEMOINE fils d'ODYSEE (MONTFORT) vendue au SPACE en 2019.

Une souche toute aussi connue s'est particulièrement développée dans l'élevage grâce à la vache NEMESIA DO (souche Pétunia, mère d'UPERISE). NEMESIA DO née chez Thierry LESERVOISIER a été collectée à la station de donneuse de Sucé sur Erdre. Le GAEC a pu acquérir des embryons d'ORFEVRE. Deux femelles sont nées, RAZZIA DO et RAYA DO, et 1 mâle PALOMINO.

Les 2 femelles d'ORFEVRE ont été elles-mêmes collectées donnant naissance à 20 femelles. Deux nouveaux mâles issus de la souche devraient bientôt apparaître dans les catalogues.



NEMESIA DO

MÈRE DES TAUREAUX PALOMINO & ROTHEN

En cours de 5^{ème} lactation

L4 : 12156 kg de lait Standard à 35,2 TP et 39 TB

Pointée 91 CC4

Moyenne des descendantes pointées dans l'élevage (8 femelles) : 87,1 points.



SAINTENY




PALOMINO




ARTICLE DE JÉRÔME LÉBOUCHER

EARL de la Herpinière : La motivation Normande au service de la performance

Entre 2020 et 2025, l'EARL de la Herpinière, située à Saint-Sauveur-la-Pommeraye (50), a franchi une nouvelle étape dans la construction d'un troupeau performant, équilibré et durable. Cinq années marquées par une dynamique constante, des choix génétiques cohérents et une motivation qui ne faiblit pas.



97 VL NORMANDES
Production moyenne :
7 304 kg de lait par vache



105 HA SAU
35 ha de cultures de vente (blé, colza)
28 ha de maïs ensilage
42 ha de prairies naturelles permanentes

HISTORIQUE DE L'EXPLOITATION

Avant 1998 - Les racines familiales

Depuis cinq générations, la famille perpétue l'élevage en race Normande, symbole du terroir, de la mixité et de la qualité laitière. Un ancrage fort dans la tradition, transmis de génération en génération, sur les terres de Saint-Sauveur-la-Pommeraye.

1998 - Installation

Installation sur la ferme familiale, marquant la 5^{ème} génération d'éleveurs.

L'exploitation comprend alors :

- 42 hectares
- 198 000 litres de lait produits
- Un troupeau 100 % Normand

2000 - Création d'un atelier veaux gras

Mise en place d'un atelier de veaux de boucherie valorisant environ 60 000 litres de lait par an.

Objectif :

Diversifier les revenus tout en optimisant la production laitière de l'exploitation.

2002 - Reprise de quotas et recentrage laitier

Reprise de 200 000 litres de lait supplémentaires sans extension foncière. L'arrêt des veaux de boucherie permet de concentrer l'activité sur la production laitière, désormais cœur du projet d'exploitation. Le troupeau s'agrandit et la maîtrise technique devient un axe fort.

2002 - 2015 - Croissance progressive et modernisation

Durant cette période, la ferme reprend quelques hectares selon les opportunités, tout en augmentant la production jusqu'à environ 500 000 litres de lait.

Cette phase est marquée par :

- Des améliorations d'infrastructures
 - Une optimisation de l'alimentation du troupeau
- La ferme gagne en autonomie et en stabilité.

Depuis 2015 - Expansion & optimisation du pâturage

Reprise de 40 hectares supplémentaires, portant la Surface Agricole Utile (SAU) à 104 hectares. Cette évolution permet d'augmenter la surface accessible autour des bâtiments : 17 hectares désormais accessibles au pâturage pour le troupeau laitier, favorisant bien-être animal et autonomie fourragère.

Une organisation équilibrée, garantissant la durabilité et la cohérence du système d'exploitation.

2018 - Moment de doute & nouveau départ

L'année 2018 marque un tournant : les résultats se dégradent, la production laitière stagne, et l'éleveur doute de l'efficacité de la génétique en place. Il interrompt les services et envisage de changer de race. S'ouvre alors une période de 18 mois de réflexion.

Finalement, l'arrivée d'un nouveau technicien O.S., avec une approche moderne de la sélection génomique et des accouplements, redonne confiance. Un nouveau cap est fixé :

- Maintenir la race Normande
- Réadhérer pleinement aux services de l'O.S.
- S'appuyer sur un plan génétique structuré autour de la Production, de la Morphologie et de la Longévité
- Utiliser à la fois des taureaux confirmés et des taureaux génomiques issus de lignées fiables
- Éviter les aléas de la spéculation génétique et privilégier la fiabilité

Cette orientation marque un véritable renouveau, confirmant la volonté de progresser durablement au sein de la race Normande dans le but d'assurer la transmission de cette passion de l'élevage avec son fils Dimitri qui dès lors s'intéresse aux accouplements et à la génétique. Cette révélation de Dimitri pour l'élevage associé à une excellente mémoire de sa part des familles de vaches de l'élevage, de leurs qualités et défauts a permis un travail plus précis s'inscrivant dans la philosophie d'un partenariat gagnant-gagnant.

UN TROUPEAU QUI S'AFFIRME

En cinq ans, l'effectif du troupeau est passé de 73 à 97 vaches laitières, tout en conservant une bonne proportion de primipares. Le rang moyen de lactation progresse de 2,4 à 3,0, et la vie productive gagne plus de 130 jours. Les vaches restent plus longtemps, produisent davantage et expriment mieux leur potentiel.

Performances laitières en hausse

La production moyenne par vache bondit de 6 485 à 7 304 kg, soit +820 kg en 5 ans. Le taux butyreux gagne près de 5 points, tandis que le taux protéique reste stable. Ces résultats traduisent à la fois un progrès génétique maîtrisé et une alimentation cohérente, centrée sur la valorisation du potentiel de la race Normande.

Morphologie et style

La note globale passe de 81,2 à 84,2 points, avec davantage de vaches dans les classes supérieures. En 2025, plus d'un tiers du troupeau se situe entre 85 et 89 points, et 7 % dépassent les 90 points. Des résultats qui soulignent une évolution visible du type, combinant fonctionnalité, solidité et style typiquement Normand.

Longévité et durabilité

Les vaches de la Herpinière restent plus longtemps en production : leur âge à la sortie passe de 4 ans 11 mois à 5 ans 8 mois, et leur vie productive s'allonge de plus de 4 mois. Les Normandes de l'élevage sont plus robustes, plus rentables et plus durables.

EN RÉSUMÉ

- +820 kg de lait par vache
- +3 points de morphologie
- Vie productive +130 jours
- TB +4,7 points

SYNTHÈSE GÉNÉTIQUE GLOBALE

- Les jeunes générations sont issues à 70 % de taureaux confirmés et à 30 % de profils génomiques récents.
- Orientation globale : équilibre entre production et morphologie, avec une maîtrise de la consanguinité (~6 %).
- Les taureaux comme OROI, RAVELIN, SANCERRE et TATAMI constituent la colonne vertébrale génétique du troupeau à horizon 2026-2027.

Ce bilan illustre la philosophie de l'élevage : allier motivation, savoir-faire et respect du potentiel naturel de la race Normande. Grâce à une sélection rigoureuse, un suivi attentif et une conduite technique maîtrisée, le troupeau affiche aujourd'hui une homogénéité remarquable et une performance durable.

UNE FERME PERFORMANTE ET FIDÈLE À SES VALEURS

L'EARL de la Herpinière incarne la réussite d'une ferme familiale, alliant tradition et modernité, autonomie et performance, tout en restant fidèle à sa race de cœur : la Normande.

« Cinq générations d'attachement à la Normande, un héritage tourné vers l'avenir. »

Une progression maîtrisée et durable, portée par la passion et la rigueur d'un éleveur motivé accompagné par son fils et soutenu par sa femme et sa fille.



SPACE

À mesures spéciales, édition spaciale

Si le nombre de visiteurs du SPACE 2025 a battu des records, avec 102 000 visiteurs du 15 au 17 septembre au Parc des Expositions de Rennes, le contexte sanitaire n'a pu permettre qu'à 7 vaches Normande de représenter la race le temps du salon. L'Organisme de Sélection tient à remercier chaleureusement les éleveurs présents pour leur implication. Le rendez-vous sur le stand Normande fut l'occasion pour les visiteurs et adhérents de partager un temps d'échange autour des services de l'O.S., à travers la dégustation de viande et le partage d'expériences.



Une animation interactive sur le Grand Ring

Malgré l'annulation du Concours inter-régional en race Normande, les élevages présents se sont prêtés au jeu des votes du public sur le ring du SPACE. Une animation en 3 temps, pendant laquelle les visiteurs ont pu porter la casquette de juge en race Normande. Sept femelles présentées, un QR code à scanner, une « championne » à désigner. Ce sont près de 600 votes qui ont été comptabilisés le mercredi 17 septembre, pour attribuer dans un premier temps le prix d'Honneur Jeune à TIPTOP (EARL DES PETITS VAUX), puis le prix d'Honneur adulte à SNAPCHAT. Au top du classement, c'est TIPTOP qui est élue à 70% championne du public.



Un nouveau format pour les actualités Normandes

Le SPACE 2025 a été l'occasion pour l'équipe de l'O.S. Normande de lancer en duplex du Parc Expo de Rennes un Journal Télévisé en « édition spaciale ». À retrouver sur nos réseaux sociaux, les vidéos « Normande Actus » retraceront avec nos animateurs Stéphane & Élodie les différentes news Normande : interviews, reportages en élevages, zoom sur les événements du moment. Un rendez-vous ludique et dynamique à ne pas manquer !



Retrouvez le JT Normande Actus #1 du SPACE sur Facebook ou en scannant le QR code



Un petit nouveau dans la boutique !

Chaussettes colorées, casquette recyclée, sweats brodés... la collection Normande est désormais intégrée au stand sur les salons. L'équipe de l'O.S. est ravie de vous voir porter avec fierté l'identité Normande ! La nouveauté du moment, un petit insigne à l'effigie de la race à porter sans modération : le pin's, qui a vu le jour au SPACE 2025, que vous pouvez retrouver sur notre boutique en ligne.



UN GRAND MERCI À TOUS LES ÉLEVAGES PRÉSENTS AU SPACE 2025



TNT
GAEC EVRE- LOIRE (49)



TIPTOP
EARL DES PETITS VAUX (22)



SUPER LADY
EARL PIOUS CIRON (49)



RADIOLA
GAEC DE LA BOUHARDIERE (61)



ORCHIDEE
REPUSSARD MICKAËL (49)



Un Sommet particulier

Quelques jours après le SPACE, le Sommet de l'élevage s'est lui aussi vu privé de concours Normand suite à l'apparition d'un cas de DNC dans le Rhône. En conséquence, un Sommet sans bovins qui s'est tenu du 7 au 10 octobre à Clermont-Ferrand. L'équipe de l'O.S. Normande était présente à la Grande Halle d'Auvergne pour accueillir visiteurs et éleveurs motivés. Au programme : échanges autour de la race, dégustation de fromages et tenue de la boutique.

La Normande voit rose

Dans le cadre d'octobre rose et de la lutte contre le cancer, l'Organisme de Sélection a lancé une opération spéciale : pour tout article rose acheté pendant l'année, 1€ sera reversé à la Ligue contre le Cancer.

Soutenons ensemble les actions contre la maladie : prévention, accompagnement, recherche... Tout en portant fièrement la race Normande !

RDV toute l'année sur notre boutique en ligne.





Harmonisation des juges : 3^{ème} édition !

La troisième session de l'harmonisation des juges s'est déroulée le 20 juillet à Mayenne. Un grand merci à May'Normande et ses éleveurs pour leur accueil et la mise à disposition d'un joli lot de femelles.

Confirmés à la session d'harmonisation de 2024, Emmanuel Mouchel (juge de Paris 2025) et Benoît Duquesne (juge du concours National La Rennes Normande) ont établi les classements de référence. Aux côtés de Luc Sassel, éleveur et juge agréé en race Holstein, ils ont apporté leurs remarques et conseils formateurs aux candidats.

Sur cette session de sept candidats, quatre obtiennent le statut de juge confirmé :

Guillaume Moiziard,
Florent Enjalbert,
Cédric Cochon
et Denys Lereverend.

À NOTER : il a été voté en commission concours une validité de 5 ans pour l'agrément de juge en race Normande. Ainsi, le renouvellement de l'agrément se fera dorénavant par le biais d'une validation des aptitudes de jugement en session d'harmonisation de juges O.S.

À cet effet, l'ensemble des juges agréé-e-s devront avoir suivi une session d'harmonisation à compter de 2028, soit 5 ans après la première session organisée à Pontivy en octobre 2023.

RAPPEL DU PROCESSUS DE FORMATION ET D'AGRÈMENT DES JUGES EN RACE NORMANDE

1. FORMATIONS LOCALES

Juge qualifié : juge sélectionné en session de formation locale et ayant les aptitudes pour juger des concours départementaux, arrondissements, comices,... seul ou accompagné.

2. SESSION D'AGRÈMENT

Juge agréé : juge ayant montré des aptitudes au jugement de concours organisés par l'O.S au terme du cycle de formation

3. SESSION D'HARMONISATION

Juge confirmé : juge avec une expérience de jugement et ayant confirmé ses aptitudes en session d'harmonisation



Porte
ouverte
sur

la Normandie en robots

Jeudi 4 septembre, une porte ouverte « Pâturage et Robot de traite » était organisée à Castilly (14) par les Chambres d'agriculture de Normandie, en partenariat avec Lely et la coopérative Isigny Sainte-Mère. Les associés du GAEC de la Vache à Jules ont accueilli les visiteurs sur leur exploitation pour partager leur expérience : la mise en place d'un robot de traite en novembre 2024 dans un bâtiment pensé pour privilégier le pâturage.



La journée a été construite par de nombreux échanges entre agriculteurs et experts autour de différentes thématiques :

Gestion du troupeau
avec le robot

Observation en direct
des robots de traite

Compatibilité de la race
Normande avec le robot

Valorisation des marais
et zones humides

Organisation du parcellaire
et des portes de pâturage

Conception du bâtiment
d'élevage

Impacts sur le travail au
quotidien

Après un accueil convivial et un repas offert, les visiteurs ont pu suivre un parcours en petits groupes, chacun identifié par le nom d'une vache de l'exploitation. Accompagnés d'un guide, les groupes passaient une dizaine de minutes sur chaque atelier avant de tourner.

Au total, huit groupes ont participé, favorisant de nombreux échanges, questions et discussions très enrichissantes.

Le sujet abordé par l'O.S. résulte d'une présentation des résultats de l'enquête robot menée quelques mois plus tôt par nos apprentis (cf. Vision Normande n°172).

L'objectif était de montrer que la Normandie est parfaitement compatible avec la robotisation. La conclusion de cet échange montre même que dans les élevages comptant plus de 50 % de Normandes, la production laitière progresse, probablement grâce à une meilleure adaptation de la ration au troupeau.

Une journée riche et stimulante, qui a permis à chacun de repartir avec de nouvelles idées et perspectives.



ARTICLE DE DORIAN JAMOIS

École des Jeunes en Mayenne : une année record !

Dimanche 1^{er} juin 2025, l'association May 'Normande Dynamic a une fois de plus frappé fort en organisant la 11^{ème} édition de son « École des Jeunes », sur l'exploitation de la famille Triguel au lieu-dit Le Mesnil Richard, à Montaudin (53). Avec une fréquentation record, des inscriptions éclaires et une ambiance à la fois sérieuse et conviviale, cette journée illustre parfaitement la passion que suscite la race Normande chez les jeunes !

Une matinée rythmée par des ateliers dynamique

L'esprit de l'École des Jeunes repose sur la transmission et la passion. La matinée de cette journée était entièrement consacrée à des ateliers pratiques et pédagogiques, encadrés par les membres de May 'Normande Dynamic, l'association des Futurs Architectes de la Normandie Mayennais, ainsi que par des partenaires spécialisés.

Parmi les ateliers proposés, on pouvait notamment retrouver l'atelier présentation, qui forme les jeunes à la conduite d'une génisse devant un jury, avec l'ensemble des codes de la présentation bovine (placement de aplombs, port de tête, entrée sur le ring, tenue réglementaire...).

Un atelier tonte, qui permettait d'initier les jeunes aux règles de préparation de l'animal, tandis que le très apprécié atelier vétérinaire, animé en partenariat avec le cabinet vétérinaire de Montaudin, proposait d'écouter le cœur d'une génisse, d'observer le pis,

de comprendre la traite et d'aborder la gestation.

Nouveauté 2025, un atelier quiz et dégustation a séduit les jeunes : entre tests de connaissances sur la race Normande et découverte de quatre fromages mayennais, petits et grands ont pu lier apprentissage et gourmandise. Enfin, chaque jeune a eu l'occasion de repartir avec une photo souvenir aux côtés d'une génisse, pour immortaliser cette journée riche en émotions.

L'animation de l'ensemble de ces ateliers reposait sur une équipe dynamique de 40 jeunes bénévoles de May 'Normande Dynamic, âgés de 15 à 25 ans.

Le concours de présentateurs, le temps fort de l'après-midi

Après le déjeuner et l'accueil du public, place au concours des jeunes présentateurs, moment fort de l'après-midi. Chaque participant a l'occasion de mettre en pratique les techniques apprises le matin, devant deux juges, tout droit venue du Maine et Loire. : Léo Defois et Juliette Lebœuf.

Dix sections étaient en lice. À l'issue de ce concours, c'est Clément Landemaine, 15 ans, de Chantrigné, qui a été sacré « grand champion » de cette 11^{ème} édition. Ophélie Triguel, 15 ans également et à domicile, complète le podium en terminant réserve du championnat final.



Cette 11^{ème} édition restera dans les mémoires
comme une année record pour l'École des Jeunes.

Une édition record

En moins de 48 heures, les 110 places disponibles ont trouvé preneur, preuve de l'engouement toujours plus fort autour de l'événement. Tout au long de la journée, près de 700 visiteurs ont fait le déplacement à Montaudin pour découvrir l'univers de la race Normande et encourager les jeunes participants.

L'organisation a mobilisé une énergie collective impressionnante : 120 bénévoles, parmi lesquels les jeunes FAN de May 'Normande Dynamic et les membres de May Normandie, se sont investis pour encadrer les ateliers et accueillir le public. Grâce à la solidarité d'une centaine d'éleveurs et d'amis de la famille Triguel, pas moins de 550 repas ont été servis à midi.

Sur le ring et dans les ateliers, ce sont 40 génisses soigneusement préparées qui ont permis aux enfants de s'exercer et de concourir. Enfin, pas moins de 40 partenaires ont apporté leur soutien, renforçant la réussite de cette édition.

À noter que le repas mettait à l'honneur la filière locale avec de la viande issue de Ma Normandie Locale, rappelant la richesse et la polyvalence de la Normandie.

Une manifestation qui porte la Normandie

Depuis ses débuts, l'École des Jeunes portée par May 'Normande Dynamic a pour ambition de sensibiliser les jeunes au monde de l'élevage, à l'animal, mais aussi de promouvoir la race Normande.

L'École des Jeunes s'impose aujourd'hui comme une vitrine incontournable de la Normandie. Plus qu'un simple concours, cette journée illustre la fierté des éleveurs et l'attachement d'un territoire à une race emblématique.

L'édition 2025 a prouvé qu'au-delà d'un simple concours, c'est un moment de transmission, de passion partagée et d'échange entre générations, entre éleveurs, techniciens et amateurs de bovins Normands.

Le rendez-vous est déjà pris pour la 12^{ème} édition, qui devrait une fois de plus fédérer petits et grands autour de la passion Normande.



ARTICLE DE DAVID LE BULLENGER

Succès pour l'école des Jeunes en Loire-Atlantique

Samedi 25 octobre, les associations de la race Normande de Loire-Atlantique, du Maine-et-Loire et de la Vendée ont organisé leur seconde École des Jeunes, destinée aux 10-25 ans souhaitant découvrir la préparation des animaux de concours. Trente jeunes ont participé à cette journée de formation, rythmée par des ateliers pratiques sur le lavage, la tonte, la présentation, la sélection, la génétique et l'alimentation des animaux.

Le repas du midi, réunissant 80 convives, a mis à l'honneur les produits issus d'éleveurs locaux en race Normande : faux-filet, fromages et yaourts, dans une ambiance conviviale et chaleureuse.

L'après-midi s'est poursuivie avec un concours de présentation de qualité, mettant en valeur le travail des jeunes et leur savoir-faire. Cette journée a permis de transmettre la passion de l'élevage, de susciter pourquoi pas, des vocations et de préparer l'avenir de la race Normande, notamment en vue des ventes PMS 2026 qui se tiendront en Loire-Atlantique.



Palmarès

CONCOURS DE PRÉSENTATION

Championne : Lola Dousset

Réserve : Marine Salaun

Mention : Alban Guillet



Une belle réussite collective
saluée par tous les participants.



**Chers passionnés de la race Normande,
nous lançons un appel à vos souvenirs !**

Photographies, documents d'élevage, trophées, catalogues, articles...
Toutes ces traces de l'histoire de la race Normande ont une valeur précieuse.

**Afin de préserver et valoriser cette mémoire collective,
nous souhaitons recueillir vos archives personnelles conservation.**

Si vous possédez des documents ou souhaitez en savoir plus sur la démarche de don,
contactez-nous au **02 33 66 66 56** ou par mail à contact@osnormande.fr

*Ensemble, conservons l'histoire
et la richesse de la race
Normande.*



MÉMOIRE DE LA RACE NORMANDE

Appel aux Archives



L'O.S. NORMANDE EST PRÊT POUR LA DÉMATÉRIALISATION DES FACTURES !

**Dans le cadre légal de la facturation électronique 2026,
l'Organisme de Sélection en race Normande est ravi de vous annoncer
que vous recevrez à présent vos factures par mail.**
La dématérialisation est d'ores et déjà en place pour vos factures 2025.



- 1 L'O.S. Normande vous notifie la disponibilité de votre facturation par mail.
- 2 Téléchargez votre facture en cliquant sur le lien « Accéder au document »
- 3 Réglez par chèque ou par virement

⚠ Vos factures ne seront plus envoyées par courrier. ⚠

L'O.S. Normande accompagnera chaque adhérent dans l'accès à sa facture dématérialisée.
Nous vous invitons à nous contacter en cas de besoin : 02 33 66 66 56 | isabelle.rabineau@osnormande.fr

UNE DÉMARCHE SIMPLIFIÉE ET ÉCO-RESPONSABLE :
MOINS DE PAPIER ET PLUS DE RÉACTIVITÉ,
LE TOUT VIA UNE PLATEFORME SÉCURISÉE

**N'oubliez pas de nous transmettre toute
modification de coordonnées (mail, portable, SIRET,
SIREN) afin de faciliter la diffusion des factures.**

De **BONNES VACHES,** tout simplement

Avec la **Génétique Haute Performance**
ACCOUPLEZ selon votre **ENVIRONNEMENT**



 **Origen**
normande
Au coeur de votre élevage

Origen Normande

T. 02 33 84 48 93

contact@origen-normande.com

www.origen-normande.com

O.S. Normande
13, RUE DU GUE THIBOUT
DOMFRONT
61700 DOMFRONT EN POIRAIÉ

14S3C5A

P7
mo
LA POSTE